

Monteringsanvisning



FUNKTION

När muttern dras åt kläms kompressionsringen mot röret. Ringen kupas och kanterna ger då dubbel tätning. Eftersom kropp och mutter har olika konvinkel förhindras röret att snurra med vid åtdragning.

Kopplingen kan demonteras och återmonteras med bibehållen tätningsförmåga. Klämringen tas bort genom lätta slag runt ringens mitt.

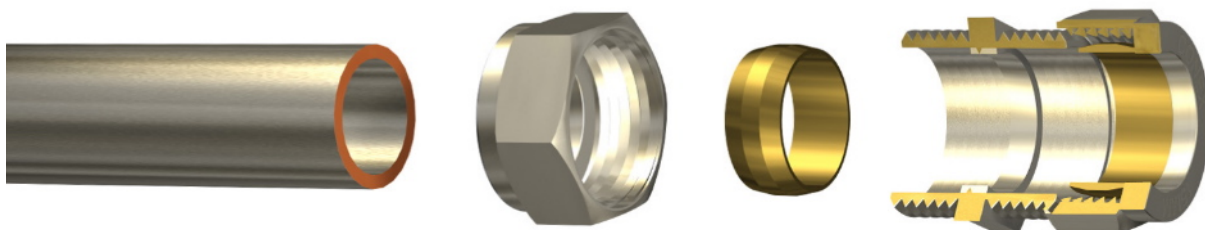
Vid installation med klämringsskoppling ska stödhylsa användas på följande typer av rör. Till mjuka kopparrör används LK Stödhylsa SC. För Conex-kopplingar på hårda och halvhårda kopparrör behövs inte stödhylsa. Till tunnväggiga kopparrör används LK Stödhylsa RA och till PE-X-rör används LK Stödhylsa WP.

MONTERING

Sedan röränden gradats utvändigt skjuts den in i kopplingen till stopp. Åtdragningen underlättas om smörjmedel sätts på gängan. Drag åt för hand så långt som möjligt och därefter med verktyg såsom fast nyckel. Polygrip eller rörtång får inte användas då muttern kan deformeras.

Vid anslutning med förminskning ska muttern dras tills man känner en "knäck" och därefter ytterligare i varv enligt tabell, utgående från förminskningens mindre dimension. Förminskningar rekommenderas inte för plaströr.

Samtliga moment ska utföras enligt Branschregler Säker Vatteninstallation.



Åtdragning = Antal varv						
Dy (mm)	Mjuka kopparrör (R220)	Halvhårda kopparrör (R250)	Hårda kopparrör (R290)	Stålrör	Plaströr PE-X	Nyckelvidd (mm)
6	1¼	1¼	-	1	-	13,4
8	1¼	1¼	1	1	-	16,1
10	1¼	1¼	1	1	1¼	18,1
12	1¼	1¼	1	1	1¼	20,1
15	1¼	1¼	1	¾	1	24,1

16	1¼	-	¾	-	1	26,1
18	½	½	¾	¾	1¼	28,1
22	½	½	¾	¾	1	32,1
28	½	½	¾	¾	1	40,0
35	-	¾	½ - ¾	½	-	46,9
42	-	¾	½ - ¾	½	-	55,0
54	-	¾	½ - ¾	½	-	70,2