



Komplettera med
Regina® bröstlist och sockel

Monteringsanvisning

Regina® Sockelskiva

Med sockelskivan Regina fixar du snabbt, snyggt och enkelt en hög sockel tillsammans med Regina Sockel och Regina Bröstlist – utan att behöva slipa, spackla eller måla.

MOELVEN®

Läs innan du monterar Regina® Sockelskiva

Förvaras på torrt, plant och stabilt underlag i oöppad förpackning innan montering.

Acklimatisering

Lagra Regina i 18–20° och 35–65% relativ luftfuktighet. Regina ska anpassas till rummets klimat minst 48 timmar innan panelskivorna monteras.

Stora rum

Om väggen är mer än 10 meter lång behöver du göra en expansionsfog som tillåter skivorna att expandera (täck skarven med en list).

Kontrollera produkten

Kontrollera varje sockelskiva innan du sätter upp den, så att det inte finns några synliga fel.

Reklamationer

- Reklamera synliga och uppenbara defekter innan montering.
- Skivor som krymper eller sväller som en följd av förvaring i för låg eller hög luftfuktighet är inte reklameringsgrundande.

Montering på träbaserad vägg, välj mellan:

Spik: Elförsinkad spik med platt huvud (1,7 x 35 mm)

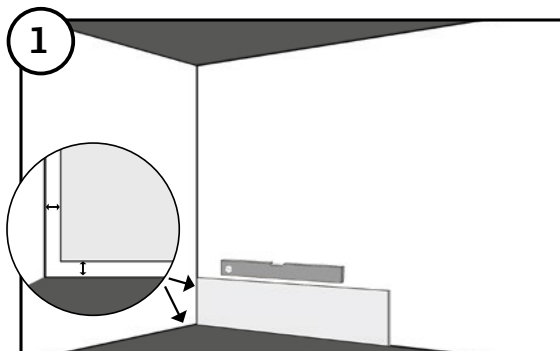
Skruv: Byggskruv (4,2 x 35 mm)

Klammer: Klammer med rak, platt rygg (ryggbredd 10,5 - 11,5 mm. Minst 25 mm långa ben)

Samt komplettera med sättlim eller konstruktionslim.

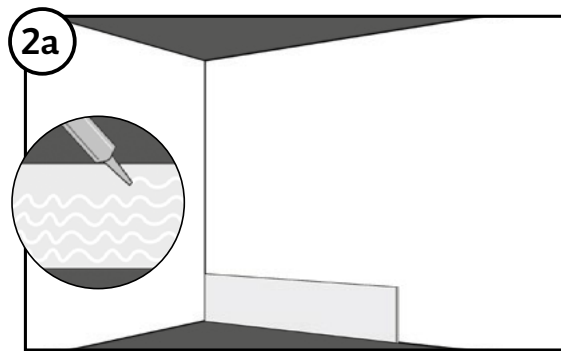
Montering på gips/putsad vägg:

Limma med sättlim eller konstruktionslim mot fast och torr vägg.



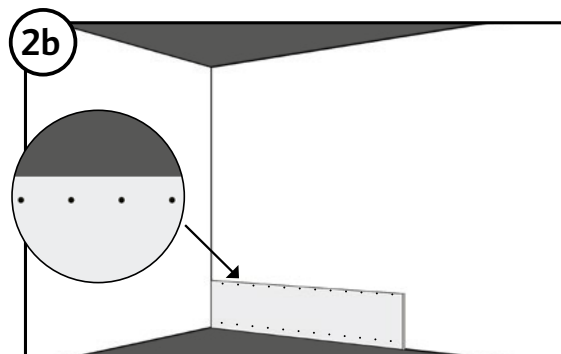
1. Skivorna monteras på befintlig vägg

Materialet på väggen ska vara jämnt, slätt, torrt och fast. Börja i ett hörn. Justera skivan med vattenpass så den blir rak. Lämna 5-10 mm rörelsemån mot alla fasta installationer såsom vägg och golv.



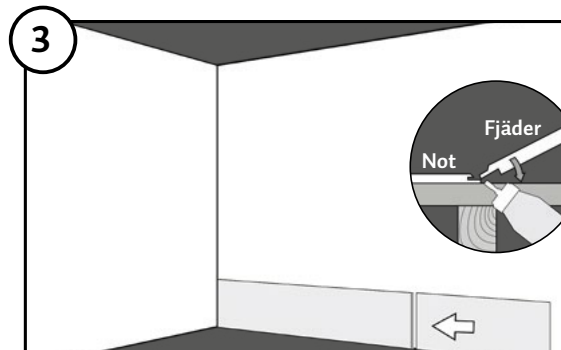
2a. Gips/putsad vägg: Limning

Limning rekommenderas om de befintliga väggarna är av gips, puts eller liknande. Applicera lim på skivans baksida. Generellt krävs minst tre limsträngar till varje skiva. Tryck med händerna på skivan en stund så limmet fäster.



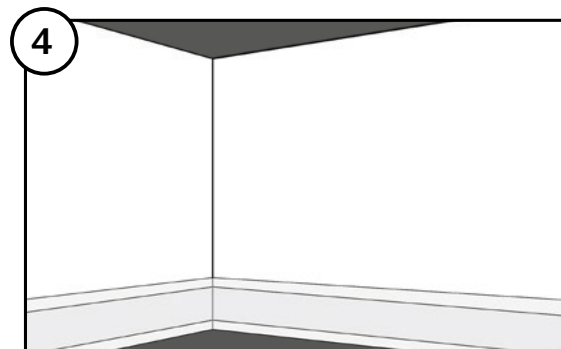
2b. Träbaserad vägg: klammer/spik/skruv

Fäst sockelskivan utmed långsidorna med klammer/spik/skruv var 150 mm. Spik, skruv eller klammer ska försänkas försiktigt och vara i nivå med skivans yta.



3. Limma kortskarvarna:

Lägg lim på fjäderns baksida och skarva ihop med nästa skiva.



4. Avsluta med sockel och bröstlist för att få en hög sockel

Infästningarna döljs nertill med Regina Sockel och med Regina Bröstlist upptill.