

BYGGMAX®

MONTERINGSANVISNING

ROLLBART SYSTEM



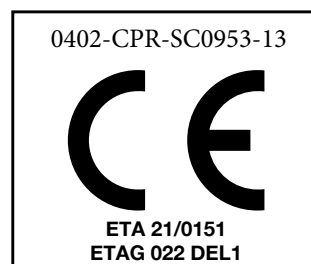
Byggkeramikrådet

Byggmax monteringsanvisning för våtrum – ROLLBART SYSTEM – maj 2021, ersätter version maj 2014

INNEHÅLL

BYGGMAX ROLLBART SYSTEM.....	4
BBV 21:1.....	4
VÄGG.....	8
GOLV.....	10
BRUNN.....	13
PLATTSÄTTNING KAKEL.....	18
PLATTSÄTTNING KLINKER.....	19
FOGNING.....	21
MJUKFOG.....	22
LAGA/DELREPARATION.....	23
SKÖTSELRÅD.....	26
KONTROLL.....	26

BYGGMAX®



Vår idé är enkel, vi erbjuder byggvaror med bra kvalitet till ett lågt pris till både hemmafixare och proffs. Du hittar även projekt och beskrivningar till de flesta av dina byggprojekt, så oavsett om du ska bygga en friggebod, bastu eller en ny altan så hjälper vi dig. Våra byggvaruhus runt om i landet erbjuder dig alla byggvaror som behövs för att kunna bygga och inreda ett helt hus. Men hur kan byggmaterialet vara så billigt? Jo, hos oss hittar du inte hundratusentals produkter du inte behöver utan bara ett noga utvalt bassortiment. På så sätt kan vi köpa in byggvarorna du verkligen behöver i stora volymer till låga kostnader. Dessutom har vi en bantad personalstyrka i butikerna och istället låter vi dig som kund göra delar av jobbet själv genom att plocka ihop byggmaterialet i vår smidiga drive-in. All information om produkten, hur mycket du behöver och bygginstruktioner hittar du här på vår webb.

KUNDTJÄNST

Tel 0771-89 00 89 – helgfria vardagar kl 07:00-18:00

WWW.BYGGMAX.SE

BYGGMAX®

VI FINNS I:

ARLANDASTAD ARVIKA AVESTA BODEN BOLLNÄS BORLÄNGE BORÅS
ENKÖPING ESKILSTUNA ESLÖV FALKENBERG FALKÖPING FALUN
GBG-HISINGSBACKA GBG-KÅLLERED GBG-PARTILLE GBG-SISJÖN
GBG-TORSLANDA GISLAVED GÄVLE HALMSTAD HELSINGBORG HUDIKSVALL
HÄLLEFORS HÄRNÖSAND HÄSSLEHOLM JÖNKÖPING KALIX KALMAR
KARLSHAMN KARLSKOGA KARLSKRONA KARLSTAD KATRINEHOLM
KRISTIANSTAD KUMLA KUNGSBACKA KUNGÄLV KÖPING LIDKÖPING
LINKÖPING LINKÖPING ULLSTÄMMA LJUNGBY LJUSDAL LULEÅ LUND
LYCKSELE LÖDDEKÖPINGE MALMÖ MALUNG MARIANNELUND
MARIESTAD MORA MOTALA MUNKEDAL NORRKÖPING NORRTÄLJE NYKÖPING
NÄSSJÖ OSKARSHAMN PITEÅ RONNEBY RYDEBÄCK SALA SANDVIKEN
SIMRISHAMN SKARA SKELLEFTEÅ SKENE SKÖVDE SMEDJEBACKEN SOLLEFTEÅ
STAFFANSTORP STENUNGSUND STHLM-BROMMA STHLM-KUNGSÄNGEN
STHLM-LÄNNA STHLM-NACKA, LÄNNERSTA STHLM-TUMBA STHLM-TÄBY
STHLM-UPPLANDS VÄSBY STHLM-VALLENTUNA STHLM-VEDESTA STHLM-VÄRMDÖ
STHLM-ÅKERSBERGA STRÄNGNÄS SUNDSVALL SÖDERHAMN SÖDERTÄLJE
SÖLVESBORG TRANÅS TRELLEBORG TROLLHÄTTAN UDDEVALLA UMEÅ UPPSALA
UPPSALA-FYRISLUND VARBERG VELLINGE VETLANDA VISBY VÄRNAMO VÄSTERVIK
VÄSTERÅS VÄXJÖ YSTAD ÅMÅL ÄLMHULT ÄNGELHOLM ÖREBRO
ÖRNSKÖLDSEVIK ÖSTERSUND ÖSTHAMMAR

Byggmax rollbart system (ånggenomgångsvärde: ca 1 900 000 s/m) består av:

1. Byggmax Primer
2. Byggmax Ångspärr
3. Byggmax Tätmembran
4. Byggmax Rörmanschetter
5. Byggmax Innerhörn och Byggma Ytterhörn
6. Byggmax Våtrumsremsa och Byggmax Fiberremsa
7. Byggmax Brunnsmanschett Enkel
8. Byggmax Fix (fästmassa)

Alla produkter är utprovade tillsammans för att klara ställda krav enligt BBV 21:1. Det är konstruktionen som är godkänd och den får inte förändras gentemot godkännandet.



Byggmax rollbart system

Byggmax rollbara system uppfyller kraven på vatten- och ångtäthet i BBR, Boverkets Byggregler och Byggherkerådets Branschregler för våtrum, gällande BBV 21:1. Systemet är testat enligt riktlinjer i EAD och godkänt av Byggherkerådet.

Monteringsanvisningen gäller för funktion och applicering på olika underlag då kakel, klinker eller mosaik ska utgöra yttskikt på golv och väggar i våtrum, såsom badrum och duschrum i bostäder eller utrymmen med motsvarande vattenbelastning. Monteringsanvisningen kan tillämpas, helt eller delvis, när natursten, glas och liknande produkter används som yttskikt. Både nyproduktion och renovering omfattas av denna monteringsanvisning. Samtliga golv- och väggytor med keramisk beläggning/beklädnad i ett våtrum ska förses med godkänt tätskiktssystem. Tätskiktssystemet ska vara av samma fabrikat i hela utrymmet.

Förutsättning för ett lyckat tätskiktsarbete är att monteringsanvisning och BBV 21:1 följs. Det innebär att vi som materialleverantör tar ansvar för att systemet fungerar om arbetsutförandet också varit enligt branschregler och vår monteringsanvisning.

Nedan angivna regler är en sammanfattning av branschkraven. Samtliga branschkrav på underlag, material och deras egenskaper mm framgår utförligt av Byggherkerådets Branschregler för Våtrum, BBV 21:1. Branschreglerna ska laddas ner från www.bkr.se eller beställas från Byggherkerådet.

BBV 21:1 Våtzoner

Våtrummet indelas i våtzoner, med varierande krav baserat på förväntad vattenbelastning, se bild C.

PLATS FÖR BAD ELLER DUSCH = golv i dusch eller under badkar samt väggar upp till 2,0 m över färdigt golv bakom badkar eller duschplats. När badkar eller duschplats på någon sida omges av skärmvägg ända upp till tak, som ska plattsättas, ingår gavel i våtzone 1 och baksida skärmvägg i våtzone 2.

VÅTZON 1 = Väggar från golv till tak vid plats för bad eller dusch och väggytor minst en meter utanför dessa samt våtrummet hela golvyta.

I ett en meters område utanför plats för bad eller dusch ingår motstående väggyta, inkl gavel, i våtzone 1.

Om del av yttervägg ingår i våtzone 1 ska hela väggen behandlas som tillhörande våtzone 1. Anledningen till detta är att den största fuktmekaniska drivkraften finns i våtrummet yttervägg på grund av de stora skillnaderna mellan ute- och innetemperatur, främst under vinterhalvåret.

Ta hänsyn till duschväggarnas mått samt badkarets storlek och placering vid bedömning av utbredningen av våtzone 1. Beställare och entreprenör bör kommunicera detta.

VÅTZON 2 = Övriga väggytor.

OBS! Det finns ett särskilt regelverk för VVS-produkter och väggnära brunnar som kan rekvideras från Byggherkerådets eller Säker Vattens hemsida.

Underlag och material ska inte ha en lägre temperatur än 10°C och ska inte innehålla byggfukt överstigande 90 % RF.

För övergång mellan Byggmax rollbart system och Byggmax foliesystem se monteringsanvisning för Byggmax foliesystem, sid 22-24.



BILD A – Källare med tillskjutande markfukt

Krav på tätskikt för golv och yttervägg är undantaget där risk för tillskjutande fukt föreligger.



BILD B – Källare utan tillskjutande markfukt

Vid en isolerad och dränerad källare ska tätskikt utföras enligt branschreglerna på alla ytor i våtrummet.



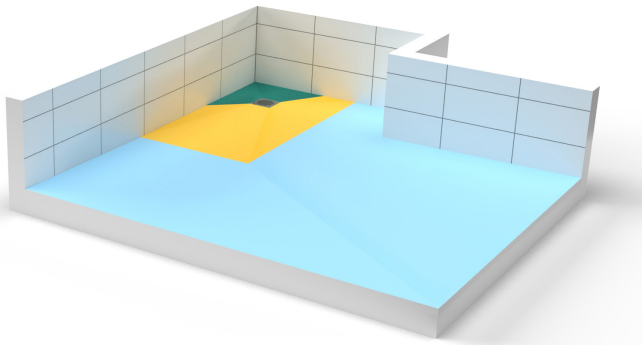
BILD C – Våtzoner

- Våtzone 1
- Våtzone 2
- Plats för bad eller dusch

TABELL

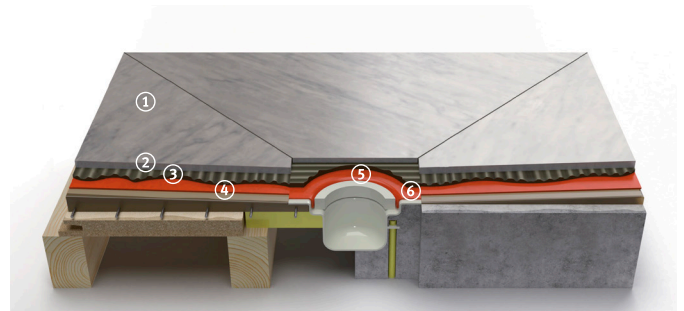
Val av tätskiktssystem beroende på underlag och våtzone.

Underlag	Zon	Tätskiktstyper		
		Folie	Skivor med tätskikt	Vätskebaserat
Skivkonstruktion	Våtzone 1	✓	✓	✗
	Våtzone 2	✓	✓	✓
Massivkonstruktion	Våtzone 1	✓	✓	✓
	Våtzone 2	✓	✓	✓



LUTNINGSTOLERANSER

Plats för bad och dusch: 1:25–1:150 7–40 mm/m
 Övrig golvyta: 1:100–1:200 5–10 mm/m



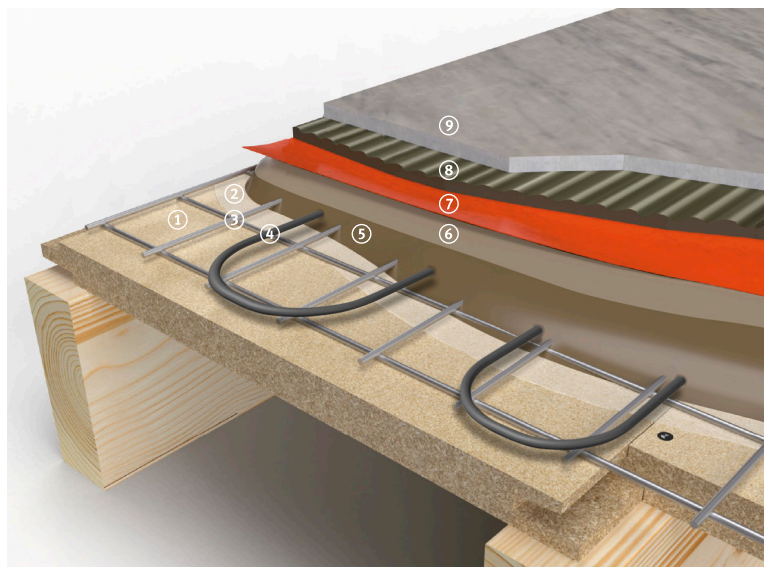
GOLVBRUNN

1. Klinker 2. Byggmax Fästmassa 3. Byggmax Tätskikt
 4. Avjämningsmassa 5. Klämring 6. Brunnsfläns



FÖRSTÄRKNING

Träbjälklag ska alltid förstärkas för att passa böjstyvheten till keramisk beläggning.



GOLVKONSTRUKTION

1. Underlag 2. Byggmax Primer 3. Armering
 4. Värme kabel 5. Flytspackel 6. Byggmax Primer
 7. Byggmax Tätskikt 8. Byggmax Fästmassa 9. Keramiska plattor

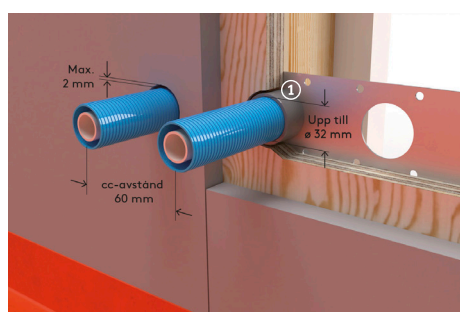
RÖRGENOMFÖRING

1. El i våtrum ska utföras med fixerad genomföring med minsta diameter 16 mm. Genomföring för el i plats för bad och dusch bör utföras med rörböj VPS eller motsvarande och ej med flexrör.
2. Rör för värme eller tappvatten med diameter större än 32 mm ska ha ett avstånd på minst 60 mm mellan kanterna.
3. Rör med diameter mindre eller lika med 32 mm ska ha ett cc-avstånd på minst 60 mm, se bild D.
4. Spillvatten och rörigenomföringar i golv.

TABELL – Rörigenomföring i golv

Genomföring som är godkänd att bryta golvets tätskikt beroende på typ av rör och utrymme..

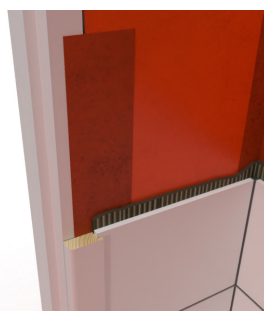
		Våtrum			Övriga utrymmen	
		I plats för bad eller dusch	Med vattenvärmare, värmepump eller vattenmätare	Utan vattenvärmare, värmepump eller vattenmätare	Tvättstuga, utrymmen med vattenvärmare, värmepump, vattenmätare	I WC-rum
Avlopp	Golvbrunn	✓	✓	✓	✓	✓
	Spillvatten	✗	✓	✓	✓	✓
Rör till vattenvärmare, värmepump eller vattenmätare	med rörigenomföringshylsa	✗	✓	ej tillämbart	✓	ej tillämbart
	utan rörigenomföringshylsa	✗	✗	ej tillämbart	✗	ej tillämbart
Tappvatten- och/eller värmrör	med eller utan rörigenomföringshylsa	✗	✗	✗	✗	✓

**BILD D – Rör genomföring i vägg**

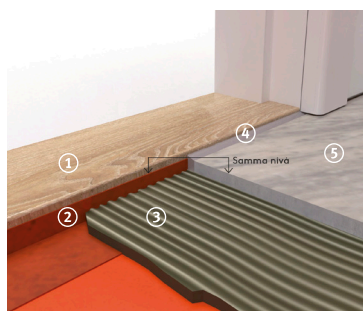
Exempel på fixerad rör genomföring med rör-i-rör-system.
1. Fixering

**BILD E – Tröskel i liv med vägg**

Försegling ska utföras kontinuerligt mellan tröskel, karm och vägg.

**BILD F – Försegling på karm**

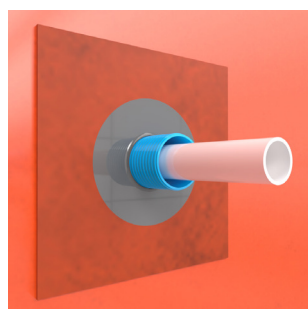
Försegling ut på karm skyddar väggens inre konstruktion.

**BILD G – Uppvik mot tröskel**

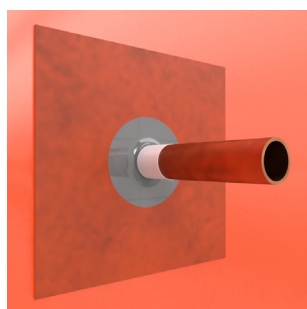
1. Tröskel 4. Mjukfog
2. Uppvik (Försegling) 5. Klinker
3. Fästmassa

FÖRSEGLINGAR

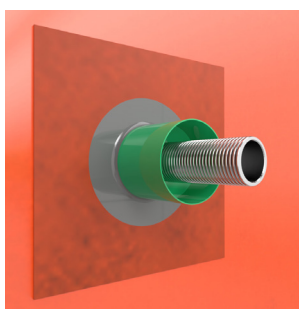
1. Förseglingar på dörr och fönster i våtzone 1, se bild F.
2. Förseglingar i skarvar.
3. Försegling i golv-vägg-vinkel, se bild E.
4. Försegling mot dörrens tröskel, se bild G.
5. Försegling mot rör genomföringar, se bilder H, I och J.

**BILD H – Försegling mot skyddsror**

Försegling mot rör-i-rör sker mot skyddsroret.

**BILD I – Försegling mot plasthölje**

För rör utan skyddsror sker förseglingen direkt på rörets plasthölje.

**BILD J – Försegling mot väggdosa**

Vid användning av väggdosa sker tätningen direkt mot dosan.

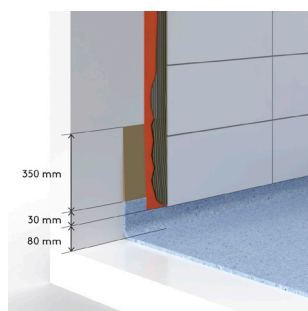


BILD K – Anslutning till plastmatta
Anslutningen ska göras med överlapp om minst 30 mm tätskikt ut på plast- mattan bakom keramiken. Från golvet upp till nedkant keramik ska det vara minst 80 mm synlig plastmatta.

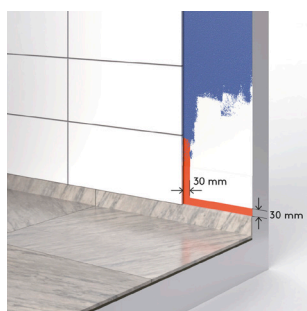


BILD L – Anslutning till målat tätskiktssystem
Anslutningen till det målade VT-systemet ska göras med ett överlapp med minst 30 mm tätskikt ut från keramiken.

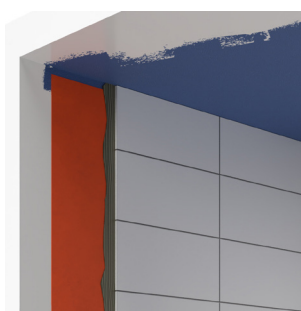


BILD M – Tak målat före plattsättning
Är taket nedmålat på vägg kan tätskiktet avslutas 50 mm från taket, för att undvika nedsmutsning av taket.

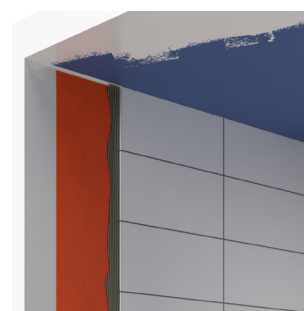


BILD N – Tak målat efter plattsättning
Är taket inte målat innan plattsättning bör tätskiktet avslutas så nära taket som möjligt men kan avslutas max 50 mm från taket.

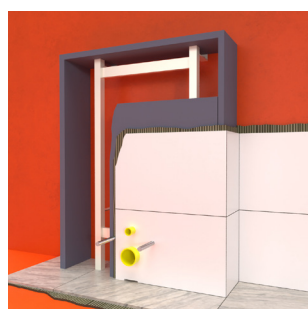


BILD O – Tätskikt bakom inbyggd WC
Tätskikt ska finnas på golv och vägg bakom den inbyggda spolcisternen. Klinker på golv ska finnas under inbyggnaden. Kontrollera med tätskiktsleverantören om eventuell keramik bakom spolcisternen.



BILD P – Tätskikt bakom inbyggd WC i vägg
Tätskikt ska finnas under och bakom den inbyggda spolcisternen. Eventuellt läckage vid armatyren ska rinna ut till våtrummet.

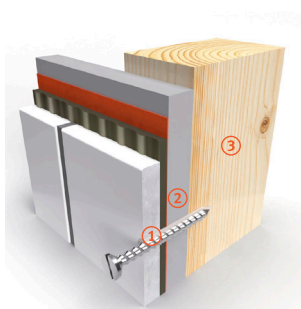


BILD Q – Infästning i träregel
Skruv ska böttna i regeln.
1. Tätmassa och ev plugg
2. Skivmaterial
3. Regel

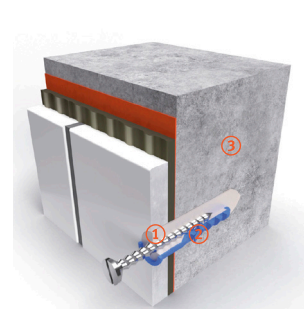
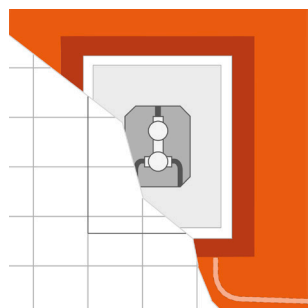


BILD R – Infästning i betongvägg
Skruv ska böttna i betongen.
1. Tätmassa
2. Plugg och tätmassa
3. Betongvägg



INBYGGNADSLÅDA

BBV 21:1 Tillämpliga standarder och normer

Nedan följer en förteckning över de standarder som det finns hänvisning till i reglerna. Av dessa framgår de minimikrav som ställs på det enskilda materialets egenskaper inom Europa. Standardernas versioner är de som gällde vid tidpunkten för publicering av föreliggande branschregler. Efter revidering av standard gäller den senaste utgivna standarden. Samtliga standarder kan beställas från www.sis.se.

- **Fästmassor för keramiska plattor. Krav, utvärdering av överensstämmelse, klassifikation och beteckning.**
SVENSK STANDARD SS-EN 12004-1:2017
- **Fästmassor för keramiska plattor. Provningsmetoder.**
SVENSK STANDARD 12004-2:2017
- **Grout for tiles – Requirements, evaluation of conformity, classification and designation.**
SVENSK STANDARD SS-EN 13888:2009
- **Keramiska plattor – Definitioner, klassificering, egenskaper, bedömning av överensstämmelse och märkning.**
SVENSK STANDARD SS-EN 14411:2016
- **Golvmaterial – Avjämnings- och beläggningsmassor baserade på cement, gips, magnesit, bitumen eller hårdplaster – Egenskaper och krav.**
SVENSK STANDARD SS-EN 13813
- **Avlopp – Brunnar för byggnader. Del 1: Golvbrunnar med vattenlås med minst 50 mm vattenlåsdjup.**
SVENSK STANDARD SS-EN 1253-1:2015
- **Avlopp – Brunnar för byggnader. Del 2: Takbrunnar och golvbrunnar utan luktlås.**
SVENSK STANDARD SS-EN 1253-2:2015
- **Gipsbindemedel och gipsbaserad puts – Del 1: Definitioner och krav.**
SVENSK STANDARD SS-EN 13279-1:2008
- **Spånskivor – specifikationer.**
SVENSK STANDARD SS-EN 312:2010

ÅNGGENOMGÅNGSMOTSTÅND

Värdet på ånggenomgångsmotstånd beräknar man fram enligt standard SS-EN ISO 12572:2016. I Sverige används av tradition värdet för ånggenomgångsmotstånd uttryckt i s/m (sekunder per meter).

KÄLLA BBV – BYGGKERAMIKRÅDETS BRANSCHREGLER FÖR VÅTRUM

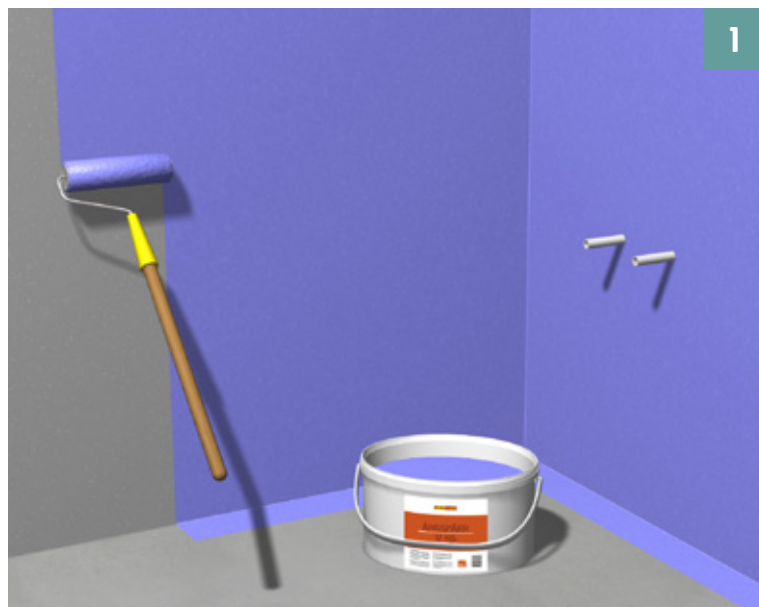
Branschregler för kakel och klinker i våtrum. Reglerna är framtagna av Byggkeramikrådet med hänsyn till myndighetskraven i Boverkets byggregler, BFS 2011:6 med ändringar till och med BFS 2020:4, BBR. **Illustration:** AB Typoform

BYGGMAX

VÄGG

OBS!

Säkerställ att underlaget stämmer överens med gällande regler, BBV, inför applicering av Byggmax rollbart system. Vi rekommenderar att underlaget primas med Byggmax Primer innan arbetet påbörjas.



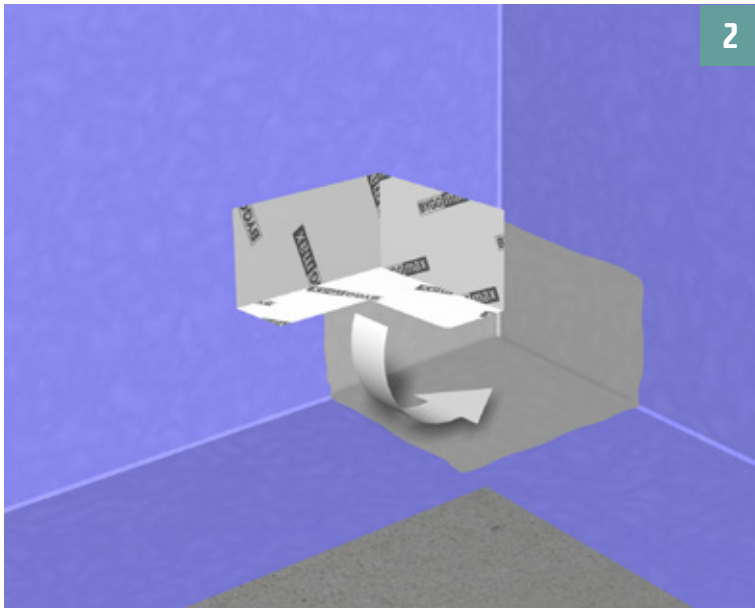
1

VÄGG

APPLICERA ÅNGSPÄRR

Applicera Byggmax Ångspärr med roller och pensel på alla väggar och ca 200 mm ut på golvet (en rollerbredd). Låt torka i ca 20 minuter eller tills ytan känns torr och inte klibbar. Applicera ytterligare ett lager Byggmax Ångspärr på samma sätt.

OBS! Den totala åtgången får inte understiga 270 gr/m².

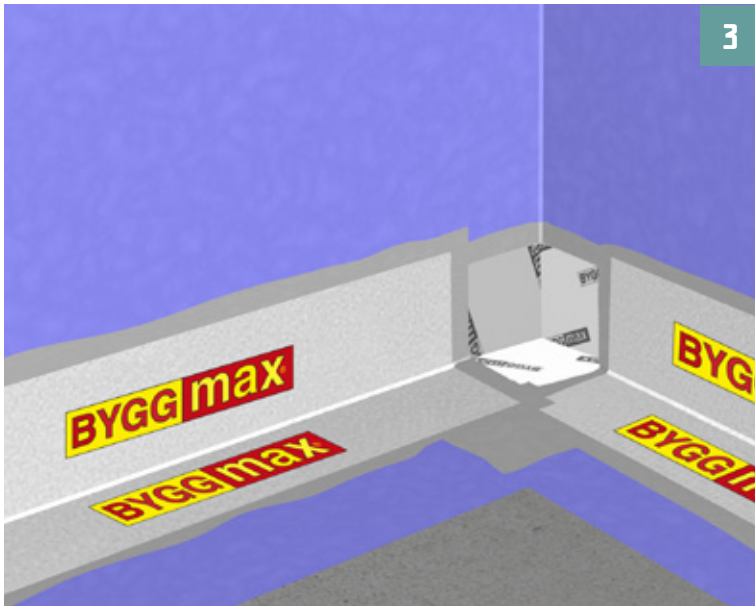


2

VÄGG

MONTERA HÖRN

Efter att moment 1 (applicera Ångspärr) är klart monteras Byggmax Innerhörn alt Byggmax Ytterhörn fast. Dessa monteras/limmas med Byggmax Tätmembran. Var noga med att arbeta bort eventuella veck och blåsor.

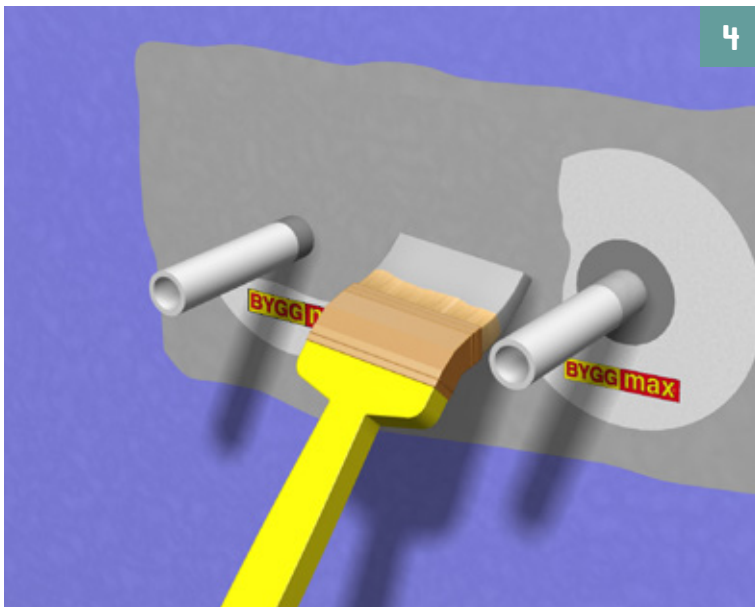


3

VÄGG

REMSOR

Fortsätt på samma sätt att montera Byggmax Våtrumsremsa alt Byggmax Fiberremsa i alla väggvinklar och eventuella skivskarvar. I golv- och väggvinkel rekommenderas Byggmax Våtrumsremsa. Alla överlappningar ska ske med minst 35 mm. Var noga med att arbeta bort eventuella veck och blåsor.

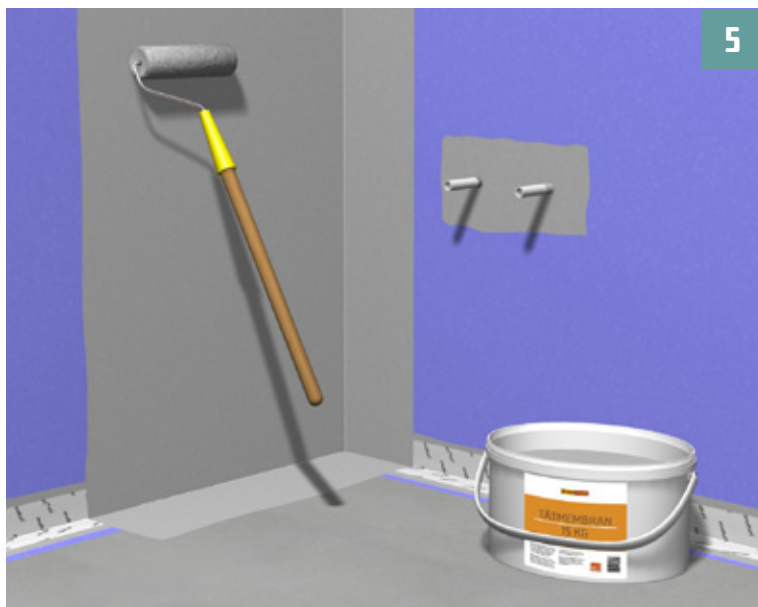


4

VÄGG

RÖRGENOMFÖRINGAR

Alla rör genomföringar ska tätas med Byggmax Rörmanschett. Var noga med att välja rätt manschett för rätt rörtjocklek. Byggmax Rörmanschett monteras/limmas fast med Byggmax Tätmembran. Var noga med att arbeta bort eventuella veck och blåsor, avsluta med att täcka in manschetterna med Byggmax Tätmembran.



5

VÄGG

APPLICERA TÄTMEMBRAN

Efter att alla manschetter och remsor är monterade enligt moment 1-4 ska hela väggytan (samt en rollerbredd ut på golvet) täckas med Byggmax Tätmembran. Applicera ett första lager Byggmax Tätmembran flödigt med en roller. Låt torka i ca en timme! Applicera ett andra lager på samma sätt.

OBS! Den totala åtgången får inte understiga 1,0 kg/m². Låt torka! Plattsättning kan påbörjas efter 12 timmar. Torktiden varierar beroende på temperatur och luftfuktighet.

BYGGMAX

GOLV



1

GOLV

SÄKERSTÄLL OCH RENGÖR

Säkerställ att underlaget stämmer överens med gällande regler, BBV, inför applicering av Byggmax rollbara system. Rengör och dammsug av ytan noggrant. Vi rekommenderar att underlaget primas med Byggmax Primer innan arbetet påbörjas.

OBS! Kontrollera att golvbrunnen sitter rätt monterad enligt leverantörens anvisning.



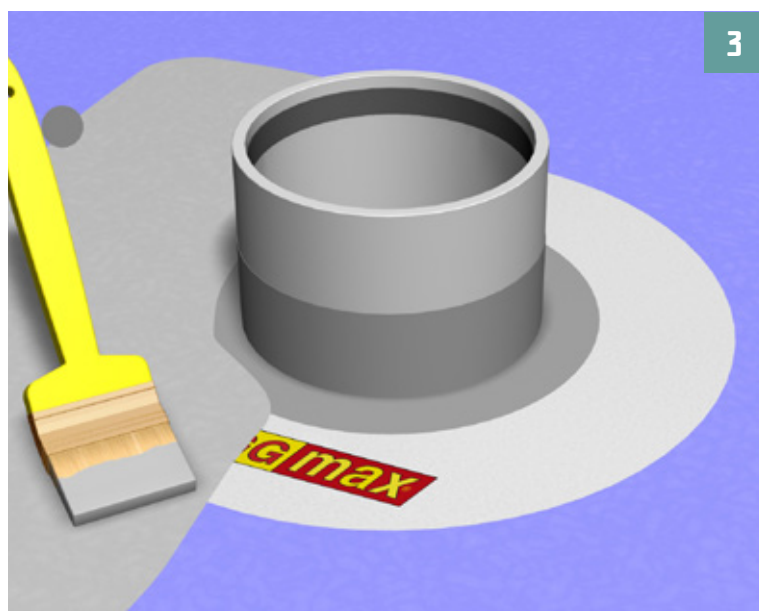
2

GOLV

APPLICERA ÅNGSPÄRR

Applicera Byggmax Ångspärr på alla golvytor. Låt torka i ca 20 minuter eller tills ytan känns torr och inte klibbar. Applicera ytterligare ett lager Byggmax Ångspärr på samma sätt.

OBS! Den totala åtgången får inte understiga 270 gr/m². Var noga med att INTE pensla Byggmax Ångspärr på rör som ska tätas eller golvbrunnensflänsen, dessa ska hållas rena!



3

GOLV

RÖRGENOMFÖRINGAR FÖR AVLOPP

Alla rör genomföringar ska tätas med Byggmax Rörmanschett. Välj rätt manschett för rätt rörtjocklek. Manschetten monteras med Byggmax Tätmembran. Arbeta bort eventuella veck och blåsor och avsluta med att täcka in manschetteren med Byggmax Tätmembran.

OBS! Var noga med att hålla röret fritt från Byggmax Tätmembran, manschetten ska tätas direkt på röret utan något "lim" emellan.



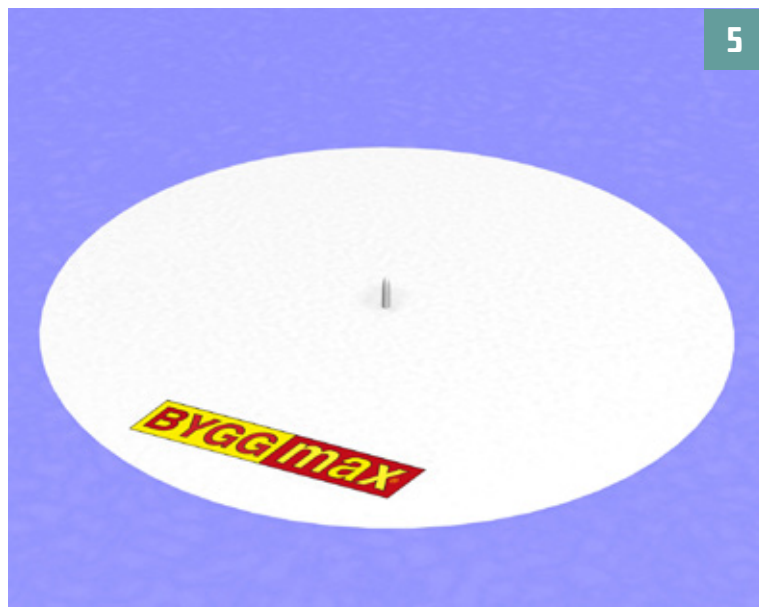
4

GOLV

PURUS GOLVBRUNN

Montering av brunnsmanschett i Purus Golvbrunn. Enligt denna anvisning ska Puruskniven användas för håltagning av manschett. Montera dit knivfoten så att resultatet stämmer överens med bilden.

För Jafo golvbrunn se sidan 16. Utförliga anvisningar för montering av golvbrunnar (Purus och Jafo), se sidorna 12–18.

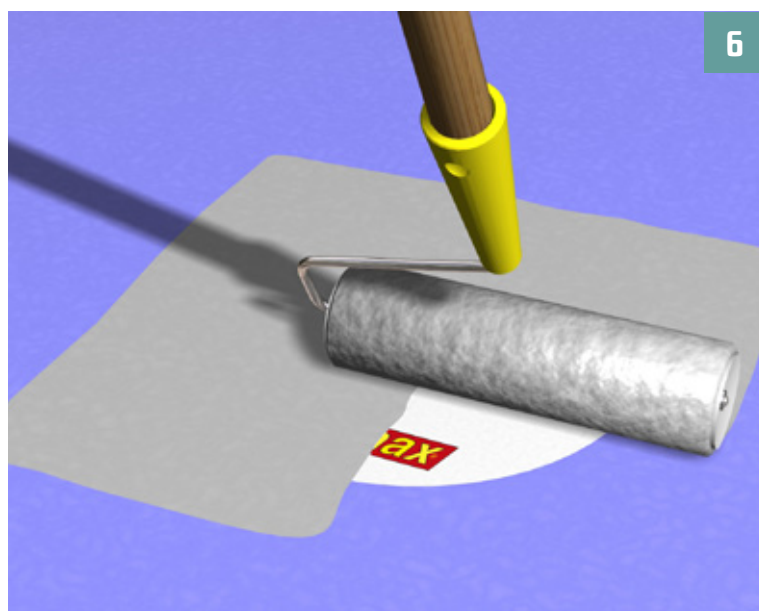


5

GOLV

APPLICERA MANSCHETT

Riv bort releasepappret på Byggmax Brunnsmanschett Enkel. Var noga med att centrera manschetten över brunnen och montera så den uppnår fullgod vidhäftning utan veck och blåsor.

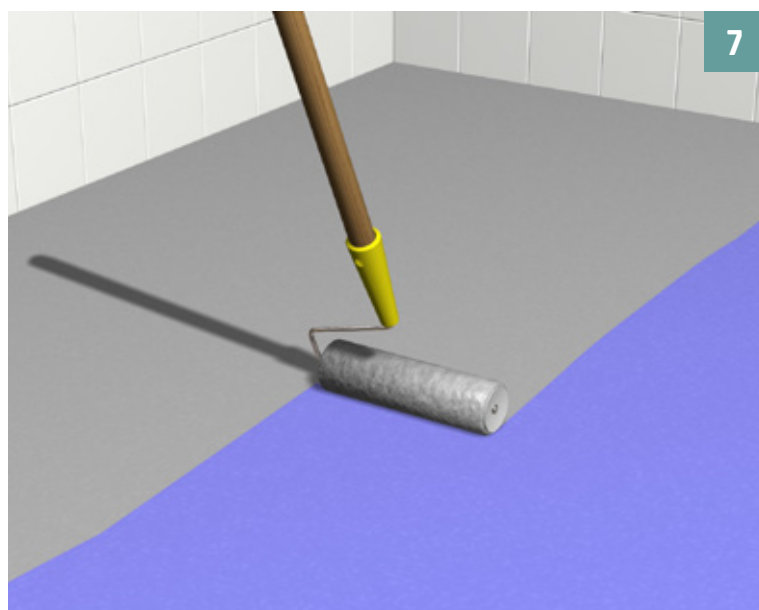


6

GOLV

APPLICERA TÄTMEMBRAN

Täck brunnsmanschetten med Byggmax Tätmembran.



7

GOLV

APPLICERA TÄTMEMBRAN

Applicera Byggmax Tätmembran över hela golvytan och låt torka i ca 1 timme (under normal rumstemperatur och luftfuktighet). Efter att första strykningen är torr belägg golvet med ytterligare ett lager Byggmax Tätmembran.

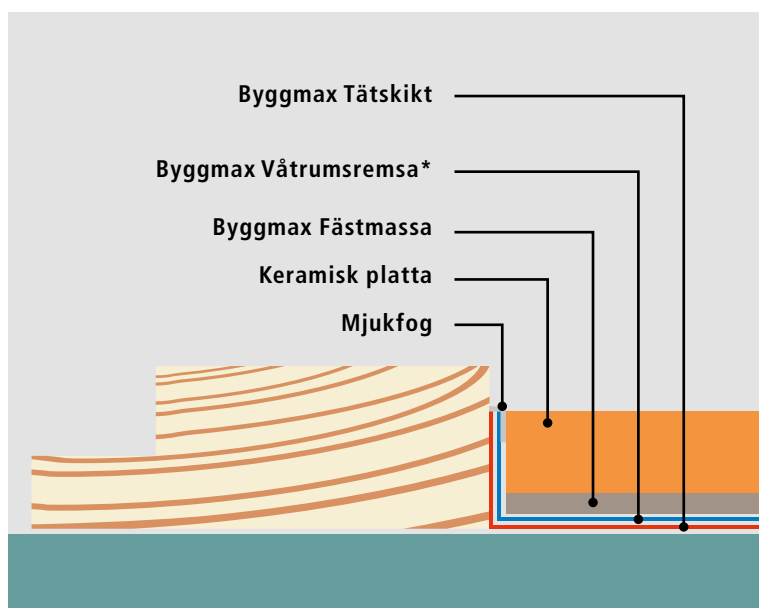
OBS! Den totala åtgången får INTE understiga 1,3 kg/m² (golv). Plattsättning kan normalt påbörjas efter ca 12 timmar.

GOLV

ANSLUTA TRÖSKEL

Försegling mot tröskel ska ske genom uppvik av tätskikt och tillhörande försegling mot tröskeln till nivå för färdigt golv. Om golvtröskel saknas ska blindtröskel vara monterad för att Byggmax Tätskikt och försegling ska kunna utföras i samband med plattläggningen.

* Alternativt Byggmax Våtrumsremsa Självhäftande.



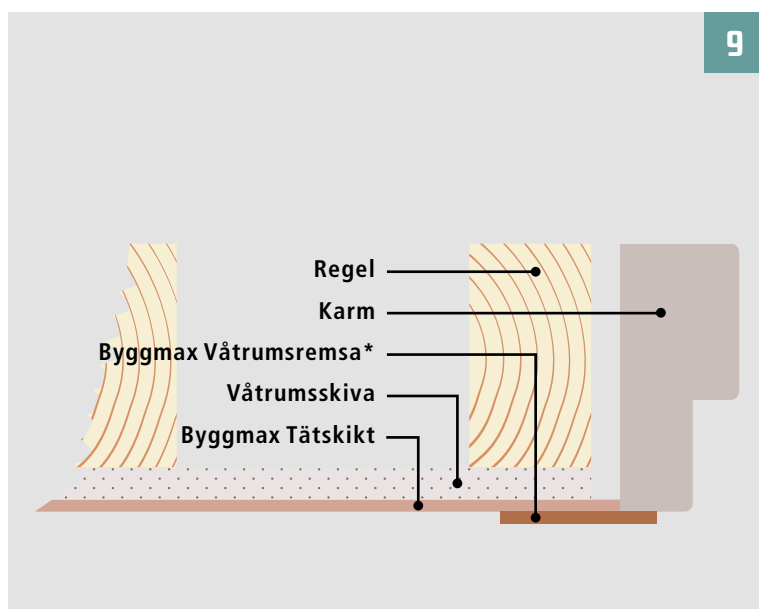
9

GOLV

ANSLUTNING KARM

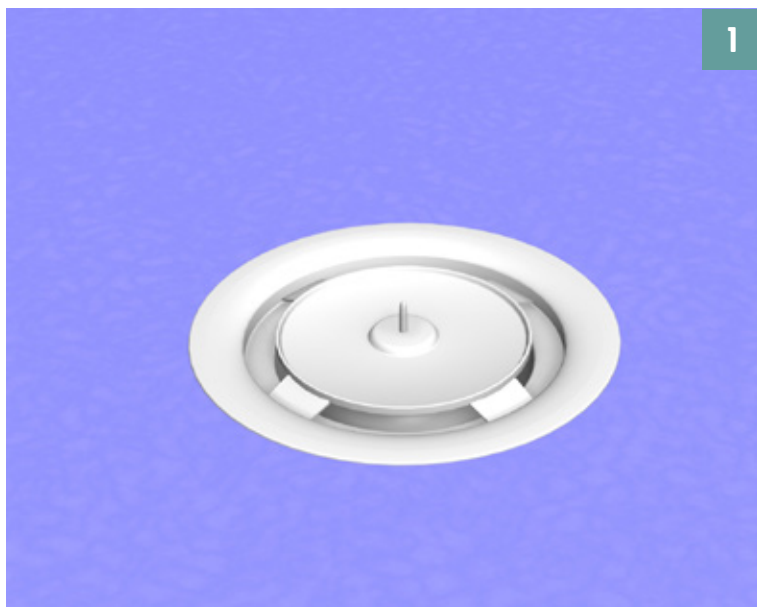
Försegling ska utföras kontinuerligt mellan tröskel, karm och vägg. Försegling ut på karm skyddar väggens inre konstruktion. Karm ska vara monterad innan Byggmax Tätskikt appliceras. Om så inte är fallet ska detta noteras som en avvikelse i Kvalitetsdokumentet.

* Byggmax Våtrumsremsa Självhäftande.



BYGGMAX

BRUNN



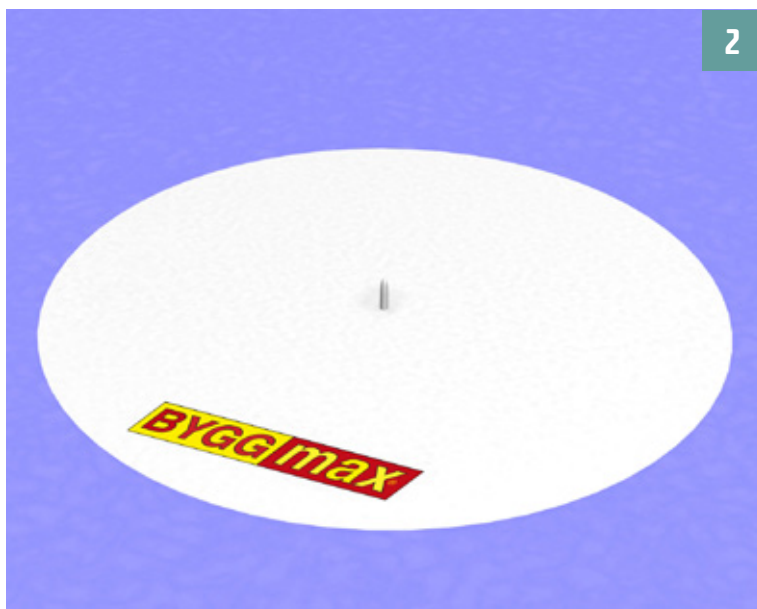
1

PURUS GOLVBRUNN

PURUS GOLVBRUNN

Steg 1-4 visas även på sidorna 11-12 (steg 4-7).

Montering av brunsmanschett i Purus Golvbrunn. Enligt denna anvisning ska Puruskniven användas för håltagning av manschett. Montera dit knivfoten så att resultatet stämmer överens med bilden.

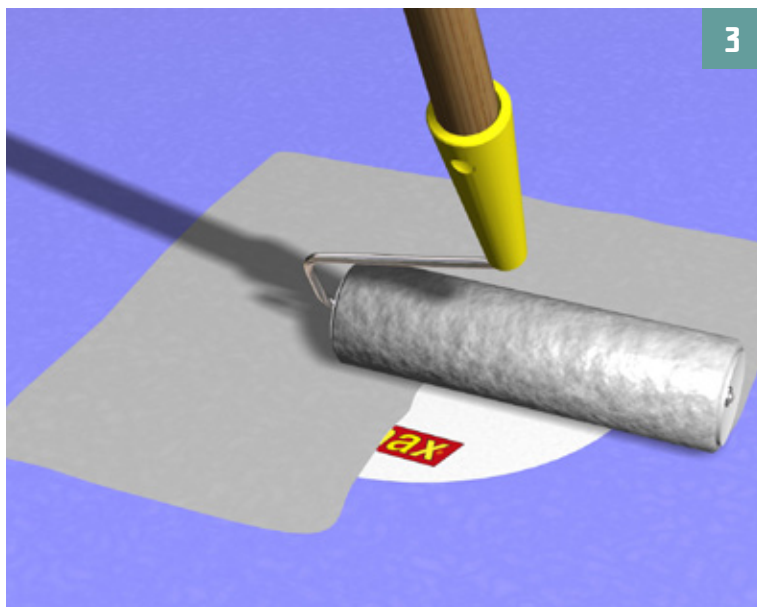


2

PURUS GOLVBRUNN

APPLICERA MANSCHETT

Riv bort releasepappret på Byggmax Brunsmanschett Enkel. Var noga med att centrera manschetten över brunnen och montera så den uppnår fullgod vidhäftning utan veck och blåsor.

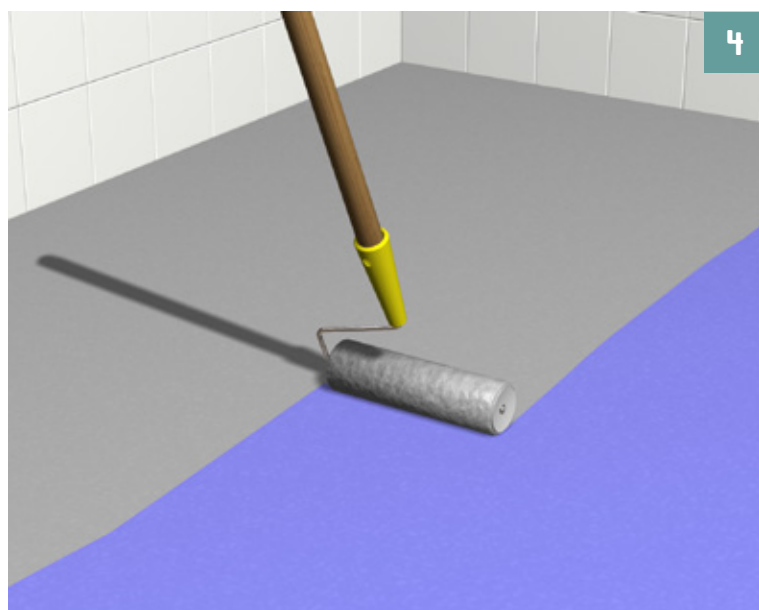


3

PURUS GOLVBRUNN

APPLICERA TÄTMEMBRAN

Täck brunsmanschetten med Byggmax Tätmembran.



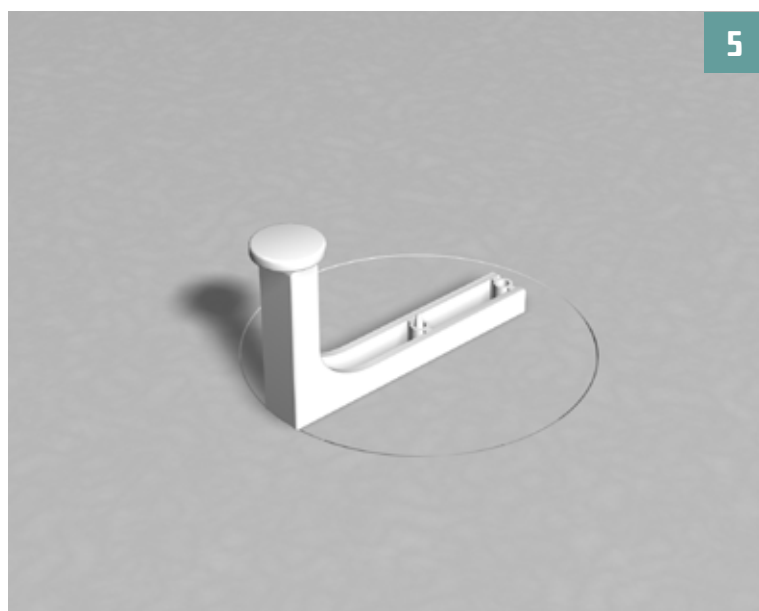
4

PURUS GOLVBRUNN

APPLICERA TÄTMEMBRAN

Applicera Byggmax Tätmembran över hela golvytan och låt torka i ca 1 timme (under normal rumstemperatur och luftfuktighet). Efter att första strykningen är torr belägg golvet med ytterligare ett lager Byggmax Tätmembran.

OBS! Den totala åtgången får INTE understiga 1,3 kg/m² (golv). Plattsättning kan normalt påbörjas efter ca 12 timmar.

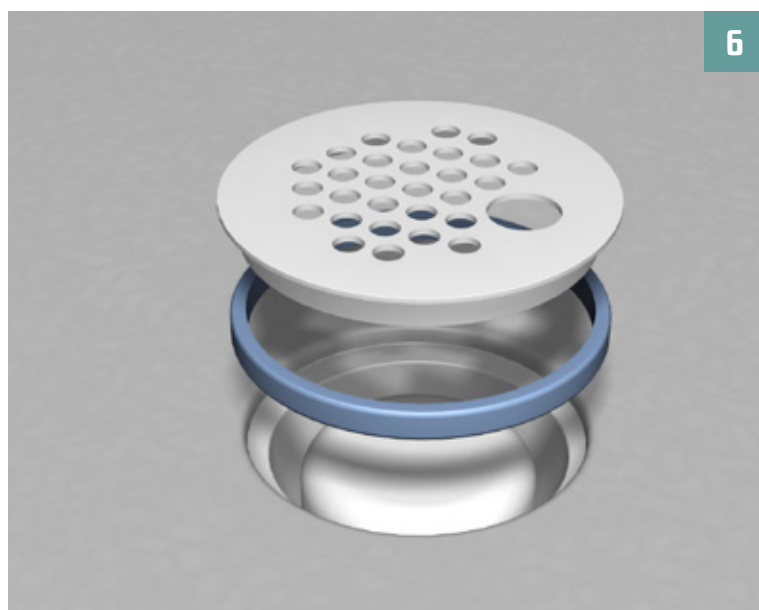


5

PURUS GOLVBRUNN

HÅLTAGNING

Montera dit Puruskniven på den vita tappen. Tryck till så att kniven går igenom manschetten och skär med en vridande rörelse ett helt varv runt. Ta bort kniv och knivfot.



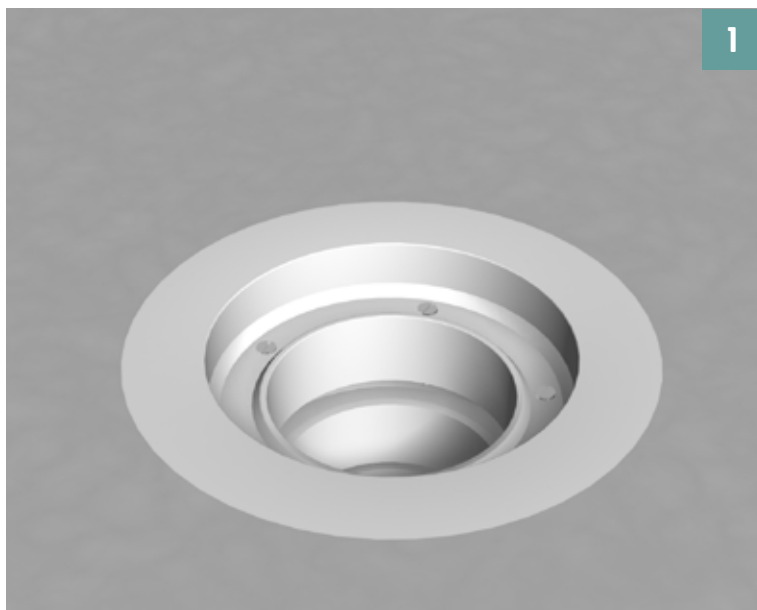
6

PURUS GOLVBRUNN

KLÄMRINGEN

Montera därefter klämringen enligt bilden. Använd golvbrunnssilen som stöd för monteringen. Sätt hälen centrerat över golvbrunnssilen och tryck till så att klämringen kommer på plats. Tag därefter bort golvbrunnssilen.

OBS! På grund av stor risk för skada på brunnsmanschetten ska INGA verktyg användas för montering av klämringen.



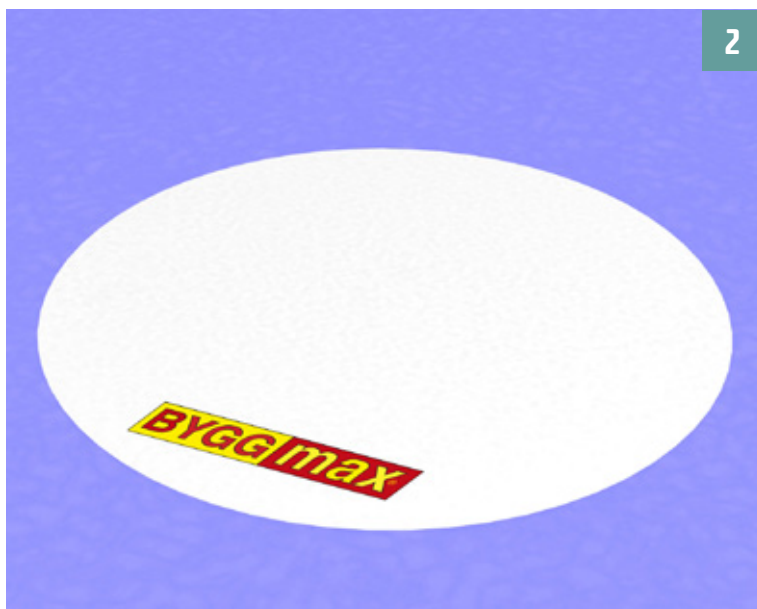
1

JAFO GOLVBRUNN

JAFO GOLVBRUNN

Säkerställ att brunnen är rätt installerad enligt gällande anvisning från brunnsstillverkaren. Gör rent brunnen från smuts för att säkerställa god vidhäftning.

Ta bort o-ringen i golvbrunnssätet och montera Jafo skärmall.

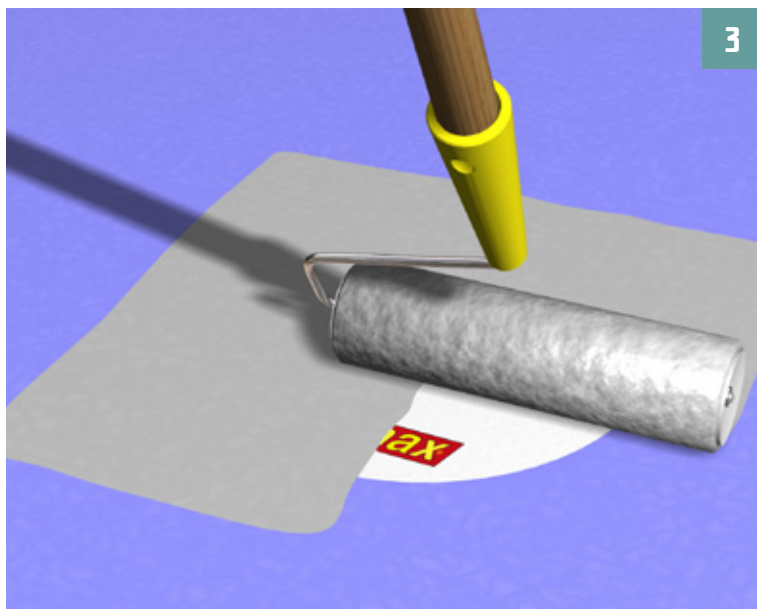


2

JAFO GOLVBRUNN

JAFO GOLVBRUNN

Riv bort releasepappret på Byggmax Brunnsmanschett Enkel, centrera och montera så den uppnår fullgod vidhäftning utan veck och blåsor.

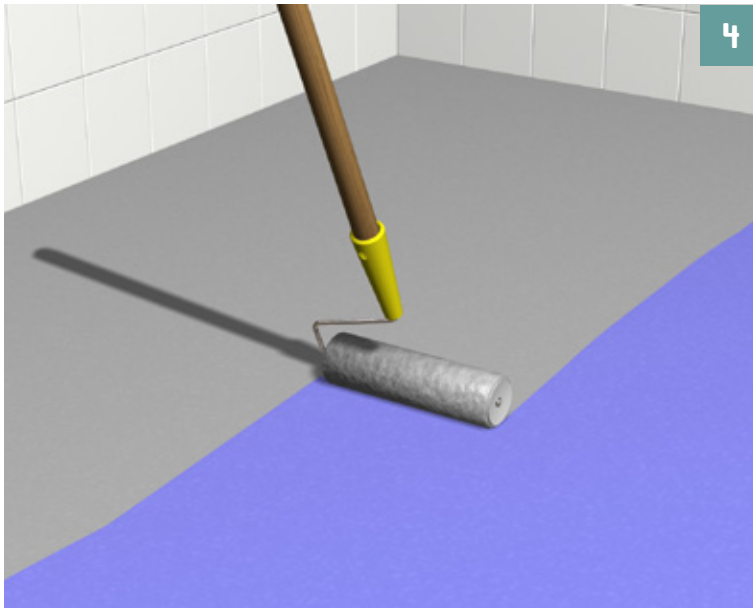


3

JAFO GOLVBRUNN

APPLICERA TÄTMEMBRAN

Täck brunnsmanschetten med Byggmax Tätmembran.



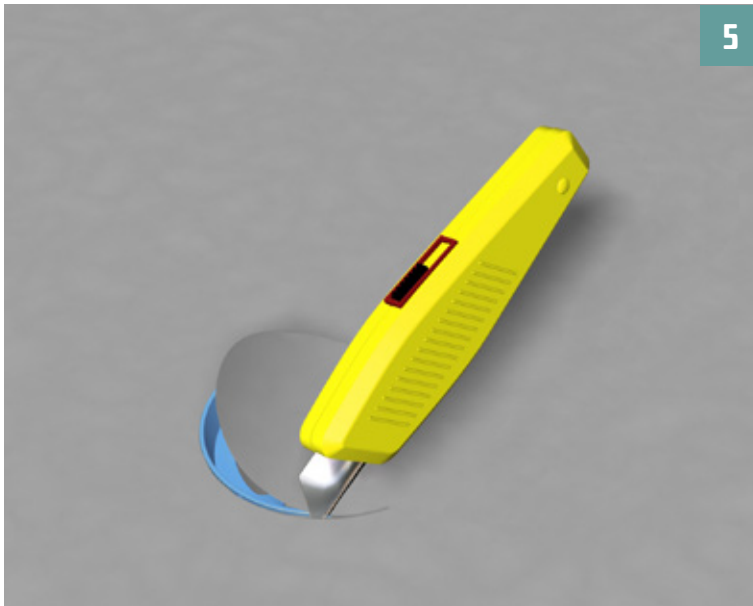
4

JAFO GOLVBRUNN

APPLICERA TÄTMEMBRAN

Applicera Byggmax Tätmembran över hela golvytan och låt torka i ca 1 timme (under normal rumstemperatur och luftfuktighet). Efter att första strykningen är torr belägg golvet med ytterligare ett lager Byggmax Tätmembran.

OBS! Den totala åtgången får INTE understiga 1,3 kg/m² (golv). Plattsättning kan normalt påbörjas efter ca 12 timmar.

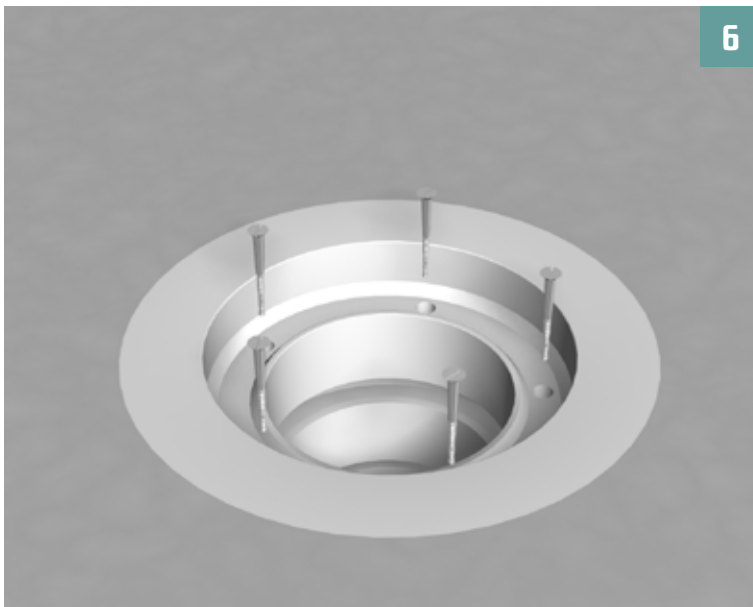


5

JAFO GOLVBRUNN

SKÄRA UT HÅL

Använd handen för att hitta kanten på skärmallen och skär efter insidan på skärmallen med en mattniv. Var noga med att inte skada manschetten. Pressa brunnsmanschetten (med fingrarna) ner i brunnen längs golvbrunnens säte.



6

JAFO GOLVBRUNN

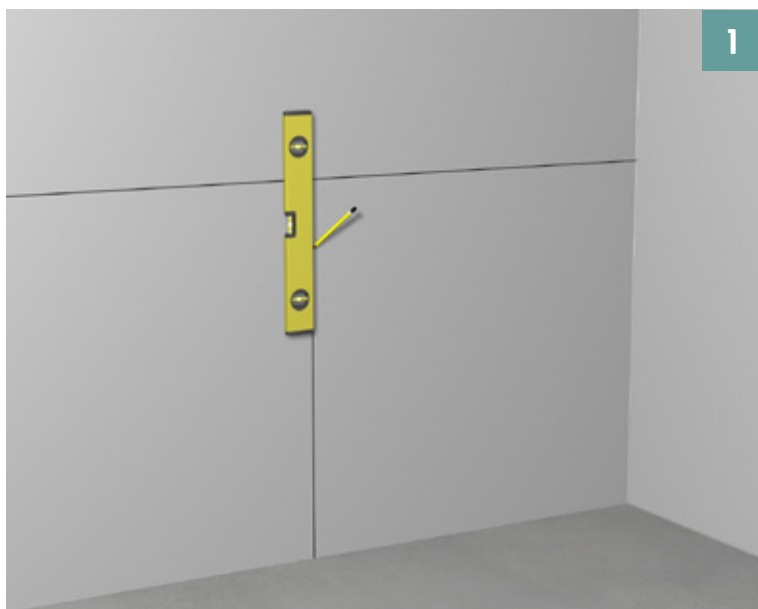
KLÄMRING

Montera ner klämringen med medföljande skruvar. Skruva ner skruvarna för hand, INTE med maskin (risken är stor att spräcka godset).

OBS! Den medföljande O-ringen ska inte användas vid montering av Byggmax Brunnsmanschett.

BYGGMAX

KAKEL

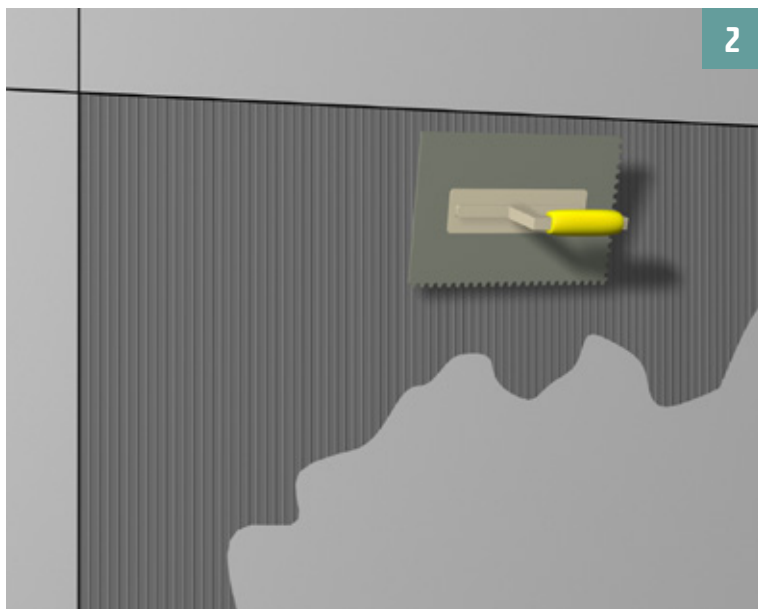


1

KAKEL

UTSÄTTNING AV RÄTA LINJER

Säkerställ att tätskiktet är torrt och korrekt monterat innan plattsättning påbörjas. Börja med att rita upp en vågrät och en lodrätlinje mitt på väggen.

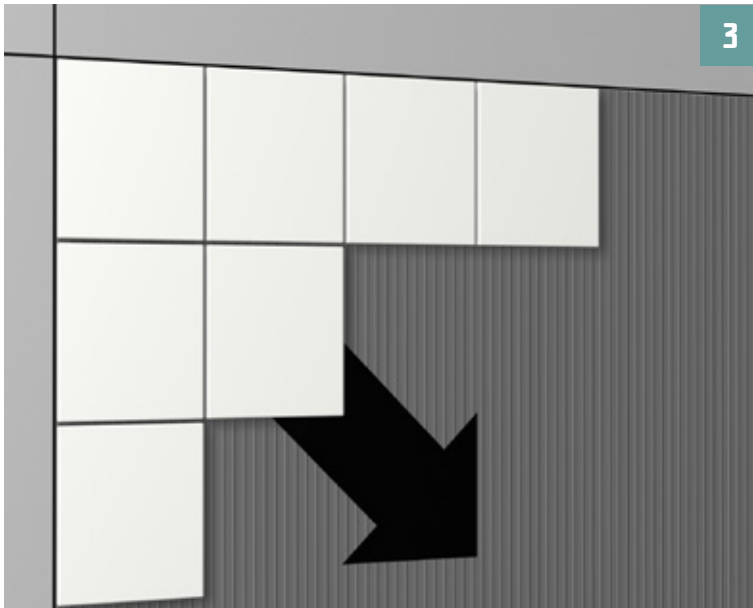


2

KAKEL

APPLICERA FÄSTMASSA

Kamma ut Byggmax Fästmassa med en fixkam. Var noga med att rätt storlek på kammen används. Kamma från mitten och in i hörnet.

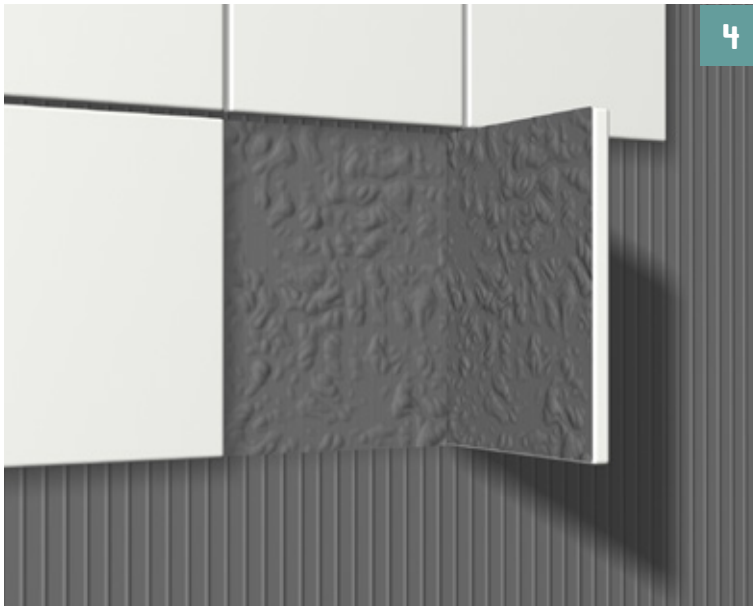


3

KAKEL

SÄTTA KAKEL

Montera sedan kaklet från hörnen och jobba in i i hörnet. Var noga med att följa linjerna.



4

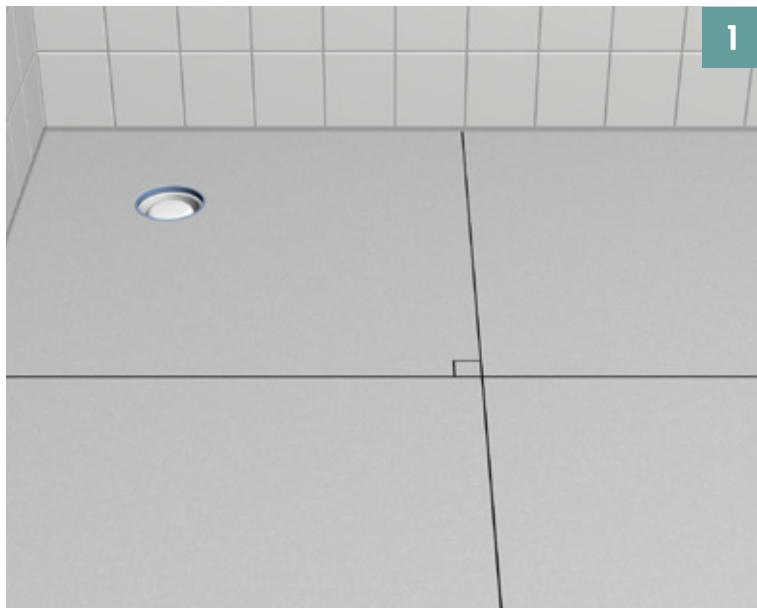
KAKEL

ÖVERVÄTNING AV FÄSTMASSA

Kontrollera med jämna mellanrum att full täckning finns under plattorna. Säkerställs inte full täckning finns risk att kaklet har för dålig vidhäftning och faller av.

BYGGMAX

KLINKER

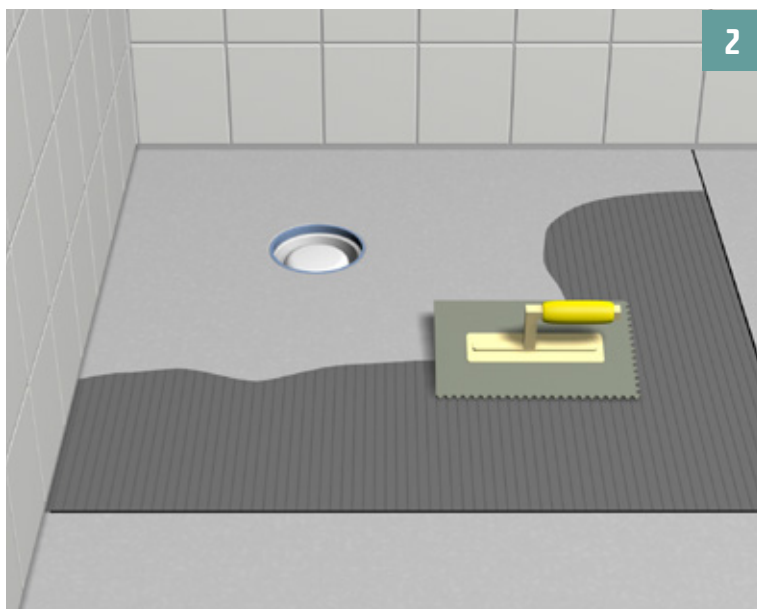


1

KLINKER

UTSÄTTNING AV RÄTA LINJER

Dela in golvet i 4 lika stora vinkelräta rutor. Detta underlättar sedan plattläggningen.

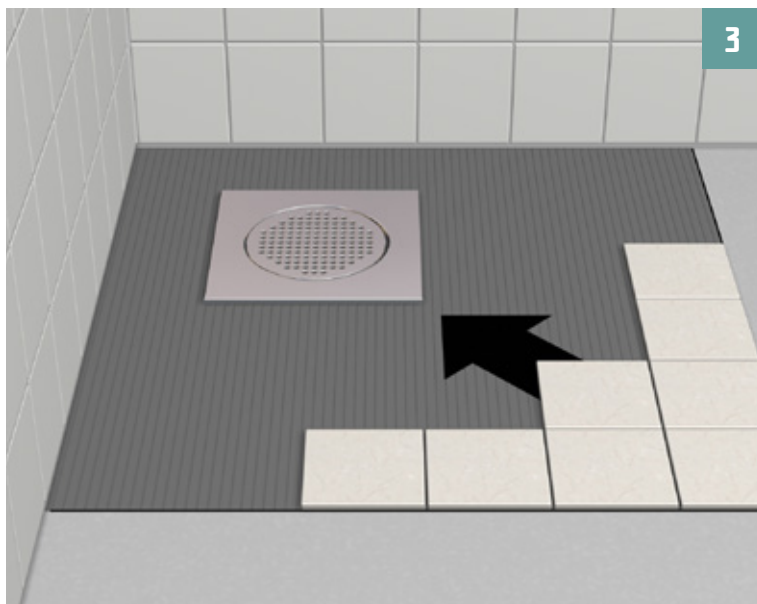


2

KLINKER

APPLICERA FÄSTMASSA

Kamma ut Byggmax fästmassa med en fixkam. Var noga med att rätt storlek på kammen används. Kamma från mitten och in i hörnet.



3

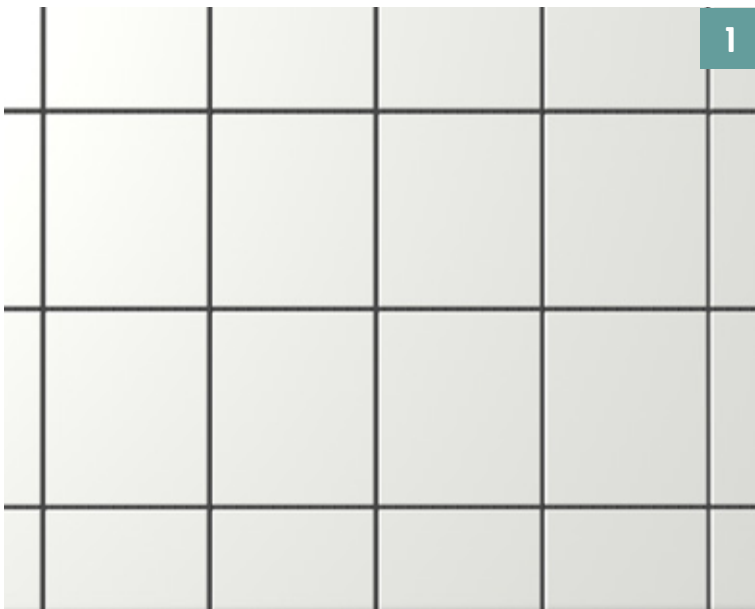
KLINKER

LÄGGA KLINKER

Lägg klinkerplattorna från mitten och arbeta dig in i hörnet. Var noga med att följa de vinkelräta linjerna. Kontrollera med jämna mellanrum att full täckning nås under plattorna.

BYGGMAX

FOGNING

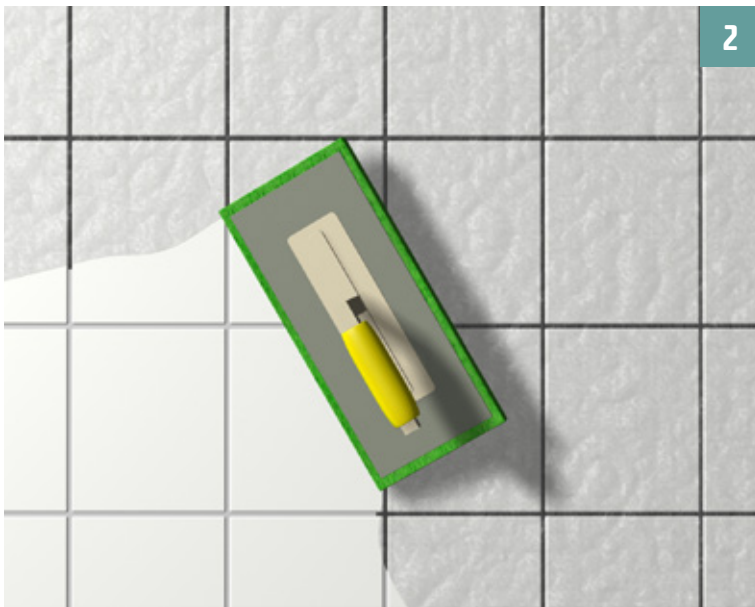


1

FOGNING

FÖRBEREDELSE

Gör rent kaklet och fogarna från fixrester och annat smuts så att detta inte hamnar i den färdiga fogen. Om plattorna har en hög absorptionsförmåga så kan man med fördel fukta plattorna med rent vatten innan fogning.

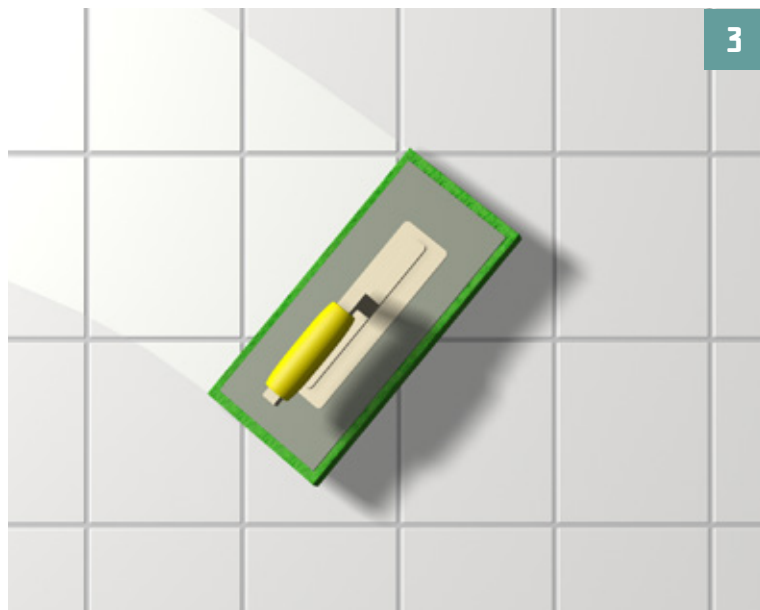


2

FOGNING

FOGNING

Blanda fogen efter blandningsförhållandet som beskrivs på förpackningen. Applicera fogen med hjälp av en gummispackel/ fogbräda. Jobba diagonalt över plattorna och var noga med att fylla fogarna. Lägg inte på för stora ytor utan att kontrollera att ni hinner med att tvätta innan det torkar.

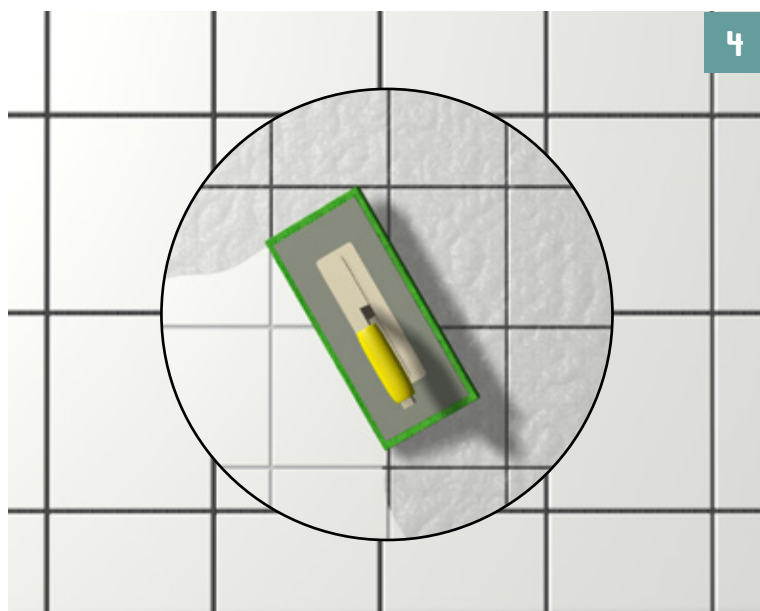


3

FOGNING

TVÄTT

Efter avslutad fogning påbörjas tvättning så fort fogen blivit stabil. Använd en tvättbräda/svamp och var noga med att byta ut tvättvattnet ett par gånger så att inga fogrester kvarstår. Jobba diagonalt över fogarna (enligt bild).



4

FOGNING

AVSLUTA FOGNING

Var noga med tvätta bort allt fogdamm innan arbetet avslutas. Desto mer arbete som läggs ner på tvättningen desto bättre slutresultat.



5

FOGNING

MJUKFOG

Maskeringstejp i hörnen underlättar mjukfogningen samt ger en fin fog. Använd "silifix" för att släta till fogen. Vatten som duschas på med blomspruta formar våtrumssilikonet lättare. Mjukfogar bör endast utföras där de är konstruktivt motiverade pga väntade rörelser. Mjukfogning bör bl a normalt utföras:

- I hörn och vinklar där underlaget på båda sidor är betong, gjuten mindre än ett år före platsättning.
- I nyproduktion då risk för rörelser i underlaget kan väntas. Till exempel vid väggvinklar då skivkonstruktion möter betongvägg, eller skivkonstruktion möter skivkonstruktion.
- Vid övergång till andra material i väggar såsom dörrfoder, fönsterkarm, dörrkarm och tröskel.
- I tak/väggvinklar.

BYGGMAX

LAGA

DELREPARATION – BYTE AV PLATTA

Man skiljer på reparation i ytskiktet (byte av platta/or) samt reparation i och av tätskiktet (där tätskikt har/måste brytas). Reparation, som byte av enstaka skadade plattor kan vara möjlig på tätskiktet.

OBS!

Reparation av tätskikt vid skada eller delreparation vid renovering kan utföras, men kontakta oss först. Se www.byggmax.se



1

LAGA

TA BORT FOG

Fräs eller skrapa bort fogmassan kring den skadade plattan.
Var noga med att inte skada tätskiktet!

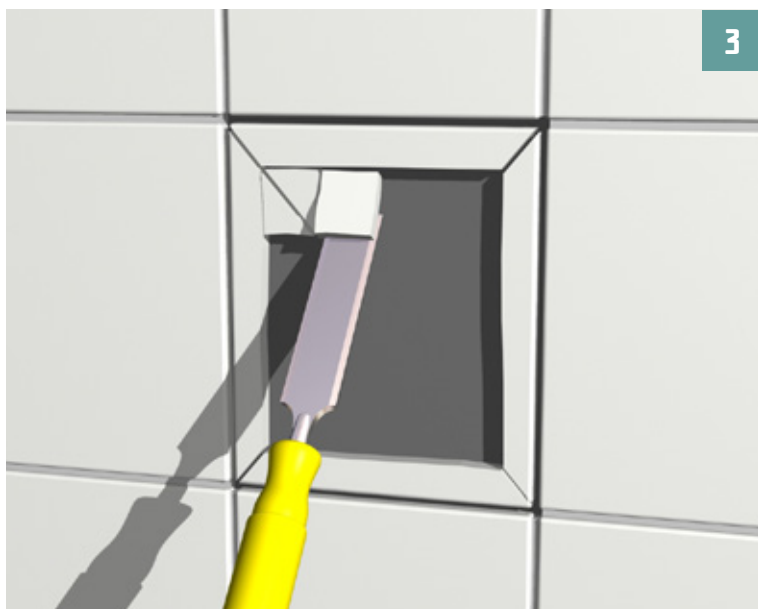


2

LAGA

SKÄR PLATTAN

Använd en vinkelslip och skär först ett diagonalt kryss i plattan och sen ett rutmönster, se även nästa bild. Skärjupet får INTE vara större än plattjockleken.

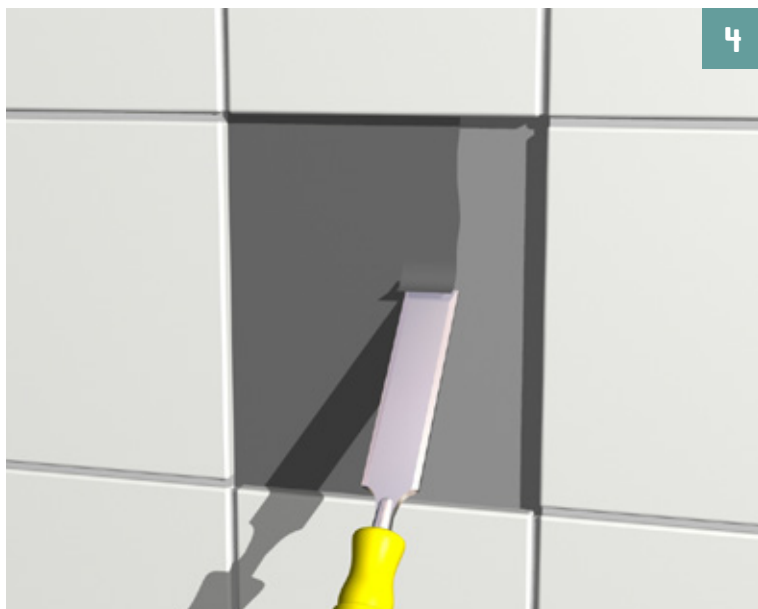


3

LAGA

TA BORT PLATTAN

Avlägsna plattbitarna med stämjärn. För att inte tätskiktet ska skadas måste stämjärnet hållas så parallellt med underlaget som möjligt! Rengör underlaget och plattkanterna från fästmassa och fogrester.



4

LAGA

RENGÖR

Gör rent underlaget nogga under den borttagna plattan och kontrollera att tätskiktet inte skadats.

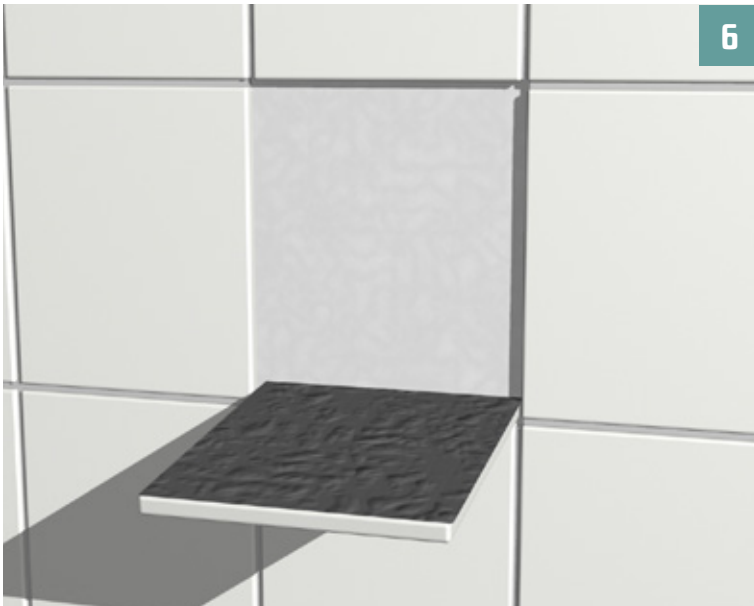


5

LAGA

APPLICERA BYGGMAX TÄTMEMBRAN

Om tätskiktet är intakt appliceras (med pensel) ett skikt FME Tätmembran. Om tätskiktet är skadat är det viktigt att laga det. Skrapa bort det skadade området – regeln om 35 mm överlapp gäller och beroende på hur skadan sitter kan flera plattor behövas tas bort. Applicera sedan tätskiktet på nytt: följ arbetsmoment 1 på sidan 8 samt moment 5 på sidan 10.



6

LAGA

MONTERA NY PLATTA

Montera en ny platta med Byggmax Fästmassa.

WWW.BYGGMAX.SE

SKÖTSELRÅD

Skötselanvisningar för keramiska väggbeklädnader och golvbeläggningar kan rekvireras från Byggkeramikrådet i digitalt och tryckt format. Skötselanvisningar framgår även i Byggkeramikhandboken, www.bkr.se.

KONTROLL

Kvalitetsdokument enligt reglernas Bilaga A, ska utfärdas av BKR behörig entreprenör och vara undertecknat av våtrumsansvarig arbetsledare. Det ska tillsammans med aktuell monteringsanvisning för det godkända tätskiktssystemet överlämnas till beställare och nyttjare/boende när arbetet är slutfört. Kopia av kvalitetsdokument och monteringsanvisning för det av Byggkeramikrådet godkända tätskiktssystemet arkiveras för egen dokumentation och för att kunna uppvisas i samband med kvalitetsöversyn.

The logo for BYGGMAX, featuring the brand name in a bold, red, sans-serif font. The text is set against a bright yellow rectangular background. A small registered trademark symbol (®) is located at the end of the word "MAX".

www.byggmax.se