

BYGGMAX®

MONTERINGSANVISNING

FOLIESYSTEM

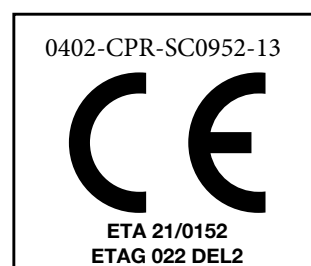


Byggmax monteringsanvisning för våtrum – FOLIESYSTEM – maj 2021, ersätter version juni 2014

INNEHÅLL

BYGGMAX FOLIESYSTEM	4
BBV 21:1	4
VÄGG	8
GOLV	13
TÄTSKIKTSÖVERGÅNG – VÅTZON 1 TILL VÅTZON 2	22
PLATTSÄTTNING KAKEL	24
PLATTSÄTTNING KLINKER	26
FOGNING	27
MJUKFOG	29
LAGA/DELREPARATION	29
SKÖTSELRÅD	32
KONTROLL	32

BYGGMAX®



Vår idé är enkel, vi erbjuder byggvaror med bra kvalitet till ett lågt pris till både hemmafixare och proffs. Du hittar även projekt och beskrivningar till de flesta av dina byggprojekt, så oavsett om du ska bygga en friggebod, bastu eller en ny altan så hjälper vi dig. Våra byggvaruhus runt om i landet erbjuder dig alla byggvaror som behövs för att kunna bygga och inreda ett helt hus. Men hur kan byggmaterialet vara så billigt? Jo, hos oss hittar du inte hundratusentals produkter du inte behöver utan bara ett noga utvalt bassortiment. På så sätt kan vi köpa in byggvarorna du verkligen behöver i stora volymer till låga kostnader. Dessutom har vi en bantad personalstyrka i butikerna och istället låter vi dig som kund göra delar av jobbet själv genom att plocka ihop byggmaterialet i vår smidiga drive-in. All information om produkten, hur mycket du behöver och bygginstruktioner hittar du här på vår webb.

KUNDTJÄNST

Tel 0771-89 00 89 – helgfria vardagar kl 07:00-18:00

WWW.BYGGMAX.SE

BYGGMAX®

VI FINNS I:

ARLANDASTAD ARVIKA AVESTA BODEN BOLLNÄS BORLÄNGE BORÅS
ENKÖPING ESKILSTUNA ESLÖV FALKENBERG FALKÖPING FALUN
GBG-HISINGSBACKA GBG-KÅLLERED GBG-PARTILLE GBG-SISJÖN
GBG-TORSLANDA GISLAVED GÄVLE HALMSTAD HELSINGBORG HUDIKSVALL
HÄLLEFORS HÄRNÖSAND HÄSSLEHOLM JÖNKÖPING KALIX KALMAR
KARLSHAMN KARLSKOGA KARLSKRONA KARLSTAD KATRINEHOLM
KRISTIANSTAD KUMLA KUNGSBACKA KUNGÄLV KÖPING LIDKÖPING
LINKÖPING LINKÖPING ULLSTÄMMA LJUNGBY LJUSDAL LULEÅ LUND
LYCKSELE LÖDDEKÖPINGE MALMÖ MALUNG MARIANNELUND
MARIESTAD MORA MOTALA MUNKEDAL NORRKÖPING NORRTÄLJE NYKÖPING
NÄSSJÖ OSKARSHAMN PITEÅ RONNEBY RYDEBÄCK SALA SANDVIKEN
SIMRISHAMN SKARA SKELLEFTEÅ SKENE SKÖVDE SMEDJEBACKEN SOLLEFTEÅ
STAFFANSTORP STENUNGSUND STHLM-BROMMA STHLM-KUNGSÄNGEN
STHLM-LÄNNA STHLM-NACKA, LÄNNERSTA STHLM-TUMBA STHLM-TÄBY
STHLM-UPPLANDS VÄSBY STHLM-VALLENTUNA STHLM-VEDESTA STHLM-VÄRMDÖ
STHLM-ÅKERSBERGA STRÄNGNÄS SUNDSVALL SÖDERHAMN SÖDERTÄLJE
SÖLVESBORG TRANÅS TRELLEBORG TROLLHÄTTAN UDDEVALLA UMEÅ UPPSALA
UPPSALA-FYRISLUND VARBERG VELLINGE VETLANDA VISBY VÄRNAMO VÄSTERVIK
VÄSTERÅS VÄXJÖ YSTAD ÅMÅL ÄLMHULT ÄNGELHOLM ÖREBRO
ÖRNSKÖLDSVIK ÖSTERSUND ÖSTHAMMAR

Byggmax foliesystem (ånggenomgångsvärde: ca 3 200 000 s/m) består av:

- | | | |
|-----------------------|---|--------------------------------------|
| 1. Byggmax Primer | 5. Byggmax Innerhörn och Byggma Ytterhörn | 8. Byggmax Brunnsmanschett Enkel och |
| 2. Byggmax Tätmembran | 6. Byggmax Våtrumsremsa och | Byggmax Brunnsmanschett Dubbel |
| 3. Byggmax Tätfolie | Byggmax Våtrumsremsa Självhäftande | 9. Byggmax Fix (fästmassa) |
| 4. Byggmax Folielim | 7. Byggmax Rörmanschetter | |

Alla produkter är utprovade tillsammans för att klara ställda krav enligt BBV 21:1. Det är konstruktionen som är godkänd och den får inte förändras gentemot godkännandet.



Byggmax foliesystem (tätfolie)

Byggmax foliesystem uppfyller kraven på vatten- och ångtätethet i BBR, Boverkets Byggregler och Byggherrens branschregler för våtrum, gällande BBV 21:1. Systemet är testat enligt riktlinjer i EAD och godkänt av Byggherrens branschregler.

Monteringsanvisningen gäller för funktion och applicering på olika underlag då kakel, klinker eller mosaik ska utgöra yttskikt på golv och väggar i våtrum, såsom badrum och duschrum i bostäder eller utrymmen med motsvarande vattenbelastning. Monteringsanvisningen kan tillämpas, helt eller delvis, när natursten, glas och liknande produkter används som yttskikt. Både nyproduktion och renovering omfattas av denna monteringsanvisning. Samtliga golv- och väggytor med keramisk beläggning/beklädnad i ett våtrum ska förses med godkänt tättskiktssystem. Tättskiktssystemet ska vara av samma fabrikat i hela utrymmet.

Förutsättning för ett lyckat tättskiktsarbete är att monteringsanvisning och BBV 21:1 följs. Det innebär att vi som materialleverantör tar ansvar för att systemet fungerar om arbetsutförandet också varit enligt branschregler och vår monteringsanvisning.

Nedan angivna regler är en sammanfattning av branschkraven. Samtliga branschkrav på underlag, material och deras egenskaper mm framgår utförligt av Byggherrens branschregler för Våtrum, BBV 21:1. Branschreglerna ska laddas ner från www.bkr.se eller beställas från Byggherrens branschregler.

BBV 21:1 Våtzone

Våtrummet indelas i våtzone, med varierande krav baserat på förväntad vattenbelastning, se bild C.

PLATS FÖR BAD ELLER DUSCH = golv i dusch eller under badkar samt väggar upp till 2,0 m över färdigt golv bakom badkar eller duschplats. När badkar eller duschplats på någon sida omges av skärmvägg ända upp till tak, som ska plattsättas, ingår gavel i våtzone 1 och baksida skärmvägg i våtzone 2.

VÅTZONE 1 = Väggar från golv till tak vid plats för bad eller dusch och väggytor minst en meter utanför dessa samt våtrumets hela golvyta.

I ett en meters område utanför plats för bad eller dusch ingår motstående väggyta, inkl gavel, i våtzone 1.

Om del av yttervägg ingår i våtzone 1 ska hela väggen behandlas som tillhörande våtzone 1. Anledningen till detta är att den största fuktmekaniska drivkraften finns i våtrumets yttervägg på grund av de stora skillnaderna mellan ute- och innetemperatur, främst under vinterhalvåret.

Ta hänsyn till duschväggarnas mått samt badkarets storlek och placering vid bedömning av utbredningen av våtzone 1. Beställare och entreprenör bör kommunicera detta.

VÅTZONE 2 = Övriga väggytor.

OBS! Det finns ett särskilt regelverk för VVS-produkter och väggnära brunnar som kan rekvideras från Byggherrens branschregler eller Säker Vattens hemsida.

Underlag och material ska inte ha en lägre temperatur än 10°C och ska inte innehålla byggfukt överstigande 90 % RF.



BILD A – Källare med tillskjutande markfukt

Krav på tättskikt för golv och yttervägg är undantaget där risk för tillskjutande fukt föreligger.



BILD B – Källare utan tillskjutande markfukt

Vid en isolerad och dränerad källare ska tättskikt utföras enligt branschreglerna på alla ytor i våtrummet.



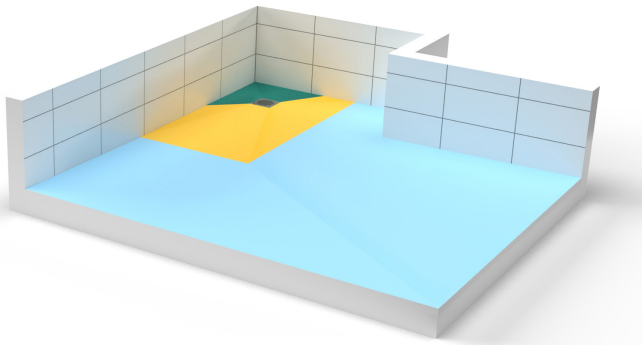
BILD C – Våtzone

- Våtzone 1
- Våtzone 2
- Plats för bad eller dusch

TABELL

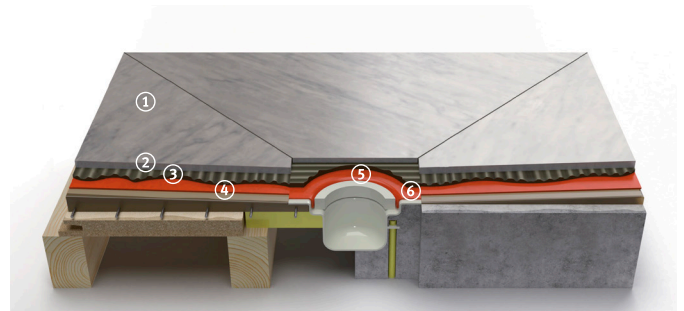
Val av tättskiktssystem
Val av tättskiktssystem beroende på underlag och våtzone.

Underlag	Zon	Tättskiktstyper		
		Folie	Skivor med tättskikt	Vätskebaserat
Skivkonstruktion	Våtzone 1	✓	✓	✗
	Våtzone 2	✓	✓	✓
Massivkonstruktion	Våtzone 1	✓	✓	✓
	Våtzone 2	✓	✓	✓



LUTNINGSTOLERANSER

Plats för bad och dusch: 1:25–1:150 7–40 mm/m
 Övrig golvyta: 1:50–1:150 7–20 mm/m
 1:100–1:200 5–10 mm/m



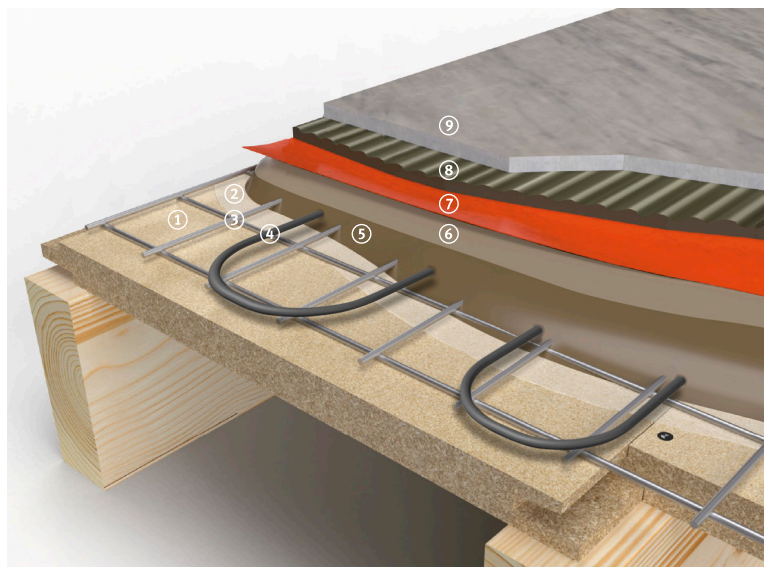
GOLVBRUNN

1. Klinker 2. Byggmax Fästmassa 3. Byggmax Tätskikt
 4. Avjämningsmassa 5. Klämring 6. Brunnsfläns



FÖRSTÄRKNING

Träbjälklag ska alltid förstärkas för att passa böjstyvheten till keramisk beläggning.



GOLVKONSTRUKTION

1. Underlag 2. Byggmax Primer 3. Armering
 4. Värme kabel 5. Flytspackel 6. Byggmax Primer
 7. Byggmax Tätskikt 8. Byggmax Fästmassa 9. Keramiska plattor

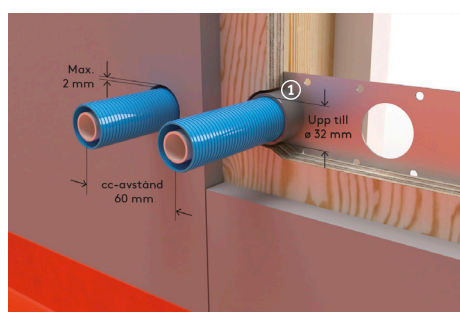
RÖRGENOMFÖRING

1. El i våtrum ska utföras med fixerad genomföring med minsta diameter 16 mm. Genomföring för el i plats för bad och dusch bör utföras med rörböj VPS eller motsvarande och ej med flexrör.
2. Rör för värme eller tappvatten med diameter större än 32 mm ska ha ett avstånd på minst 60 mm mellan kanterna.
3. Rör med diameter mindre eller lika med 32 mm ska ha ett cc-avstånd på minst 60 mm, se bild D.
4. Spillvatten och rör genomföringar i golv.

TABELL – Rör genomföring i golv

Genomföring som är godkänd att bryta golvets tätskikt beroende på typ av rör och utrymme..

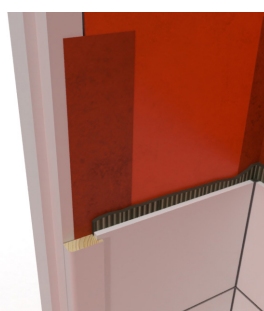
		Våtrum			Övriga utrymmen	
		I plats för bad eller dusch	Med vatten-värmare, värmepump eller vatten-mätare	Utan vatten-värmare, värmepump eller vatten-mätare	Tvättstuga, utrymmen med vatten-värmare, värmepump, vatten-mätare	I WC-rum
Avlopp	Golvbrunn	✓	✓	✓	✓	✓
	Spillvatten	✗	✓	✓	✓	✓
Rör till vatten-värmare, värmepump eller vatten-mätare	med rör genom-föringshylsa	✗	✓	ej tillämpbart	✓	ej tillämpbart
	utan rör genom-föringshylsa	✗	✗	ej tillämpbart	✗	ej tillämpbart
Tappvatten-och/eller värmrör	med eller utan rör genom-föringshylsa	✗	✗	✗	✗	✓

**BILD D – Rör genomföring i vägg**

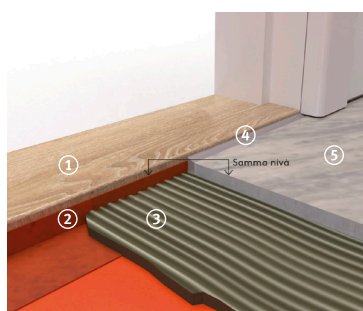
Exempel på fixerad rör genomföring med rör-i-rör-system.
1. Fixering

**BILD E – Tröskel i liv med vägg**

Försegling ska utföras kontinuerligt mellan tröskel, karm och vägg.

**BILD F – Försegling på karm**

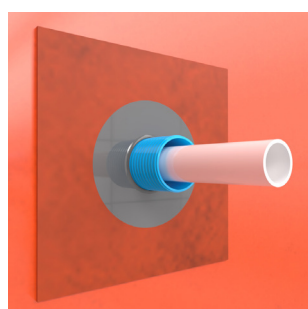
Försegling ut på karm skyddar väggens inre konstruktion.

**BILD G – Uppvik mot tröskel**

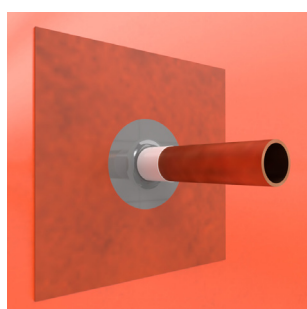
1. Tröskel 4. Mjukfog
2. Uppvik (Försegling) 5. Klinker
3. Fästmassa

FÖRSEGLINGAR

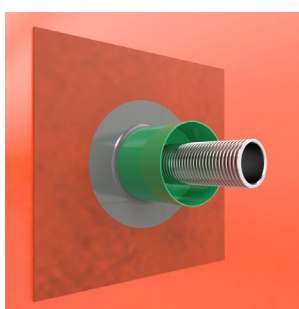
1. Förseglingar på dörr och fönster i våtrum 1, se bild F.
2. Förseglingar i skarvar.
3. Försegling i golv-vägg-vinkel, se bild E.
4. Försegling mot dörrens tröskel, se bild G.
5. Försegling mot rör genomföringar, se bilder H, I och J.

**BILD H – Försegling mot skyddsror**

Försegling mot rör-i-rör sker mot skyddsroret.

**BILD I – Försegling mot plasthölje**

För rör utan skyddsror sker förseglingen direkt på rörets plasthölje.

**BILD J – Försegling mot väggdosa**

Vid användning av väggdosa sker tätningen direkt mot dosan.

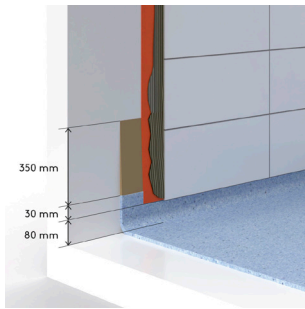


BILD K – Anslutning till plastmatta
Anslutningen ska göras med överlapp om minst 30 mm tätskikt ut på plast- mattan bakom keramiken. Från golvet upp till nedkant keramik ska det vara minst 80 mm synlig plastmatta.

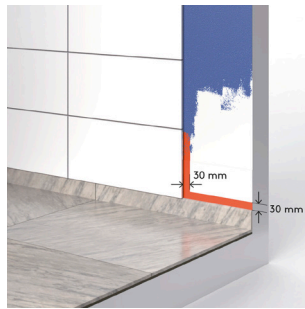


BILD L – Anslutning till målat tätskiktssystem
Anslutningen till det målade VT-systemet ska göras med ett överlapp med minst 30 mm tätskikt ut från keramiken.

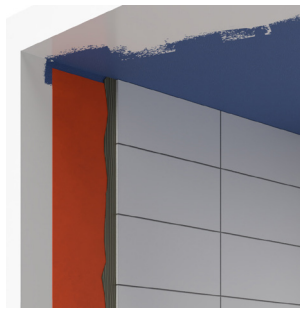


BILD M – Tak målat före plattsättning
Är taket nedmålat på vägg kan tätskiktet avslutas 50 mm från taket, för att undvika nedsmutsning av taket.

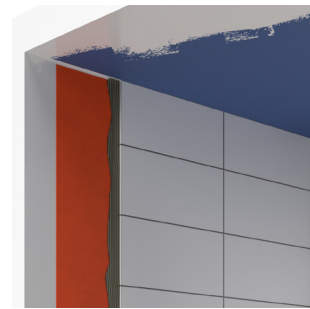


BILD N – Tak målat efter plattsättning
Är taket inte målat innan plattsättning bör tätskiktet avslutas så nära taket som möjligt men kan avslutas max 50 mm från taket.

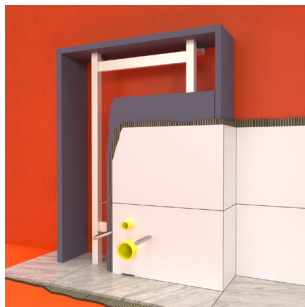


BILD O – Tätskikt bakom inbyggd WC
Tätskikt ska finnas på golv och vägg bakom den inbyggda spolcisternen. Klinker på golv ska finnas under inbyggnaden. Kontrollera med tätskiktsleverantören om eventuell keramik bakom spolcisternen.



BILD P – Tätskikt bakom inbyggd WC i vägg
Tätskikt ska finnas under och bakom den inbyggda spolcisternen. Eventuellt läckage vid armatyren ska rinna ut till våtrummet.

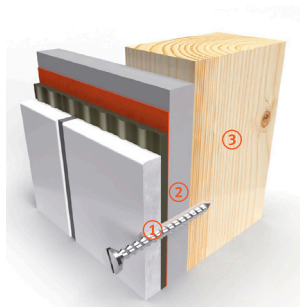


BILD Q – Infästning i träregel
Skruv ska böttna i regeln.
1. Tätmassa och ev plugg
2. Skivmaterial
3. Regel

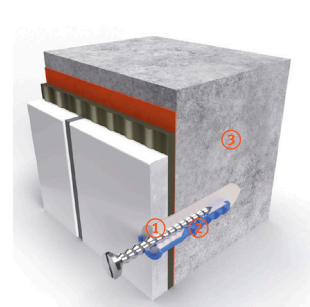
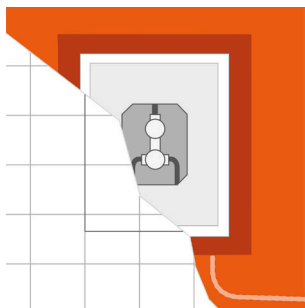


BILD R – Infästning i betongvägg
Skruv ska böttna i betongen.
1. Tätmassa
2. Plugg och tätmassa
3. Betongvägg



INBYGGNADSLÅDA

BBV 21:1 Tillämpliga standarder och normer

Nedan följer en förteckning över de standarder som det finns hänvisning till i reglerna. Av dessa framgår de minimikrav som ställs på det enskilda materialets egenskaper inom Europa. Standardernas versioner är de som gällde vid tidpunkten för publicering av föreliggande branschregler. Efter revidering av standard gäller den senaste utgivna standarden. Samtliga standarder kan beställas från www.sis.se.

- **Fästmassor för keramiska plattor. Krav, utvärdering av överensstämmelse, klassifikation och beteckning.**
SVENSK STANDARD SS-EN 12004-1:2017
- **Fästmassor för keramiska plattor. Provningsmetoder.**
SVENSK STANDARD 12004-2:2017
- **Grout for tiles – Requirements, evaluation of conformity, classification and designation.**
SVENSK STANDARD SS-EN 13888:2009
- **Keramiska plattor – Definitioner, klassificering, egenskaper, bedömning av överensstämmelse och märkning.**
SVENSK STANDARD SS-EN 14411:2016
- **Golvmaterial – Avjämnings- och beläggningsmassor baserade på cement, gips, magnesit, bitumen eller hårdplaster – Egenskaper och krav.**
SVENSK STANDARD SS-EN 13813
- **Avlopp – Brunnar för byggnader. Del 1: Golvbrunnar med vattenlås med minst 50 mm vattenlåsdjup.**
SVENSK STANDARD SS-EN 1253-1:2015
- **Avlopp – Brunnar för byggnader. Del 2: Takbrunnar och golvbrunnar utan luktlås.**
SVENSK STANDARD SS-EN 1253-2:2015
- **Gipsbindemedel och gipsbaserad puts – Del 1: Definitioner och krav.**
SVENSK STANDARD SS-EN 13279-1:2008
- **Spånskivor – specifikationer.**
SVENSK STANDARD SS-EN 312:2010

ÅNGGENOMGÅNGSMOTSTÅND

Värdet på ånggenomgångsmotstånd beräknar man fram enligt standard SS-EN ISO 12572:2016. I Sverige används av tradition värdet för ånggenomgångsmotstånd uttryckt i s/m (sekunder per meter).

KÄLLA BBV – BYGGKERAMIKRÅDETS BRANSCHREGLER FÖR VÅTRUM

Branschregler för kakel och klinker i våtrum. Reglerna är framtagna av Byggkeramikrådet med hänsyn till myndighetskraven i Boverkets byggregler, BFS 2011:6 med ändringar till och med BFS 2020:4, BBR. **Illustration:** AB Typoform

BYGGMAX

VÄGG

OBS!

Byggmax Tätfolie ska monteras inom 30 minuter i vått Byggmax Tätmembran och i tillräcklig mängd (minst 0,5 kg/m²) så att full övervätning mellan Byggmax Tätfolie och underlaget uppnås. Folievåder monteras med Byggmax Folielim och alla överlappningar mot Byggmax Våtrumsremsa eller Byggmax Hörn ska vara minst 35 mm breda och limmade med Byggmax Folielim. Byggmax Rörmanschetter monteras också med Byggmax Folielim. Byggmax Folielim ger en stark limfog som är vattentät.

Alla skarvar, manschetter och överlappningar ska förseglas med Byggmax Tätmembran.

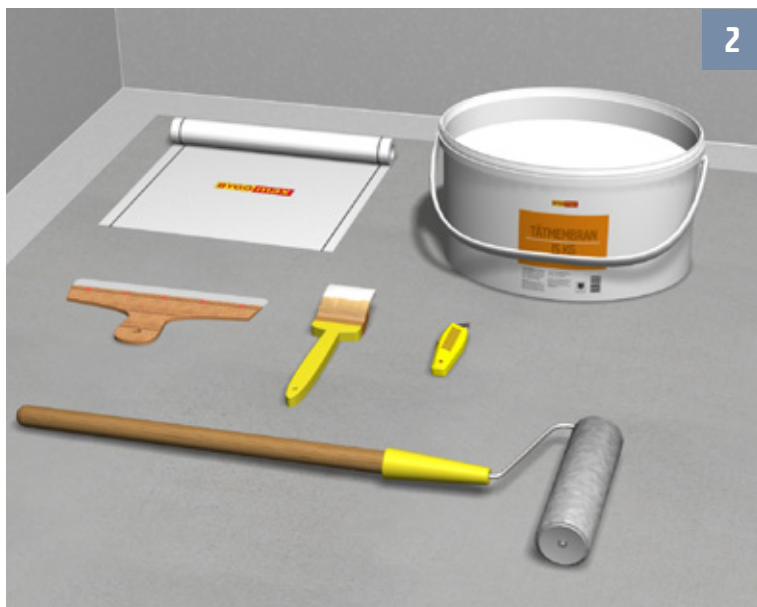


1

VÄGG

FÖRBEHANDLA

Vi rekommenderar att underlaget primas med Byggmax Primer, ca 0,1-0,3l/m². Fördelen är att du förlänger öppentiden på Byggmax Tätmembran, du får en längre monterings- och bättre vidhäftning.



2

VÄGG

PLANERA

Kontrollera att du har allt material på plats, alla verktyg och de hjälpmedel du behöver. Mät upp väggarna och planera arbetsgången och markera där du vill starta monteringen. Kapa därefter till dina folievåder och remsor. Observera att alla överlapp/skarvar där Byggmax Tätfolie, Byggmax Våtrumsremsa eller Byggmax Rörmanschetter ansluter till varandra måste ha en bredd om minst 35 mm.



3

VÄGG

MONTERA TÄTFOLIE

Applicera Byggmax Tätmembran minst $0,5 \text{ kg/m}^2$. Montera Byggmax Tätfolievåd efter din markering. Montera en folievåd i taget och med ett nedvik om minst 50 mm ut på golvet. Kontrollera regelbundet att du har en jämn heltäckande limfilm på båda sidor. För fastpressning rekommenderas plastspackel med rundade hörn så man inte skadar Tätfolien och för skarvar/remсор en skarvrulle med flänsar (ej slät). Börja pressa från mitten och pressa därefter uppåt, sedan nedåt följt av ut mot sidorna så att inga veck eller luftblåsar finns kvar. **Alternativ:** Montera Byggmax Tätfolie kant-i-kant och montera en folievåd i taget och avsluta våderna ca 10 mm från golv-väggvinkeln samt i vägg-väggvinkeln för att undvika hålkäl.



4

VÄGG

MONTERA TÄTFOLIE

Nästa våd monteras med 35 mm överlapp efter det förtryckta strecket. Om man inte använder Byggmax Våtrumsremsa i vägg-väggvinkelns inner- och ytterhörn så gå förbi med folievåd minst 100 mm. Fortsätt tills alla våder är satta.



5

VÄGG

MONTERA TÄTFOLIE

Överlappen limmas med Byggmax Folielim.

Alla skarvar, manschetter och överlappningar ska förseglas med Byggmax Tätmembran innan platsättning.

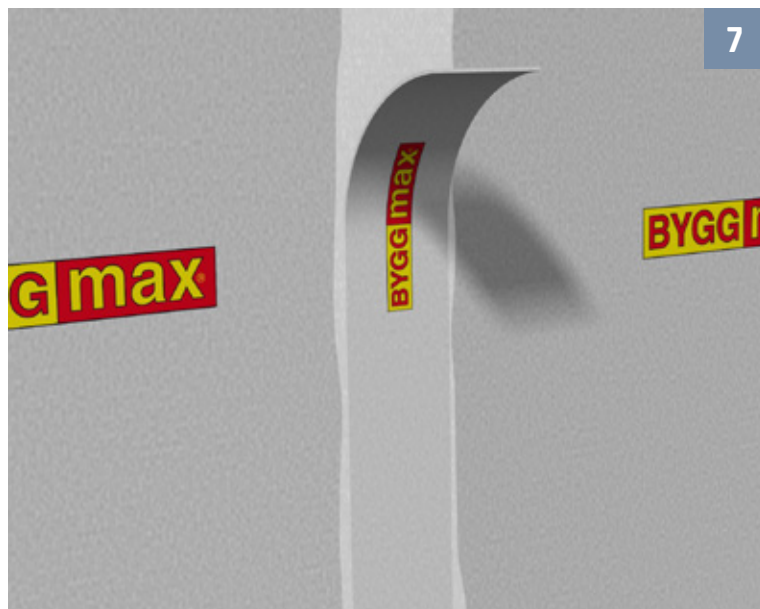


6

VÄGG

MONTERA TÄTFOLIE KANT-I-KANT

Som alternativ monteringsmetod kan Byggmax Tätfolie monteras kant-i-kant. Byggmax Våtrumsremsa används i vägg-väggvinkels inner och ytterhörn.



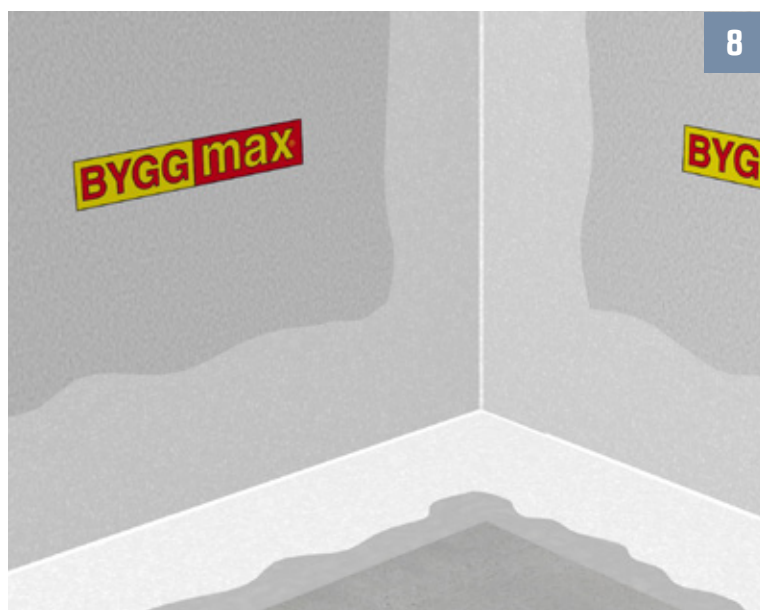
7

VÄGG

MONTERA TÄTFOLIE KANT-I-KANT

Vid kant-i-kant-montage förseglas skarven med Byggmax Våtrumsremsa som monteras med Byggmax Folielim. Alternativt monteras Byggmax Våtrumsremsa Självhäftande över skarven.

Alla skarvar, manschetter och överlappningar ska förseglas med Byggmax Tätmembran innan platsättning.



8

VÄGG

MONTERA VÅTRUMSREMSA

Applicera Byggmax Folielim med applikator och limspredare för att fördela limmet jämt över området eller med roller/pensel på Byggmax Tätfolie i golv-väggvinkel samt i vägg-väggvinkels inner- och ytterhörn. Observera att du inte behöver någon typ av remsa i golv-väggvinkeln om du monterat med nedvik.

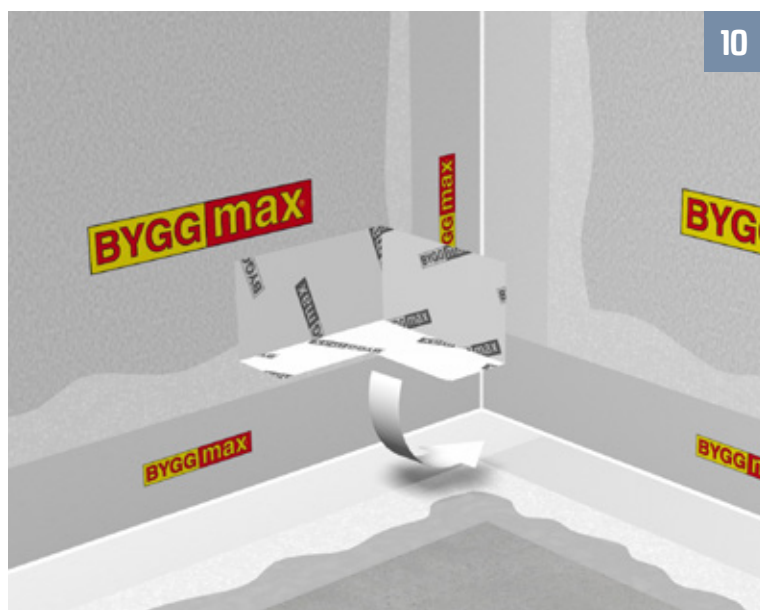


9

VÄGG

MONTERA VÅTRUMSREMSA

Montera Byggmax Våtrumsremsa i vägg-väggvinkels inner- eller ytterhörn och avsluta den ca 1 cm från golvet. Montera sedan Byggmax Våtrumsremsa i golv-väggvinkeln med minst 35 mm överlapp på vägg-väggvinkels remsa.

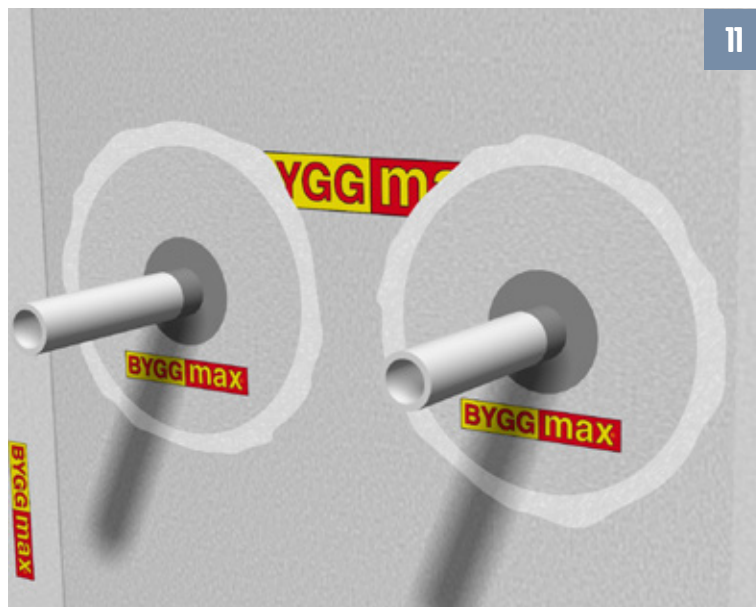


10

VÄGG

MONTERA HÖRN

Applicera Byggmax Folielim i inner- och alt ytterhörn och montera Byggmax Innerhörn och alt Byggmax Ytterhörn.



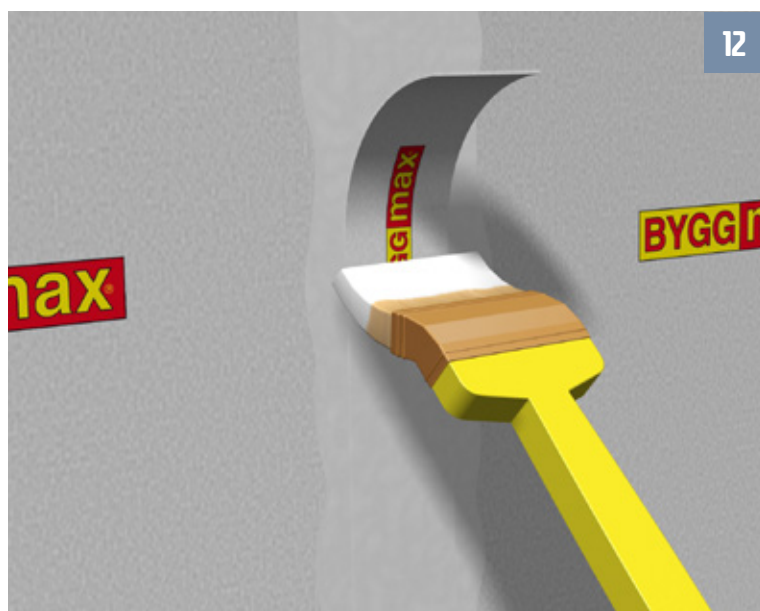
11

VÄGG

MONTERA RÖRMANSCHETT

Alla rör genomföringar ska tätas med Byggmax Rörmanschett. Välj rätt manschett för rätt rörtjocklek. Manschetten monteras med Byggmax Folielim. Arbeta bort eventuella veck och blåsor och avsluta med att täcka in manschetten med Byggmax Tätmembran.

OBS! Viktigt att hålla röret fritt från Byggmax Tätmembran, manschetten ska tätas direkt på röret utan "lim" emellan.



12

VÄGG

FÖRSEGLING VÅTRUMSREMSA

Alla skarvar, manschetter och överlappningar ska förseglas med Byggmax Tätmembran innan platsättning.

OBS! GÖR EGENKONTROLL

Innan platsättningen påbörjas syna av utfört arbete noggrant. Om du finner veck, luftblåsor eller andra brister i vidhäftningen hos Byggmax Tätfolie så skär upp och limma om med Byggmax Tätmembran eller skär bort och sätt en folielapp utanpå (kom ihåg regeln om 35 mm) som limmas med Byggmax Folielim. Ibland behöver man snitta upp folievåden så att man får en skarv. Montera Våtrumsremsa över skarven och limma med Byggmax Folielim.



VÄGG

FÖRE KAKLING

Gör rent golvet och täck hela golvet med lämpligt täckmaterial. Var särskilt noga med att skydda Byggmax Våtrumsremsa i golv-väggvinkeln. Sätt plattor och foga. Se plattsättning **KAKEL** senare i denna monteringsanvisning.

BYGGMAX

GOLV

OBS!

Byggmax Tätfolie ska monteras inom 30 minuter i vått Byggmax Tätmembran och i tillräcklig mängd (minst 0,5 kg/m²) så att full övervätning mellan Byggmax Tätfolie och underlaget uppnås. Folievåder monteras med Byggmax Folielim och alla överlappningar mot Byggmax Våtrumsremsa eller Byggmax Hörn ska vara minst 35 mm breda och limmade med Byggmax Folielim. Byggmax Rörmanschetter monteras också med Byggmax Folielim. Byggmax Folielim ger en stark limfog som är vattentät.

Alla skarvar, manschetter och överlappningar ska förseglas med Byggmax Tätmembran innan plattsättning.

För en säker och enkel anslutning av Byggmax Tätfolie till golvbrunn bör golvbrunnsleverantörens skärverktyg eller skärmall alltid användas.



1

GOLV

FÖRBEHANDLA

Vi rekommenderar att underlaget primas med Byggmax Primer. Fördelen med det är att du förlänger öppentiden på Byggmax Tätmembran och du får en längre monterings-tid. Prima inte på golvbrunnen.

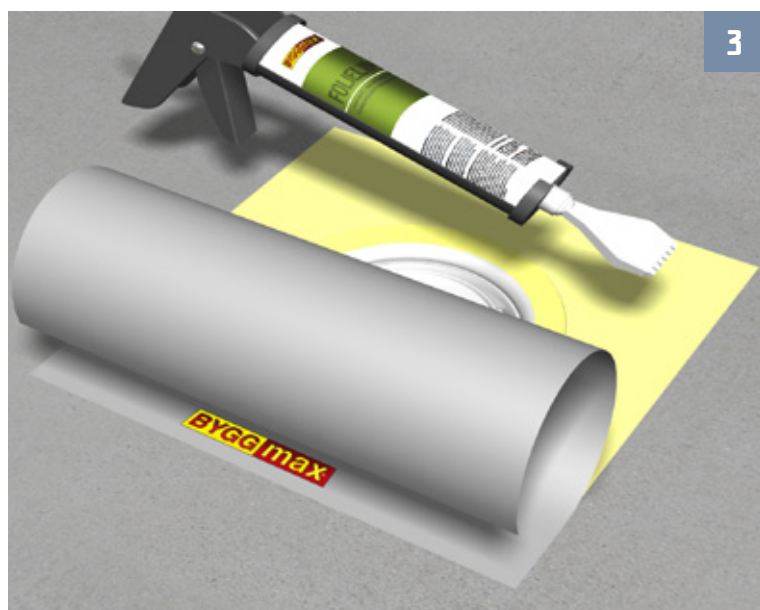


2

GOLV

PLANERA

Se till att du har rätt skärmall/skärverktyg och klämring till golvbrunnen. Kontrollera att du har allt material på plats, alla verktyg och de hjälpmedel du behöver. Mät upp golvet och planera arbetsgången och markera där du vill starta monteringen. Kapa därefter till dina folievåder och eventuella remsor. Observera att alla överlapp/skarvar där Byggmax Tätfolie, Byggmax Våtrumsremsa eller Byggmax Rörmanschetter ansluter till varandra måste ha en bredd om minst 35 mm.



3

GOLV

PURUS BRUNN BRAGE – ANSLUTNING

Säkerställ att brunnen är installerad rätt (gällande anvisning från tillverkaren). Gör rent brunnen för att säkerställa god vidhäftning. Montera Purus knivfot enligt anvisning. Lägg på Byggmax enkelhäftande brunnsmanschett (torrt) centrerat över brunnen och märk ut en linje runt manschetten. Applicera Byggmax Folielim i det markerade området och in över brunnsens fläns. Använd gärna applikator/limspridare för jämn fördelning. Montera Byggmax enkelhäftande brunnsmanschett med filtsidan nedåt över limmet. Använd en plastspackel för att pressa manschetten mot underlaget. Var noga med att inga blåsor uppstår. **OBS!** Byggmax enkelhäftande brunnsmanschett används endast till denna brunn. Se vidare anvisning för övriga brunnar!

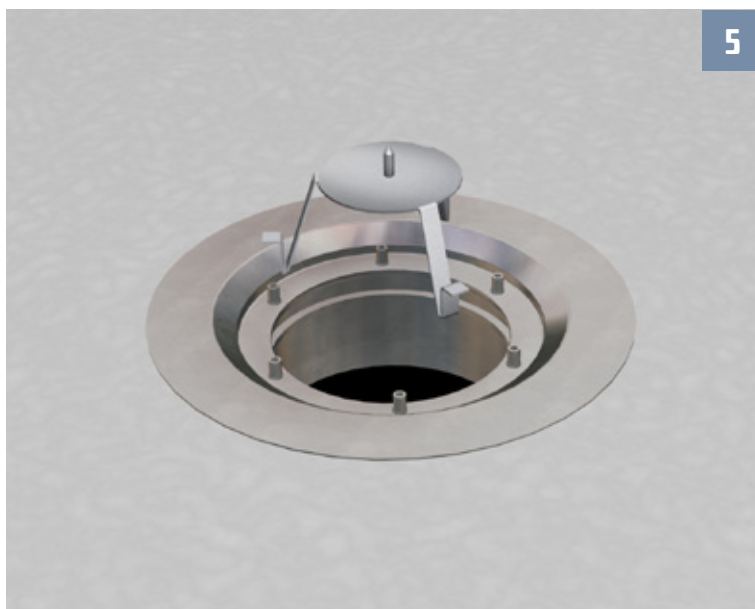


4

GOLV

JAFØ GOLVBRUNN – SKÄRMALL

Säkerställ att brunnen är installerad rätt (gällande anvisning från tillverkaren). Gör rent brunnen för att säkerställa god vidhäftning. Ta bort o-ringens i golvbrunnssätet och montera Jafo skärmall.



5

GOLV

BLÜCHER GOLVBRUNN – SKÄRMALL

Säkerställ att brunnen är installerad rätt (gällande anvisning från tillverkaren). Gör rent brunnen för att säkerställa god vidhäftning. Montera foten till skärmallen.

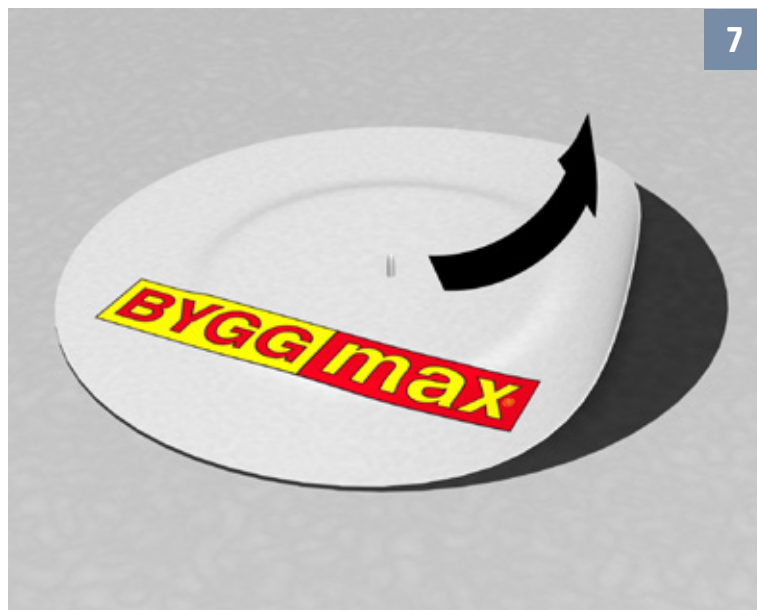


6

GOLV

VIESER ONE GOLVBRUNN – SKÄRMALL

Säkerställ att brunnen är rätt installerad enligt gällande anvisning från brunnstillverkaren. Gör rent brunnen från smuts för att säkerställa god vidhäftning. Vieser skärmall är tänkt att användas efter att Byggmax Brunnsmanschett och Byggmax Tätfolie är monterade.



7

GOLV

MONTERA BRUNNSMANSCHETT

Riv bort releasepappret på ena sidan, centrera och montera Byggmax Brunnsmanschett Dubbelhäftande så den uppnår fullgod vidhäftning utan veck och blåsor. Vid Purus eller Blücher golvbrunn så tryck igenom knivfotens/skärmallens tapp ordentligt.



8

GOLV

MONTERA TÄTFOLIE

Starta vid brunnen och montera en Byggmax Tättfolievåd åt gången. Applicera Byggmax Tätmembran, minst $0,5 \text{ kg/m}^2$, på den yta folievåden täcker och minst 35 mm in på Byggmax Tättfolie eller på Byggmax Våtrumsremsa. Riv bort releasepappret på ovansidan av Byggmax Brunnsmanschett. Montera folievåd över brunnsmanschetten och avsluta folievåderna ca 1 cm från väggen för att inte riskera att få hålkäl. Pressa sedan bort eventuella veck och blåsor. Börja pressa från mitten, sedan ut mot kanterna.



9

GOLV

MONTERA TÄTFOLIE

Nästa våd monteras med 35 mm överlapp efter det förtryckta strecket. Fortsätt tills hela golvet är satt.



10

GOLV

MONTERA TÄTFOLIE

Överlappen limmas med Byggmax Folielim.

Alla skarvar, manschetter och överlappningar ska förseglas med Byggmax Tätmembran innan platsättning.

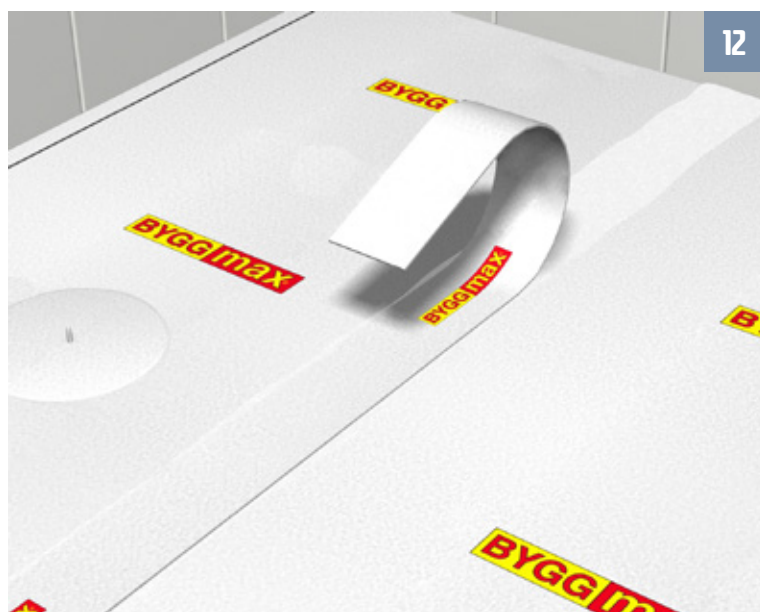


11

GOLV

MONTERA TÄTFOLIE KANT-I-KANT

Alternativt monteras folievåder kant-i-kant.



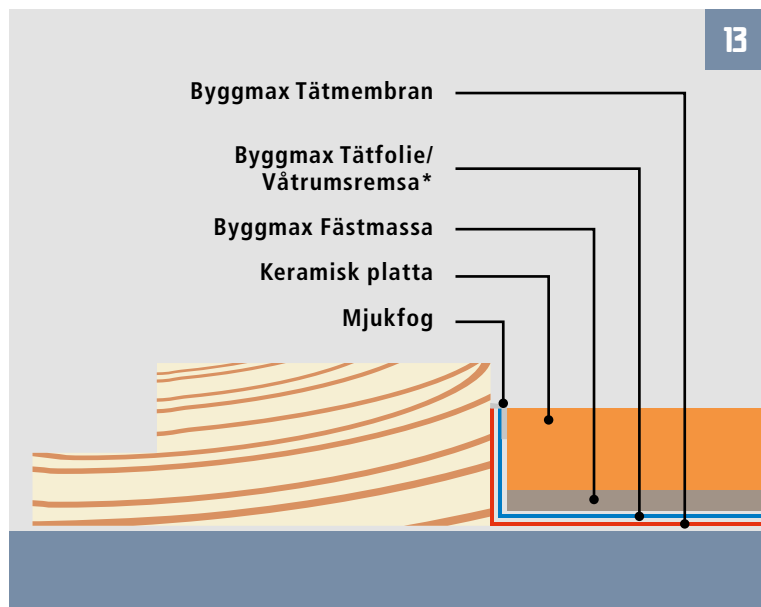
12

GOLV

MONTERA TÄTFOLIE KANT-I-KANT

Vid kant-i-kant-montage förseglas skarven med Byggmax Våtrumsremsa som monteras med Byggmax Folielim. Alternativt monteras Byggmax Våtrumsremsa Självhäftande över skarven.

Alla skarvar, manschetter och överlappningar ska förseglas med Byggmax Tätmembran innan platsättning.



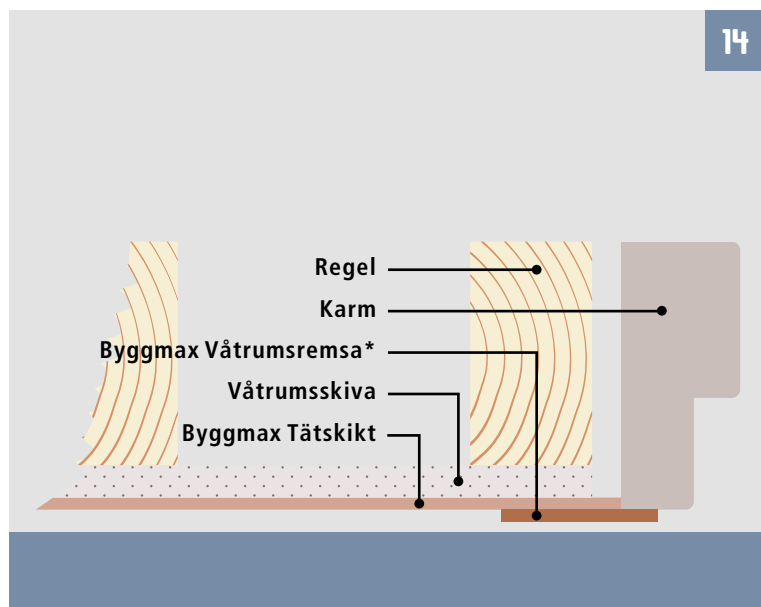
13

GOLV

ANSLUTA TRÖSKEL

Försegling mot tröskel ska ske genom uppvik av Byggmax Tätfolie, alternativt avsluta folievåden ca 10 mm från golv-väggvinkeln för att undvika hålkäl och applicera Byggmax Våtrumsremsa som limmas med Byggmax Folielim mot tröskeln till nivå för färdigt golv. Om golvtröskel saknas ska blindtröskel vara monterad för att tätskikt och försegling ska kunna utföras.

* Alternativt Byggmax Våtrumsremsa Självhäftande.



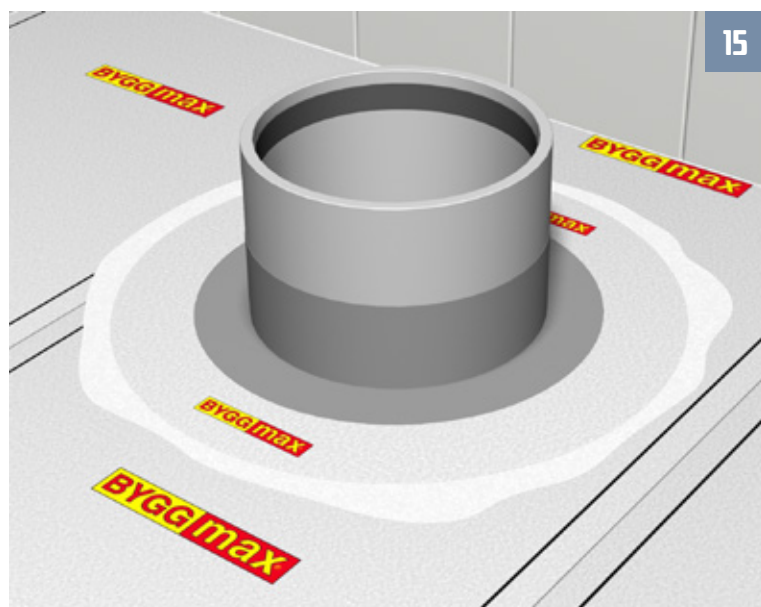
14

GOLV

ANSLUTNING KARM

Försegling ska utföras kontinuerligt mellan tröskel, karm och vägg. Försegling ut på karm skyddar väggens inre konstruktion. Karm ska vara monterad innan Byggmax Tätskikt appliceras. Om så inte är fallet ska detta noteras som en avvikelse i Kvalitetsdokumentet.

* Alternativt Byggmax Våtrumsremsa Självhäftande.



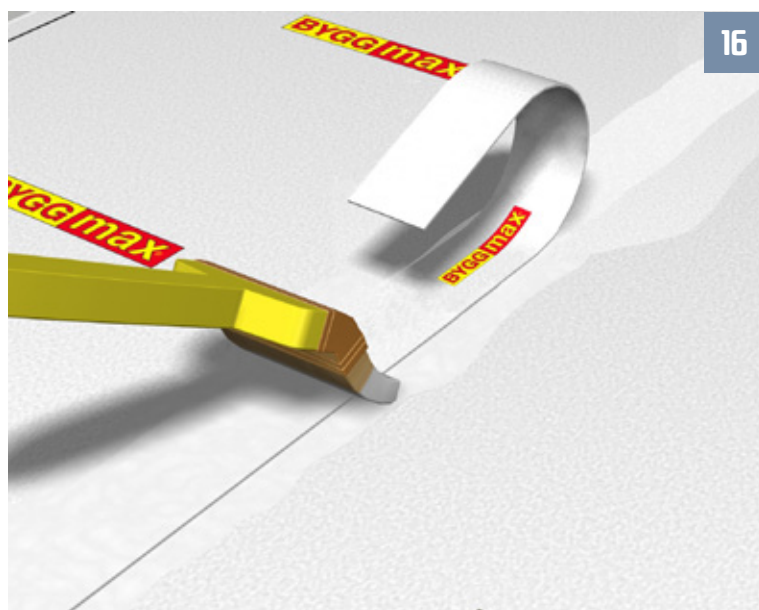
15

GOLV

MONTERA RÖRMANSCHETT

Alla rör genomföringar ska tätas med Byggmax Rörmanschett. Välj rätt manschett för rätt rörtjocklek. Manschetten monteras med Byggmax Folielim. Arbeta bort eventuella veck och blåsor och avsluta med att täcka in manschetten med Byggmax Tätmembran.

OBS! Viktigt att hålla röret fritt från Byggmax Tätmembran, manschetten ska tätas direkt på röret utan "lim" emellan.

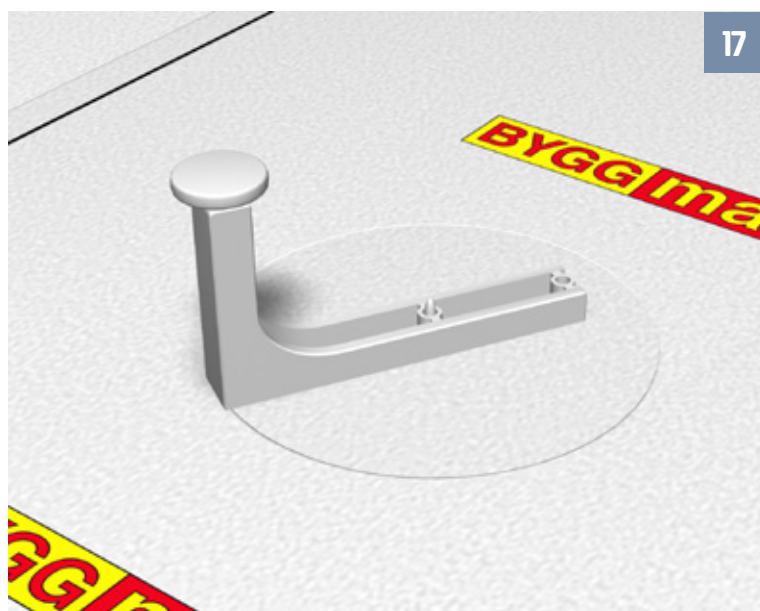


16

GOLV

FÖRSEGLA REMSOR

Alla skarvar, manschetter och överlappningar ska förseglas med Byggmax Tätmembran innan platsättning.



17

GOLV

PURUS - HÅLTAGNING

Montera dit Puruskniven på den vita tappen. Tryck till så att kniven går igenom brunnsmanschetten och skär med en vridande rörelse ett helt varv runt. Ta bort kniv och knivfot.

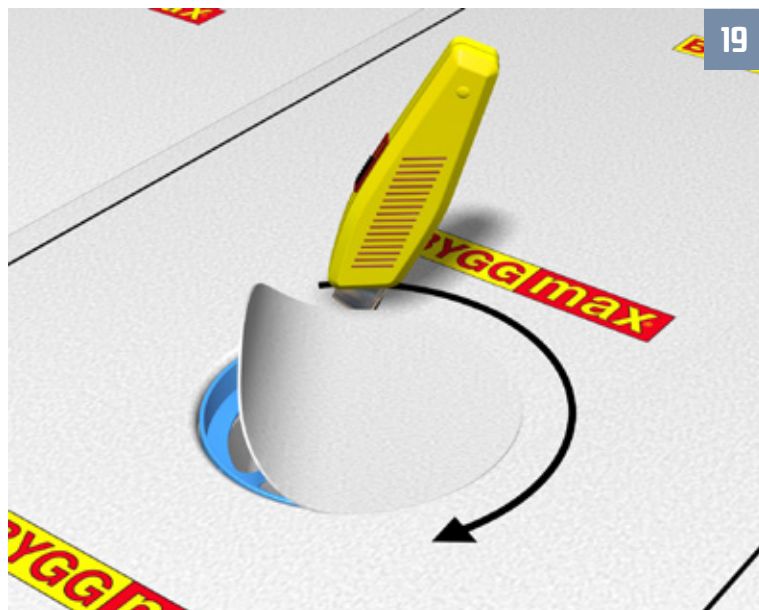


18

GOLV

PURUS - MONTERA KLÄMRING

Gnid och forma ned manschetten mot golvbrunnstätet. Tryck fast klämringen på golvbrunnssilen och centrera den över brunnen. Sätt hälen på golvbrunnssilen och tryck till ordentligt så att klämringen kommer på plats. Ta därefter bort golvbrunnssilen.

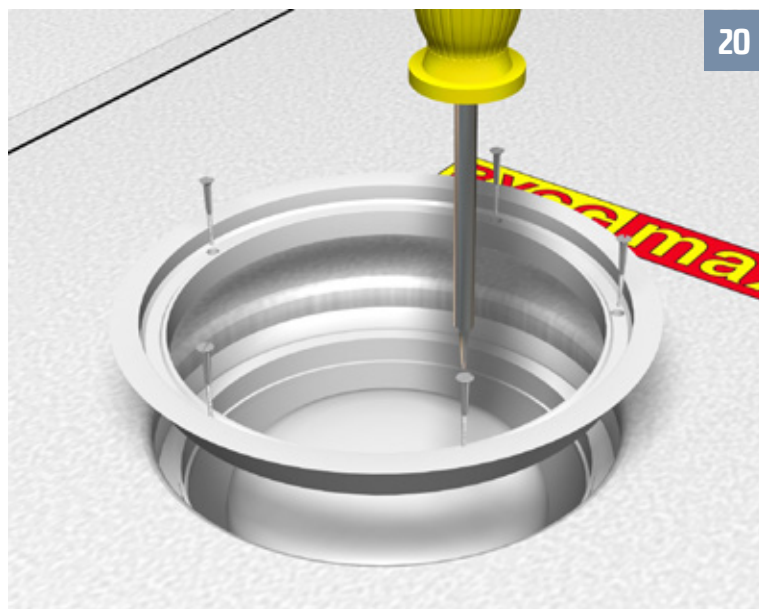


19

GOLV

JAFO – HÅLTAGNING

Använd handen för att hitta kanten på skärmallen och skär efter insidan på skärmallen med en mattkniv.



20

GOLV

JAFO – MONTERA KLÄMRING

Gnid och forma ned brunnsmanschetten mot golvbrunnssätet. Montera klämringen med medföljande skruvar. Skruva ner skruvarna korsvis och för hand. Använd inte maskin.

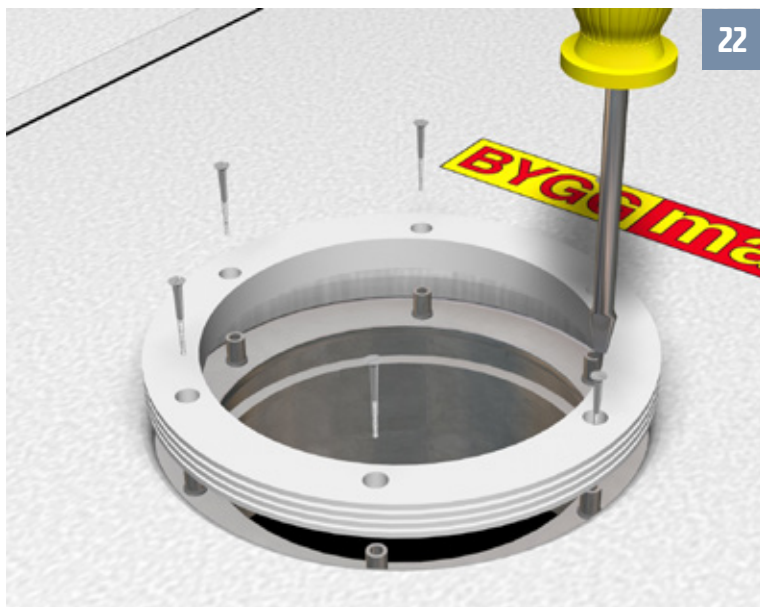


21

GOLV

BLÜCHER – HÅLTAGNING

Montera skärmallens överdel och skär efter insidan på skärmallen med en mattkniv.

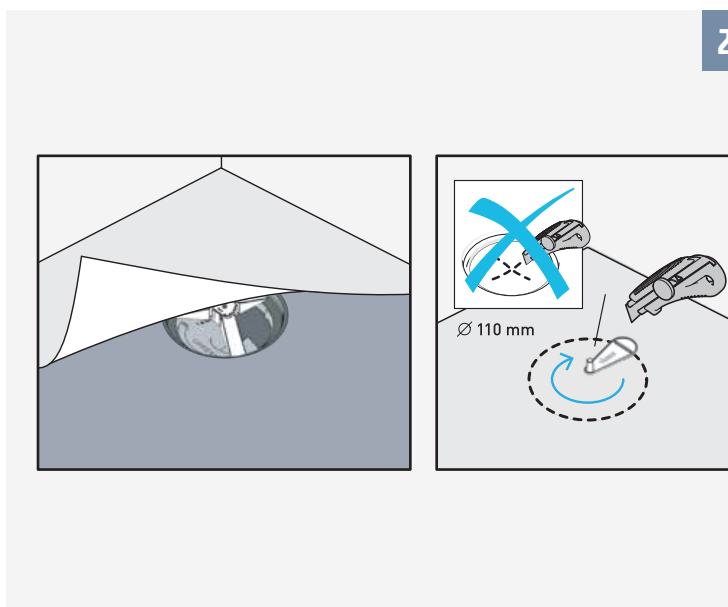


22

GOLV

BLÜCHER – MONTERA KLÄMRING

Gnid och forma ned manschetten mot golvbrunnsätet.
Montera klämringen med medföljande skruvar. Skruva ner skruvarna korsvis.

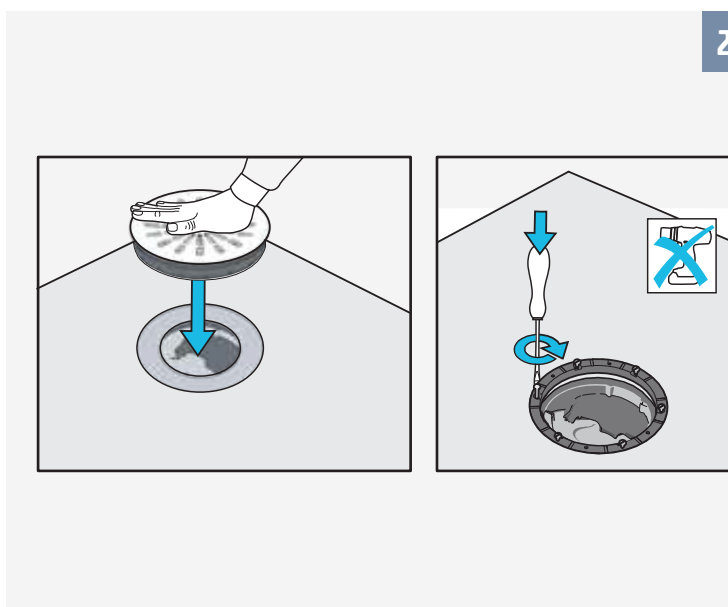


23

GOLV

VIESER ONE – HÅLTAGNING

Montera Vieserkniven på den vita tappen. Tryck till så att kniven går igenom manschetten och skär med en vridande rörelse ett helt varv runt. Ta bort kniv och knivfot.



24

GOLV

VIESER ONE – MONTERA KLÄMRING

Tryck fast klämringen på brunssilen och centrera den över brunnen. Tryck till ordentligt så att klämringen kommer på plats. Använd handmejsel vid montering av skruvar.

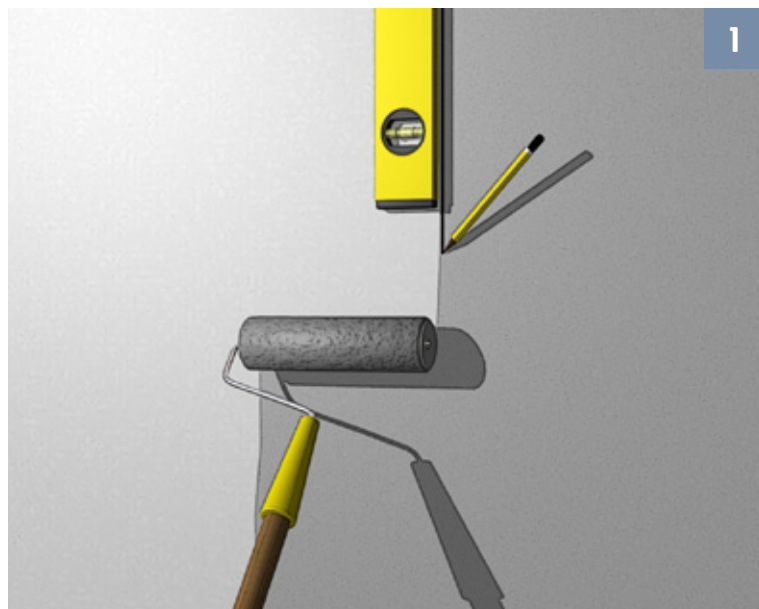
BYGGMAX

ZON 1-2

TÄTSKIKTSÖVERGÅNG VÅTZON 1 TILL VÅTZON 2

Vid övergång från tätskiktssystem av folietyp (VTvF) på väggar i våtzone 1, till annat godkänt tätskiktssystem (VTv) i våtzone 2, ska båda systemen vara från samma tillverkare.

Byggmax rollbart system ska överlappa minst 50 mm på Byggmax foliesystem.



1

ZON1-2

FÖRBEREDELSE

Rita upp ett lodrätt streck där skarvningen av systemen ska utföras (kontrollera i BBV). Rolla sedan på flödigt med Byggmax Tätmembran fram till strecket, åtgång 0,5 kg/m².



2

ZON1-2

MONTERA VÅD

Montera sedan dit den "sista" folievåden fram till strecket. Var noga med att arbeta bort eventuella veck eller blåsor. Torka bort överflödigt Byggmax Tätmembran som pressats ut från folien vid skarven.



3

ZON1-2

ROLLA ÅNGSPÄRR

Forsätt tätskiktmonteringen med Byggmax rollbart system (se anvisningar för Byggmax rollbart system). Rolla Byggmax Ångspärr med en överlappning om 50 mm på folien samt resterande del av vägg, åtgång minst 270 g/m², 2 strykningar. Torktid ca 1 timme.



4

ZON1-2

ROLLA TÄTMEMBRAN

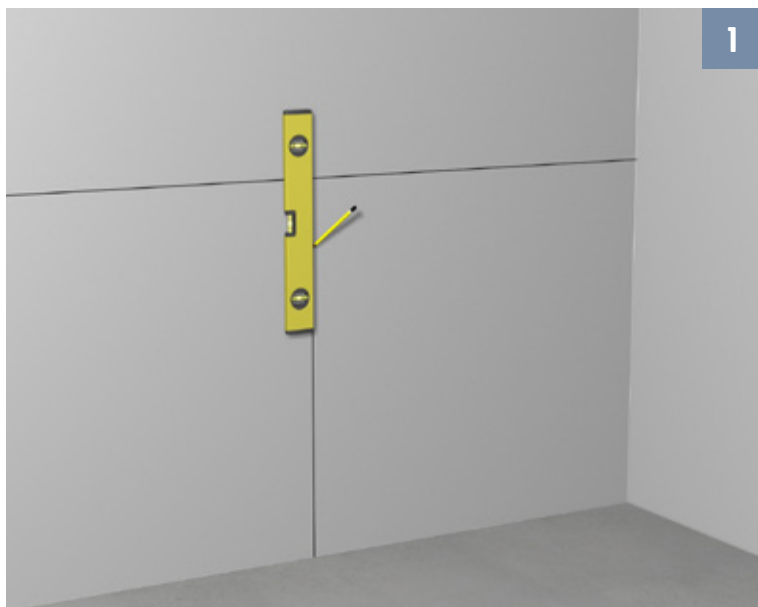
Rolla därefter Byggmax Tätmembran över Byggmax Ångspärr, åtgång 1 kg/m², 2 strykningar. Plattsättning kan sedan påbörjas efter ca 12 tim.

OBS! GÖR EGENKONTROLL

Innan plattsättningen påbörjas syna av utfört arbete noggrant. Om du finner veck, luftblåsor eller andra brister i vidhäftningen hos Byggmax Tätfolie så skär upp och limma om med Byggmax Tätmembran eller skär bort och sätt en folielapp utanpå (kom ihåg regeln om 35 mm) som limmas med Byggmax Folielim. Ibland behöver man snitta upp folievåden så att man får en skarv. Montera Våtrumsremsa över skarven och limma med Byggmax Folielim.

BYGGMAX

KAKEL

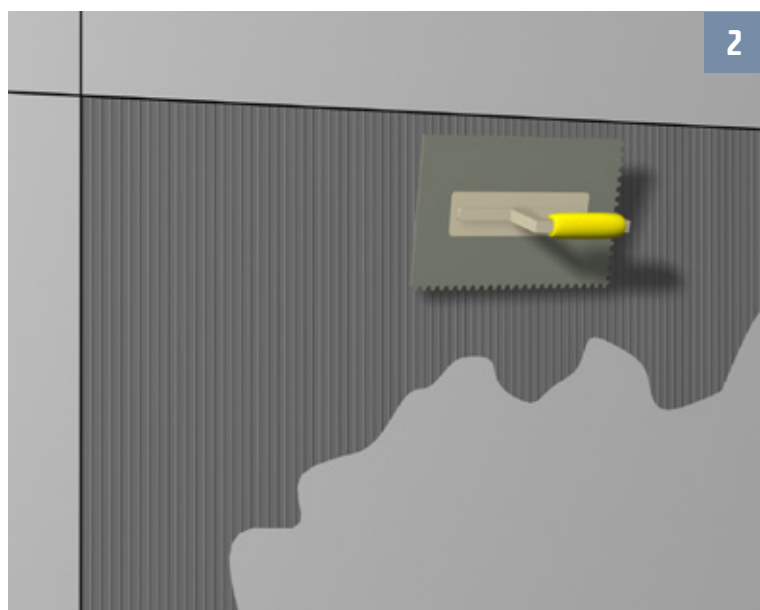


1

KAKEL

UTSÄTTNING AV RÄTA LINJER

Säkerställ att tätskiktet är torrt och korrekt monterat innan plattsättning påbörjas. Börja med att rita upp en vågrät och en lodrätlinje mitt på väggen.

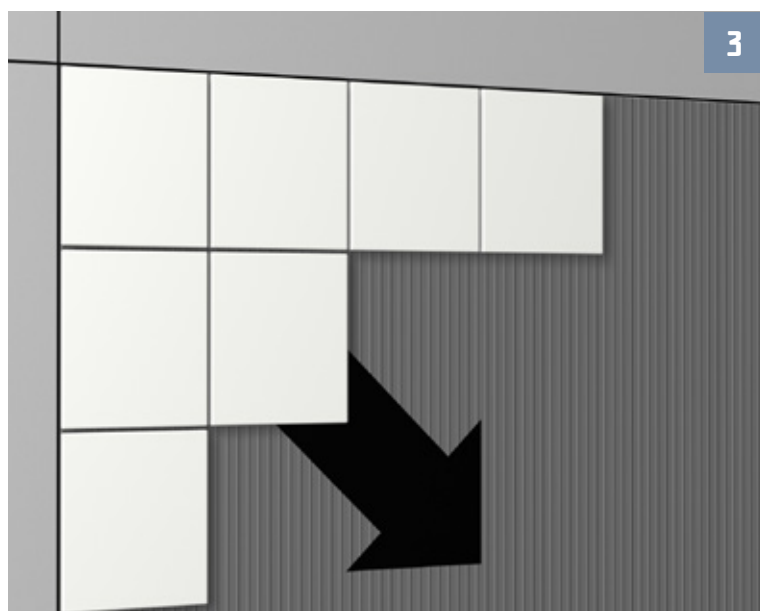


2

KAKEL

APPLICERA FÄSTMASSA

Kamma ut Byggmax Fästmassa med en fixkam. Var noga med att rätt storlek på kammen används. Kamma från mitten och in i hörnet.

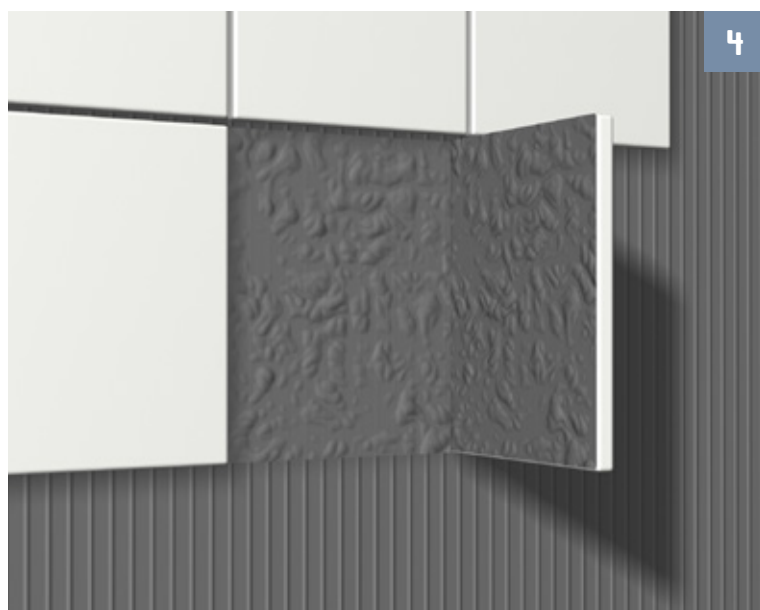


3

KAKEL

SÄTTA KAKEL

Montera sedan kaklet från hörnen och jobba in i hörnet. Var noga med att följa linjerna.



4

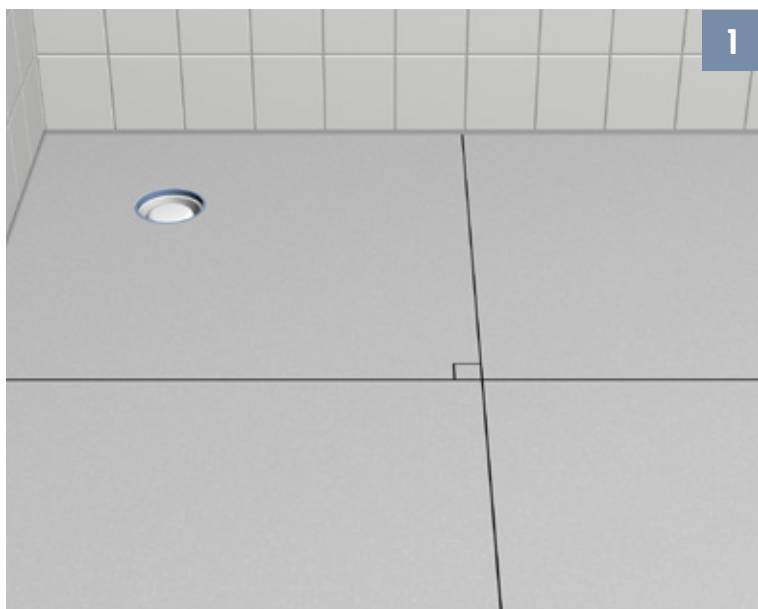
KAKEL

ÖVERVÄTNING AV FÄSTMASSA

Kontrollera med jämna mellanrum att full täckning finns under plattorna. Säkerställs inte full täckning finns risk att kaklet har för dålig vidhäftning och faller av.

BYGGMAX

KLINKER

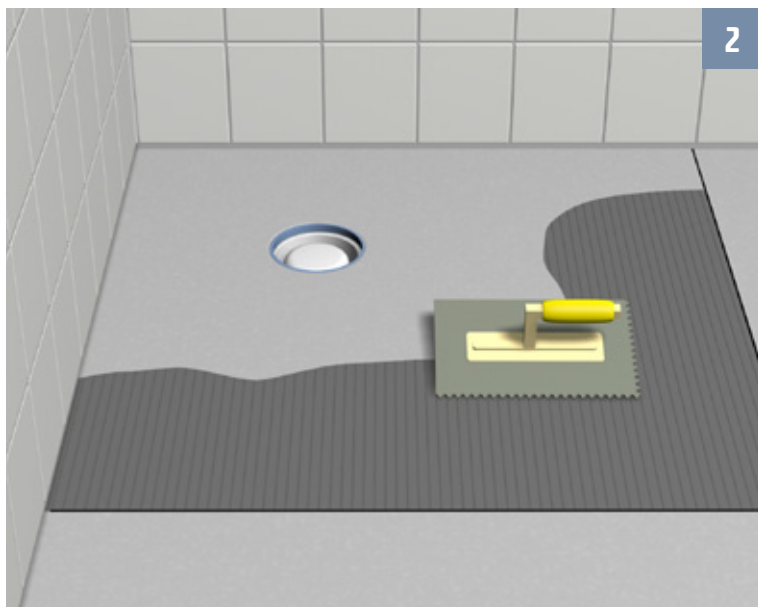


1

KLINKER

UTSÄTTNING AV RÄTA LINJER

Dela in golvet i 4 lika stora vinkelräta rutor. Detta underlättar sedan plattläggningen.

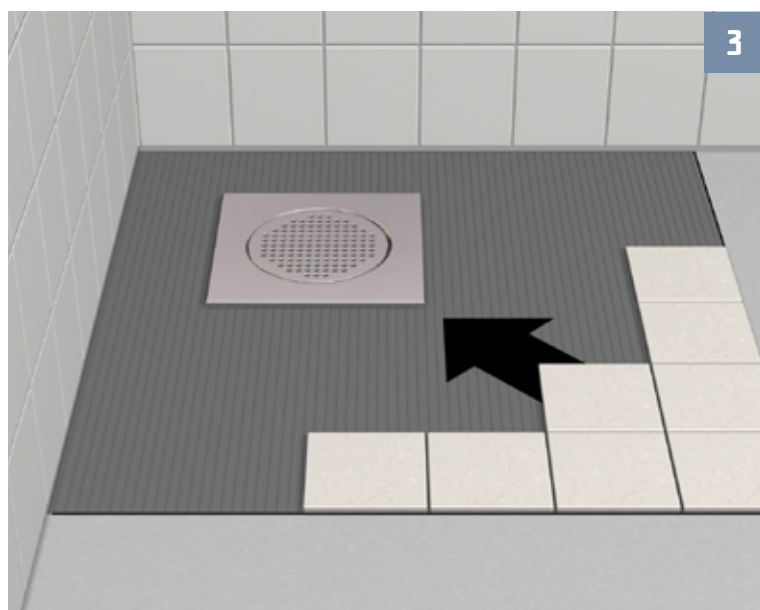


2

KLINKER

APPLICERA FÄSTMASSA

Kamma ut Byggmax fästmassa med en fixkam. Var noga med att rätt storlek på kammen används. Kamma från mitten och in i hörnet.



3

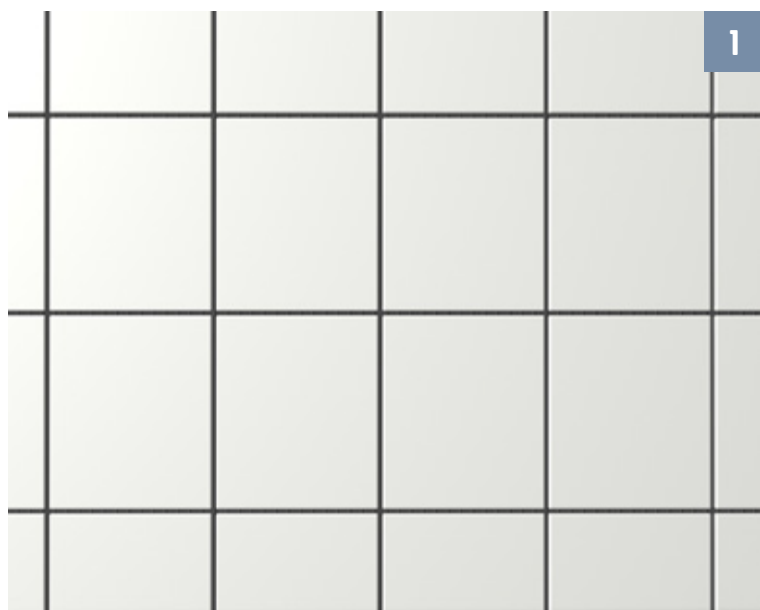
KLINKER

LÄGGA KLINKER

Lägg klinkerplattorna från mitten och arbeta dig in i hörnet. Var noga med att följa de vinkelräta linjerna. Kontrollera med jämna mellanrum att full täckning nås under plattorna.

BYGGMAX

FOGNING

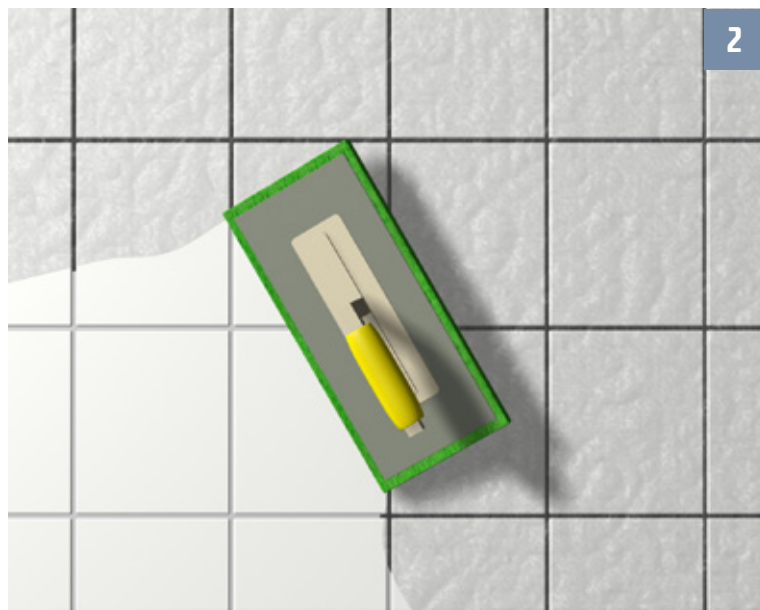


1

FOGNING

FÖRBEREDELSE

Gör rent kaklet och fogarna från fixrester och annat smuts så att detta inte hamnar i den färdiga fogen. Om plattorna har en hög absorptionsförmåga så kan man med fördel fukta plattorna med rent vatten innan fogning.

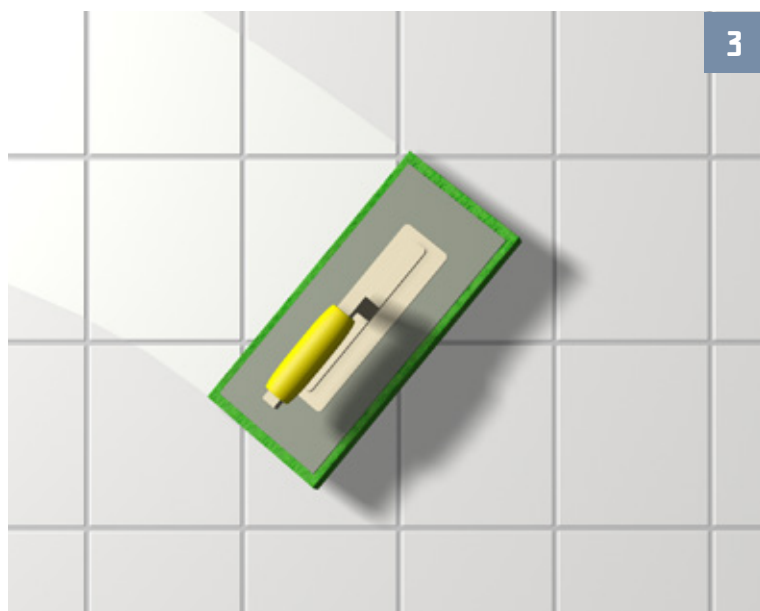


2

FOGNING

FOGNING

Blanda fogen efter blandningsförhållandet som beskrivs på förpackningen. Applicera fogen med hjälp av en gummispackel/fogbräda. Jobba diagonalt över plattorna och var noga med att fylla fogarna. Lägg inte på för stora ytor utan att kontrollera att ni hinner med att tvätta innan det torkar.

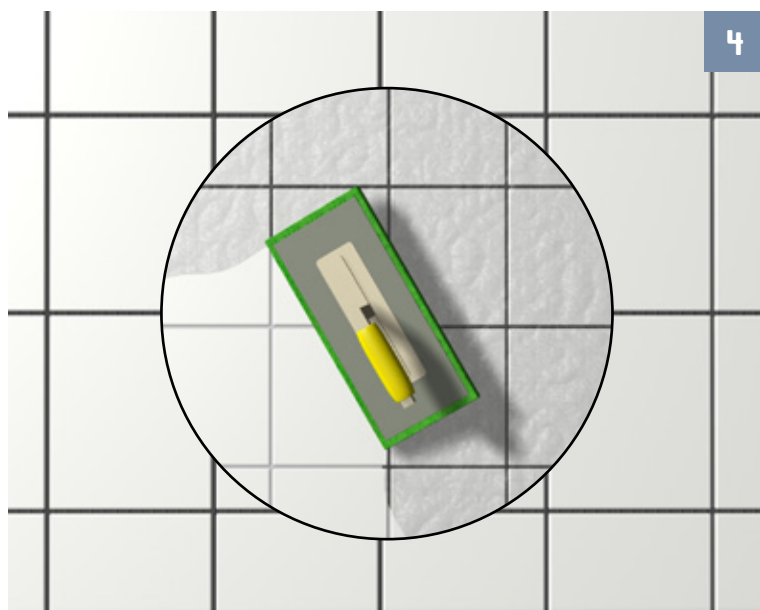


3

FOGNING

TVÄTT

Efter avslutad fogning påbörjas tvättning så fort fogen blivit stabil. Använd en tvättbräda/svamp och var noga med att byta ut tvättvattnet ett par gånger så att inga fogrester kvarstår. Jobba diagonalt över fogarna (enligt bild).



4

FOGNING

AVSLUTA FOGNING

Var noga med tvätta bort allt fogdamm innan arbetet avslutas. Desto mer arbete som läggs ner på tvättningen desto bättre slutresultat.



5

FOGNING

MJUKFOG

Maskeringstejp i hörnen underlättar mjukfogningen samt ger en fin fog. Använd "silifix" för att släta till fogen. Vatten som duschas på med blomspruta formar våtrumssilikonet lättare. Mjukfogar bör endast utföras där de är konstruktivt motiverade pga väntade rörelser. Mjukfogning bör bli normalt utföras:

- I hörn och vinklar där underlaget på båda sidor är betong, gjuten mindre än ett år före platsättning.
- I nyproduktion då risk för rörelser i underlaget kan väntas. Till exempel vid väggvinklar då skivkonstruktion möter betongvägg, eller skivkonstruktion möter skivkonstruktion.
- Vid övergång till andra material i väggar såsom dörrfoder, fönsterkarm, dörrkarm och tröskel.
- I tak/väggvinklar.

BYGGMAX

LAGA

DELREPARATION – BYTE AV PLATTA

Man skiljer på reparation i ytskiktet (byte av platta/or) samt reparation i och av tätskiktet (där tätskikt har/måste brytas). Reparation, som byte av enstaka skadade plattor kan vara möjlig på tätskiktet.

OBS!

Reparation av tätskikt vid skada eller delreparation vid renovering kan utföras, men kontakta oss först. Se www.byggmax.se



1

LAGA

TA BORT FOG

Fräs eller skrapa bort fogmassan kring den skadade plattan. Var noga med att inte skada tätskiktet!

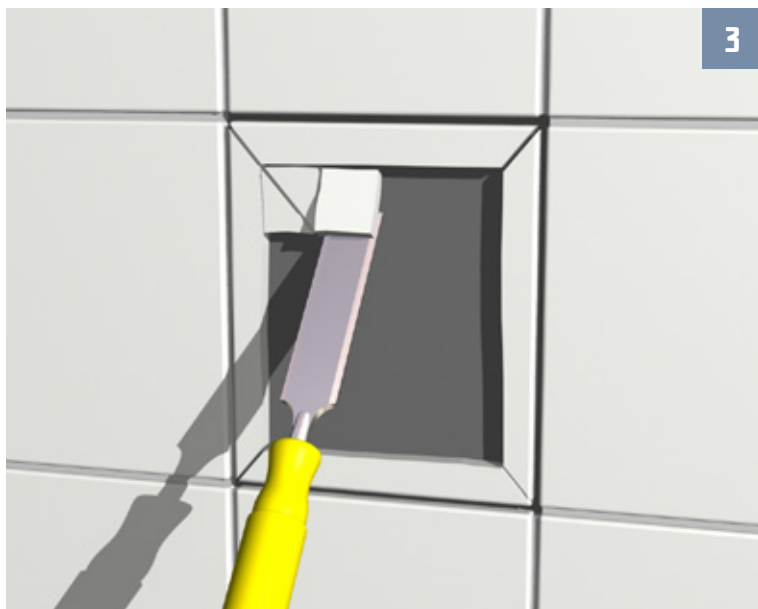


2

LAGA

SKÄR PLATTAN

Använd en vinkelslip och skär först ett diagonalt kryss i plattan och sen ett rutmönster, se även nästa bild. Skärdjupet får INTE vara större än plattjockleken.

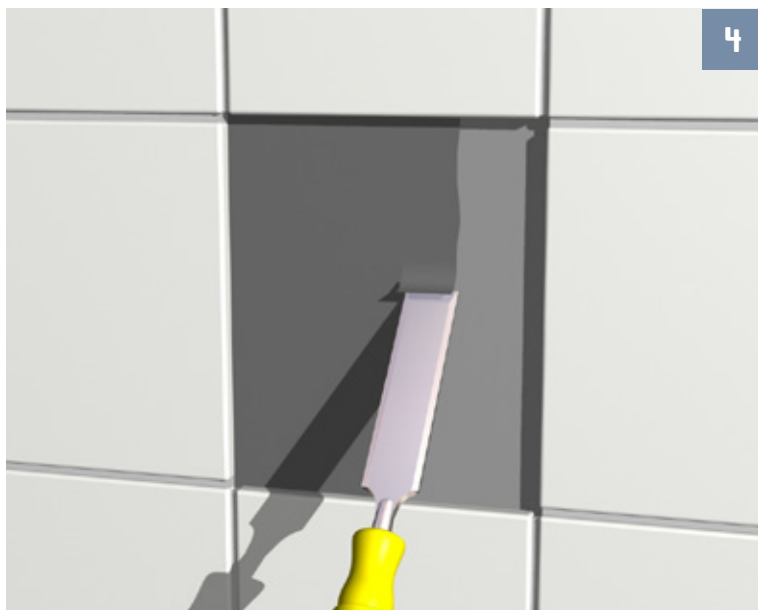


3

LAGA

TA BORT PLATTAN

Avlägsna plattbitarna med stämjärn. För att inte tätskiktet ska skadas måste stämjärnet hållas så parallellt med underlaget som möjligt!



4

LAGA

RENGÖR

Avlägsna fästmassa och fogrester från underlaget och plattkanterna.

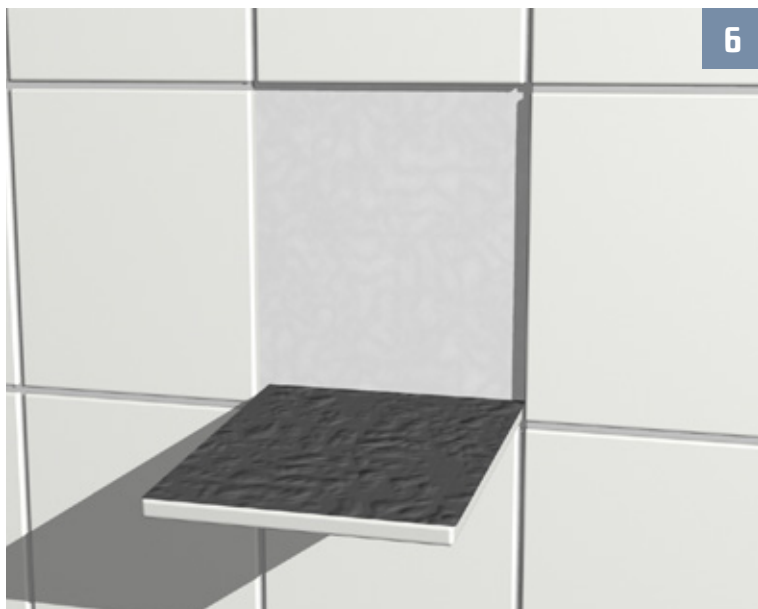


5

LAGA

APPLICERA BYGGMAX TÄTMEMBRAN

Gör rent underlaget noga under den borttagna plattan och kontrollera att tätfolien inte skadats. Om tätfolien är oskadd appliceras (med pensel) ett skikt Byggmax Tätmembran. Om folien skadats är det viktigt att laga den med en bit folie eller en bit våtrumsremsa. Regeln med 35 mm överlapp gäller och beroende på hur skadan sitter kan flera plattor behövas tas bort. Lagningslappen monteras med Byggmax Folielim och vi rekommenderar även att lagningen förseglas med Byggmax Tätmembran.



6

LAGA

MONTERA NY PLATTA

Montera en ny platta med Byggmax Fästmassa.

SKÖTSELRÅD

Skötselanvisningar för keramiska väggbeklädnader och golvbeläggningar kan rekvideras från Byggkeramikrådet i digitalt och tryckt format. Skötselanvisningar framgår även i Byggkeramikhandboken, www.bkr.se.

KONTROLL

Kvalitetsdokument enligt reglernas Bilaga A, ska utfärdas av BKR behörig entreprenör och vara undertecknat av våtrumsansvarig arbetsledare. Det ska tillsammans med aktuell monteringsanvisning för det godkända tätskiktssystemet överlämnas till beställare och nyttjare/boende när arbetet är slutfört. Kopia av kvalitetsdokument och monteringsanvisning för det av Byggkeramikrådet godkända tätskiktssystemet arkiveras för egen dokumentation och för att kunna uppvisas i samband med kvalitetsöversyn.

The logo for BYGGMAX, featuring the brand name in a bold, red, sans-serif font. The text is set against a bright yellow rectangular background. A small registered trademark symbol (®) is located at the end of the word "MAX".

www.byggmax.se