

GreenLine®

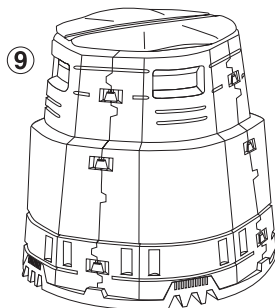
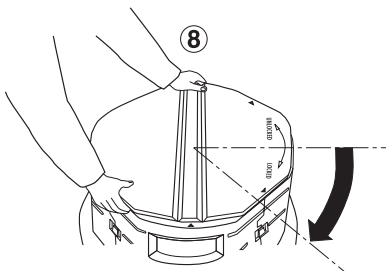
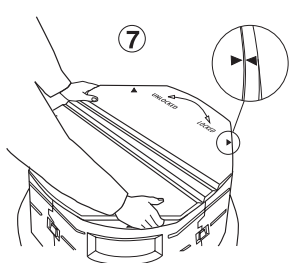
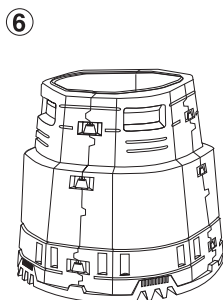
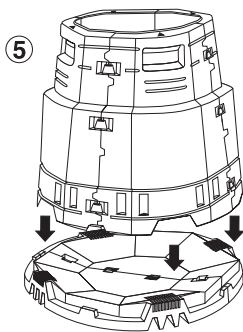
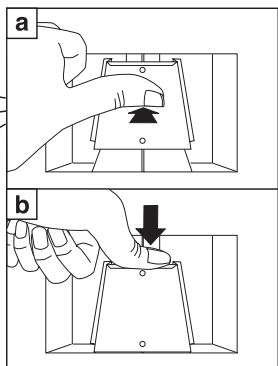
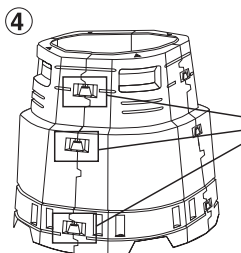
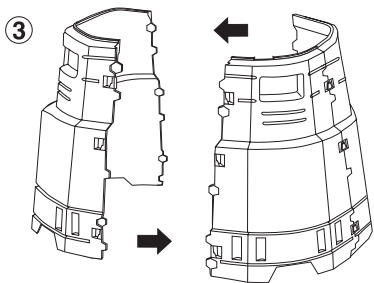
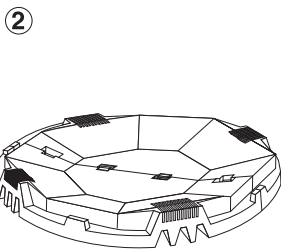
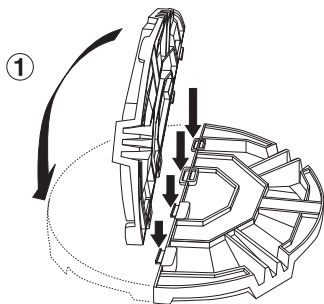
KOMPOSTPRODUKTER



Handbok i kompostering

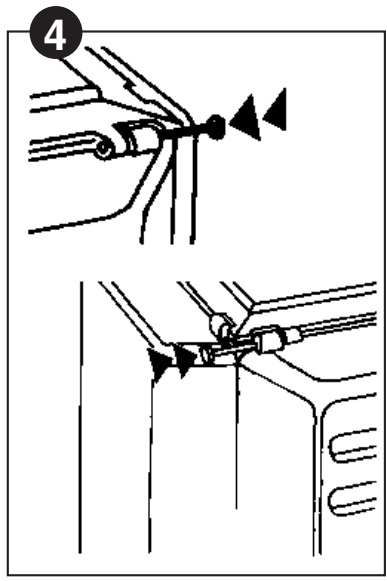
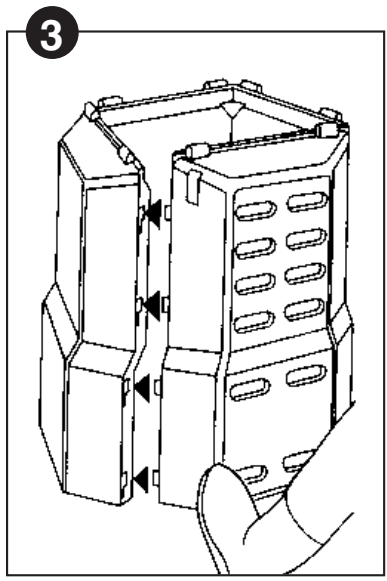
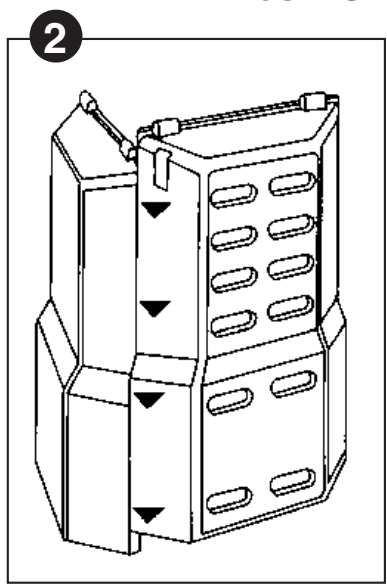
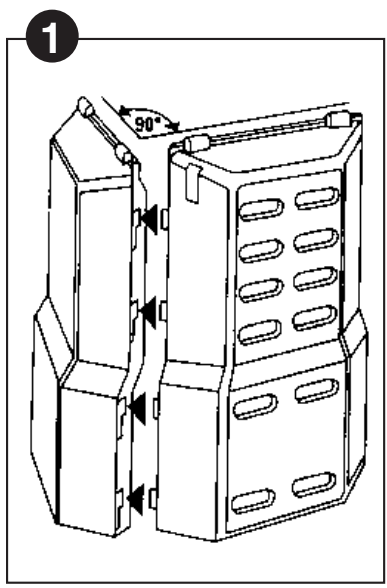
Monteringsanvisning

GreenLine®
MASTER



Monteringsanvisning

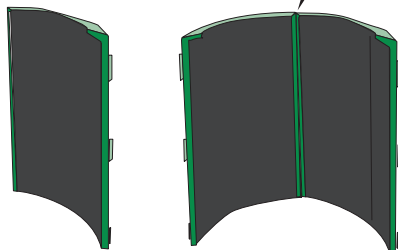
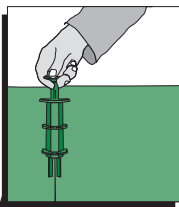
GreenLine®
MASTER
JUNIOR



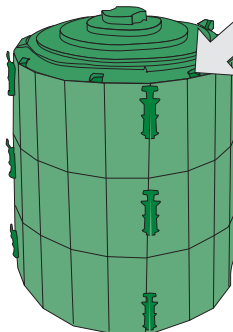
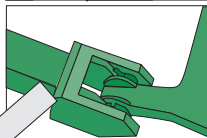
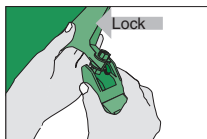
Monteringsanvisning

Mully[®]
VARMKOMPOSTER

1. Sätt två sidor mot varandra. Alla fyra delarna är lika - det spelar ingen roll vilken Du börjar med. Se till att de står helt ihop. För ner en glidskena på skenorna i behållaren. Försök inte tvinga ihop sidorna med glidskenan

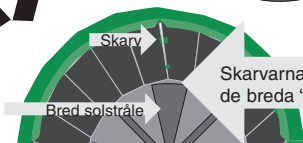
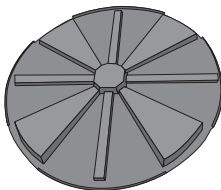
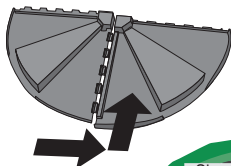


2. När alla sidorna är klara är det dags för locket. Börja genom att fästa **gångjärnen på locket**. Lägga locket upp och ner och "skruva" på gångjärnen enl. bilden.



När bägge gångjärnen är på plats måste Du kontrollera att de inte sitter upp och ner **innan** du sticker in locket med gångjärnen i behållarens urtag. När gångjärnen väl är instuckna i behållarens urtag är det mycket svårt att avlägsna dem igen.

3. Montera nu bottenbitarna. Uppåtsidan är den där "solstrålarna" är vänd mot dig. Sätt ihop två bitar, tryck **in och upp** så att hakarna fäster i varandra ordentligt.



Skarvarna ska stå mot de breda "solstrålarna".

4. Gör först två halvor och sätt därefter samman de två halvorna till en hel botten. För att Mully ska bli helt tät, måste Du placera behållaren på botten enl. anvisningen. Sidornas skarvar ska stå mot de breda "solstrålarna" i botten.

Nu är Mully färdig att användas.



DU GÖR EN GOD INSATS FÖR MILJÖN. Att kompostera sitt hushålls- och trädgårdsavfall är ett roligt och givande sätt att aktivt bidra till en bättre miljö, såväl i det stora sammanhanget som i den egna trädgården.

Varje person producerar 250-300 kilo hushållssopor per år. Ungefär hälften är komposterbart, organiskt avfall. Det innehåller viktiga näringsämnen för jorden. Det är därför ett enormt slöseri att bränna upp avfallet eller slänga det på en soptipp.

Det organiska avfallet väger mest i sopsäcken och kräver veckohämtning eftersom det kan ruttna och lukta. När du komposterar kan du gå över till sophämtning varannan vecka eller till och med en gång i månaden.

DETTA FÅR DU SOM BELÖNING Hädanefter behöver du inte köpa jordförbättringsmedel och planteringsjord. Det får du gratis. Mogen kompost är nämligen den bästa jordförbättring du kan önska dig. Den är rik på näringsämnen. Växterna mår bättre och blir motståndskraftiga mot skadedjur och sjukdomar.

När du inte längre behöver ha sophämtning varje vecka kan du i flera kommuner ansöka om varannanveckas hämtning och därmed få lägre taxa. Ring miljö- och hälsoskyddskontoret i din kommun och ta reda på på vilka lokala bestämmelser som gäller.

Att börja kompostera är ofta inkörsporten till ett ökat miljömedvetande och en förståelse för det ekologiska kretsloppet. Det är spännande, både för vuxna och barn, att på nära håll se hur det hänger ihop.





Allas ansvar

AGENDA 21. Vid FN:s konferens om miljö- och utveckling i Rio de Janeiro 1992 antogs handlingsprogrammet Agenda 21. Agenda betyder dagordning och 21 syftar på att handlingsprogrammet är långsiktigt och sträcker sig in i det 21:a århundradet.



Agenda 21 ger mål och riktlinjer för att uppnå en hållbar utveckling genom att utrota fattigdom och undanröja hoten mot miljön. Den utgör en kraftfull uppfordran till handling och ska ses som ett uppdrag såväl till stater som till alla grupper och individer i samhället att delta i arbetet med miljö- och utvecklingsfrågorna under resten av 1900-talet och in i nästa sekel.

I Sverige har regeringen givit samtliga kommuner i uppdrag att sammanställa sina egna "Agenda 21", med förslag på hur de ska uppfylla målen från Rio-mötet.



PRODUCENTANSVAR. Producenterna får framöver ett så kallat producentansvar vilket innebär att alla som tillför marknaden produkter har ansvaret för hur dessa ska tas om hand, insamlas och återvinnas när de är förbrukade.

Producentansvaret införs successivt. Det omfattar idag förpackningar (plast, papper, kartong, stålplåt, aluminium, glas och wellpapp), returpapper och bildäck.

Inom snar framtid kommer producentansvaret även gälla för bilar, elektronik, byggnadsmaterial, plastprodukter, möbler, lysrör, textilier och batterier mm.



HANDLA MILJÖVÄNLIGT. Redan i affären kan du börja ta ditt ansvar genom att köpa miljömärkta produkter (Bra Miljöval, Svanen, KRAV) och välja återanvändbara eller återvinningsbara förpackningar.



KÄLLSORTERA. För att återvinning ska vara möjlig måste vi först sortera avfallet i olika materialslag. Hittills kan du lämna följande produkter till insamling.

Till glasinsamlingen:

färgat och ofärgat återvinningsglas.

Till tidningsinsamlingen:

tidningar och tidskrifter

Till butiken för pant:

returflaskor/aluminiumburkar, PET-flaskor.

Till insamlingsplatser:

konservburkar, plastförpackningar, wellpapp mm.

Till återvinningsstationer:

metallskrot, kylar och frysar, TV apparater mm.

Till bilskrot:

bilar och bildäck

Till hjälporganisationer:

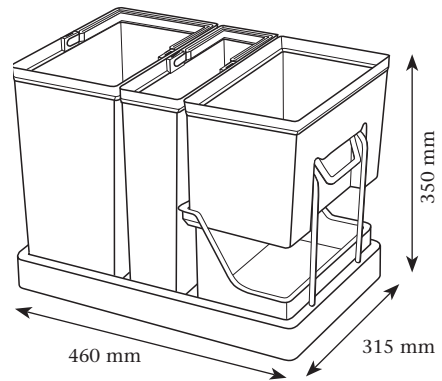
möbler, prylar, kläder, textilier mm

MILJÖFARLIGT AVFALL. Det miljöfarliga avfallet gör stor skada om det släpps ut i naturen. Lämna därför alltid oljor, lösningsmedel, kemikalier, färger, lacker, lim, vissa batterier, termometrar, barometrar, lysrör mm. **till miljöstationen.**

Till apoteket lämnar du mediciner.

UTRUSTNING I KÖKET. Det är viktigt att ordna det praktiskt i köket så att sorteringen av avfall fungerar. Den självklara platsen för sopsorteringen är i bänkskåpen under diskbänken med olika kärl för komposterbart, brännbart, batterier, glas osv.

SELECT. Select är ett inredningssystem för avfall från köket. Det passar i såväl gamla som nya skåp och är enkelt att montera. Du kan välja mellan fyra olika set med två upp till fyra behållare.



SELECT FYRAN. Består av tre behållare i olika storlekar, 13, 6 och 7 liter samt ett pryffack där du kan förvara borstar, diskmedel med mera.



Kvalster

Dina kompostarbetare

Inne i kompostens mörker kryllar det av mikroorganismer och smådjur som arbetar troget dygnet runt.

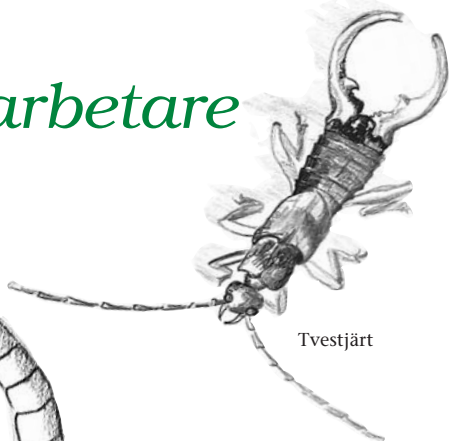
Mikroorganismerna finns överallt runt omkring oss och kan föröka sig i ett rasande tempo. Vid gynnsamma förhållanden kan de fördubblas på 20 minuter!

Maskar gör synnerligen stor nytta i komposten. De bidrar till att kompostmassan får ett mer koncentrerat växtnäringsinnehåll. Dessutom luftar de komposten med sina gångsystem. Dyngmasken och lövmasken trivs i komposter med mycket färskt material.

Ibland kan det bli för varmt för masken i en isolerad behållare. Då kan du istället tillsätta mask vid efterkomposteringen som sker i en enklare behållare utan isolering.



Dyngmask



Tvestjärt

Andra små varelser är t ex klokrypare, hoppstjärtar, kvalster, nematoder, gråsuggor, tvestjärtar och tusenfotingar.



Klokrypare

Om du vill bekanta dig med dina "kompostarbetare" så lägg lite halv-färdig kompostmassa under ett förstoringsglas på ett fat. Lys med en ficklampa, peta lite försiktigt på resterna och en förunderlig värld öppnar sig för dig.



Hoppstjärt

VAD KAN KOMPOSTERAS. När du komposterar får du använda ditt sunda förnuft. För mycket av samma avfall på en gång kan vara svårt för mikroorganismerna att smälta. Varva alltid köksavfall och färskt gräsclipp med trädgårdsavfall eller strömaterial.

Från köket:

- * Frukt och grönsaker
- * Köttrester
- * Fisk och Skaldjur
- * Mjolkprodukter
- * Ostkanter
- * Ägg och äggskal
- * Brödrester
- * Kaffesump med filter
- * Tepåsar och teblad
- * Mjöl, ris och pasta
- * Vissna blommor
- * Krukväxter och jord
- * Oblekt hushållspapper
- * Äggkartonger



Gråsugga

Från trädgården:

- * Gräs
- * Mossa
- * Vissna växter
- * Löv
- * Hö och halm
- * Bark
- * Barr
- * Grenar och kvistar

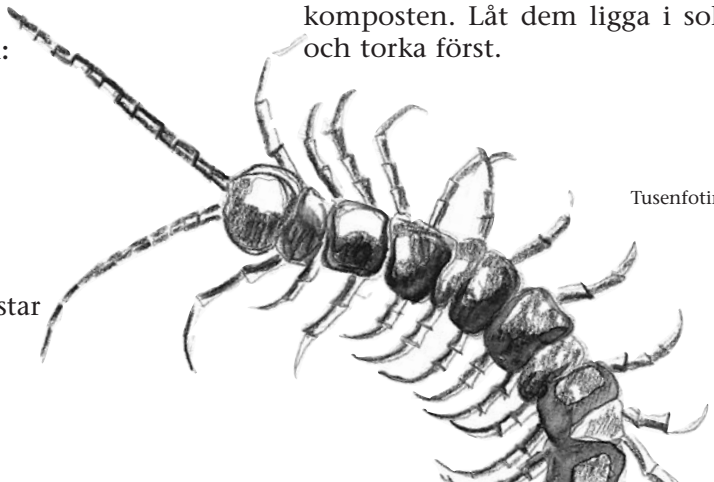
VAD KAN INTE KOMPOSTERAS.

Glas, plast, plåt, metall, gummi, läder, olja, bensin, målarfärg, kemikalier, mediciner, dammsugarpåsar, tobaksfimpar, cigarettaska, tyg av olika slag, blöjor, latrin, kattsand mm hör inte hemma i komposten.

Kalka inte komposten. pH-värdet regleras utan att du behöver bekymra dig även om du lägger in mycket löv från bok och ek. Om du kalkar riskerar du att en del av det värdefulla kvävet försvinner.

Undvik även aska. Sprid istället vedaska runt träd, häckar, bär- och fruktbuskar.

Ogräs som satt frö bör inte läggas i komposten. Annat ogrärens går bra att kompostera. Besvärliga ogräs som kvickrot, maskrosrötter och tistlar ska inte läggas direkt i komposten. Låt dem ligga i solen och torka först.



Tusenfoting

En naturlig process

Kompostering är en nedbrytningsprocess som ständigt pågår i naturen runt omkring oss.

När organiskt avfall, såsom döda växter och djur, faller till marken tar mikroorganismer och smådjur vid och bryter ned avfallet till mull och näringsämnen som därmed bildar grund för nytt liv.

Att kompostera innebär att vi använder oss av denna process. Vi strävar efter att åstadkomma en så bra arbetsmiljö som möjligt för de små nedbrytarna.

Behållaren hjälper dem att hålla värmen. Det du behöver göra är att se till att de får luft, vatten och mat.

SYRE/LUFT. Det är viktigt att lufta komposten regelbundet, genom att blanda in grövre material och röra om, så att syre kommer till överallt.

VATTEN. Vatten är livsnödvändigt för mikroorganismer. Är vattenhalten för låg kan de inte ta upp den näring de behöver och nedbrytningen avstannar. För mycket vatten, däremot, täpper igen luft-

kanalerna och komposten får för lite syre. Man brukar likna den ideala fuktigheten vid en urkramad tvättsvamp.

TEMPERATUR.

Trädgårds- och hushållsavfallet innehåller energi. När mikroorganismerna bryter ned avfallet frigörs energin i form av värme och komposten blir varm.

För att hålla komposten varm under vintern måste den "matas" ofta. Det är bättre att lägga i mindre mängder avfall ofta än stora mängder mer sällan.



Kol och kväve



Mikroorganismerna behöver näring och energi för att kunna bryta ned avfallet och föröka sig.

De viktigaste ämnena är kol och kväve. Båda dessa ämnen måste finnas med i lämpliga pro-

portioner för att nedbrytningsprocessen ska komma igång.

Olika material har olika innehåll av kol och kväve. I grova drag kan man säga att det som är torrt och vedartat, t ex sågspån, flis av grenar och kvistar, bark, halm, papper och torra löv innehåller mycket kol medan det som är fuktigt och färskt, t ex kött- och fiskrens, matrester, gödsel, färskt gräsclipp, frukt och grönsaker innehåller mycket kväve.

En hushållskompost består ofta av mycket kväverikt och fuktigt avfall. Det är därför viktigt att tillsätta torrt, kolrikt strömaterial som bidrar till en bra kol/kväve balans och suger upp den överflödiga vätskan.

En renodlad trädgårdskompost däremot innehåller mycket kolrikt avfall och behöver därför tillskott av kväverikt material för att det ska bli mull inom rimlig tid.

Ta för vana att tillsätta en skopa strömaterial varje gång du tömmer din komposthink. 1 del strö till 3 delar köksavfall är en lämplig blandning.



Så sköter du din kompost

PLACERING AV BEHÅLLAREN.

Placera behållaren så nära köksentrén som möjligt på en skuggig och vindskyddad plats.

Ställ den på genomsläpplig, plan mark, t ex gräsmatta eller jord. Då kan det näringsrika lakvattnet sippra ned i jorden och maskarna kan ta sig in och ut.

Tänk också på att den ska vara lätt att tömma. Se till att det finns utrymme för att köra fram en skottkärra alldeles bredvid. Det behövs också en plats för ett kärl med lämpligt strömmaterial till köksavfallet.

LUFTIGT LAGER I BOTTEN. Börja med att lägga ett luftigt bottenlager av grenar, kvistar och grovt trädgårdsavfall längst ner i behållaren så att luften kan komma in underifrån.

Lägg därefter ett lager med lite finare trädgårdsavfall och sist ett lager färdig kompost eller jord. Nu kan du börja lägga i ditt hushållsavfall.



FINFÖRDELA AVFALLET. Vid all kompostering går nedbrytningsprocessen snabbare om materialet är finfördelat. Men det ska göras med måtta. Överdriven finfördelning kan göra komposten för kompakt och medföra sämre lufttillförsel.

Redan i köket kan du tänka på att finfördela skal av apelsin, citron, melon och banan, potatisar, stora brödbitar, äggskal och liknande i småbitar.

KOMPOSTAKTIVATORER. Kompostaktivatorer, som bakteriekulturer och speciella gödselmedel, är ofta onödiga. Har du mycket kolrikt trädgårdsmaterial i din kompost och vill påskynda processen kan du istället tillsätta färskt gräsklipp, stallgödsel eller färdig kompost.

VATTNA. Färskt, organiskt köksavfall innehåller mycket vatten. En hushållskompost behöver därför sällan vattnas. Tvärtom är det viktigt att tillsätta tillräckligt med strömmaterial som suger upp överflödigt vätska.

Däremot blir en kompost bestående i huvudsak av trädgårdsavfall torrare och kan behöva vattnas ibland. Använd en vattenkanna med stril.

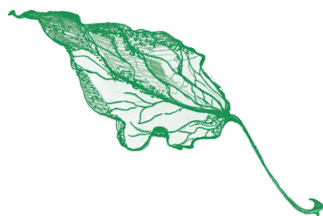


LUFTA OCH TILLSÄTT STRÖ.

Lufta kompostmaterialet regelbundet. Det gör du enklast, varje gång du tömmer din komposthink, genom att blanda om i ovanskiktet, någon eller några decimeter ned, så att det nyss ilagda materialet blandas med lite av det som ligger överst i behållaren. Täck sedan avfallet med ett lager strömaterial.

När du lägger i kött, fisk, skaldjur eller färskt gräsclipp är det viktigt att du täcker avfallet nogga för att hindraflugor att komma till.

Strömaterialiet bör ha lite struktur för att underlätta syresättningen av komposten som annars lätt blir för kompakt. Det kan t ex vara flis av kvistar och grenar, torra löv, sågspån, finfördelad bark, hackat hö och hackad halm. Blanda gärna flera olika material.



Under växtsäsongen kan du göra eget strömaterial med hjälp av en kompostkvarn. Mal grenar, kvistar, häckklipp, torra löv, bark mm till flis och förvara torrt. Vill du inte köpa en egen kvarn kan du hyra.

Vintertid, då du inte har något trädgårdsavfall, kan du behöva köpa strö. GreenLine har ett kompostströ baserat på sågspån, flis och okalkad och ogödslad torv. Torven suger upp vattnet och minskar lukten medan sågspånet står för det mera lättillgängliga kolet.

LUCKRINGSSTAVEN.

Den lätthanterliga luckringsstaven gör det enkelt att röra om och ger en effektiv luftning.

Luckringsstavens klaffar stängs när man pressar ned den i komposten och öppnar sig automatiskt när den dras upp igen



Den färdiga mullen

Komposten är färdig eller mogen när nedbrytningen har avstannat. Temperaturen är då densamma som omgivningens. Under komposteringen har materialet minskat i volym med ungefär hälften.

Hur lång tid det tar beror på vad du har komposterat, hur väl materialet har finfördelats och hur komposten har skötts. I grova drag kan man säga att en renodlad hushållskompost, med matavfall och strö, tar ca 4-6 månader att bli halvfärdig och 8-10 månader att bli mogen.

Ofta räcker det med att titta, känna och lukta på komposten för att avgöra om den är mogen. Den färdiga kompostmassan är kornig och mörk till färgen. Den ser ut som jord, känns som jord och doftar som jord.

EFTERKOMPOSTERING. När behållaren är full och det är dags att tömma tas det översta skiktet med ofärdigt material bort. Det läggs åt sidan för att sedan läggas tillbaka i behållaren igen för fortsatt kompostering.

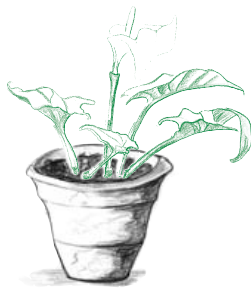
Både Mully och Master är enkla att tömma. Dessa töms genom att ta bort en av fyra sidor. Master Junior töms genom att behållaren lyfts rakt upp från bottenplattan.



Tömmer du din behållare en gång om året kan du räkna med att det understa skiktet är färdig mogen kompost och kan användas direkt.

Har du fyllt behållaren på kort tid, dvs 4-6 månader, är det understa skiktet halvfärdig kompost som kan efterkomposteras i en enklare behållare, t ex GreenLine Garden.





HUR DU ANVÄNDER DEN FÄRDIGA KOMPOSTEN. Kompostjord är utmärkt både som jordförbättringsmedel och som planteringsjord. För vissa ändamål är det lämpligt att sålla den innan den används. Det finns färdiga såll att köpa men du kan också tillverka ett själv av en träram och ett ståltrådsnät med ca 15 mm maskor.

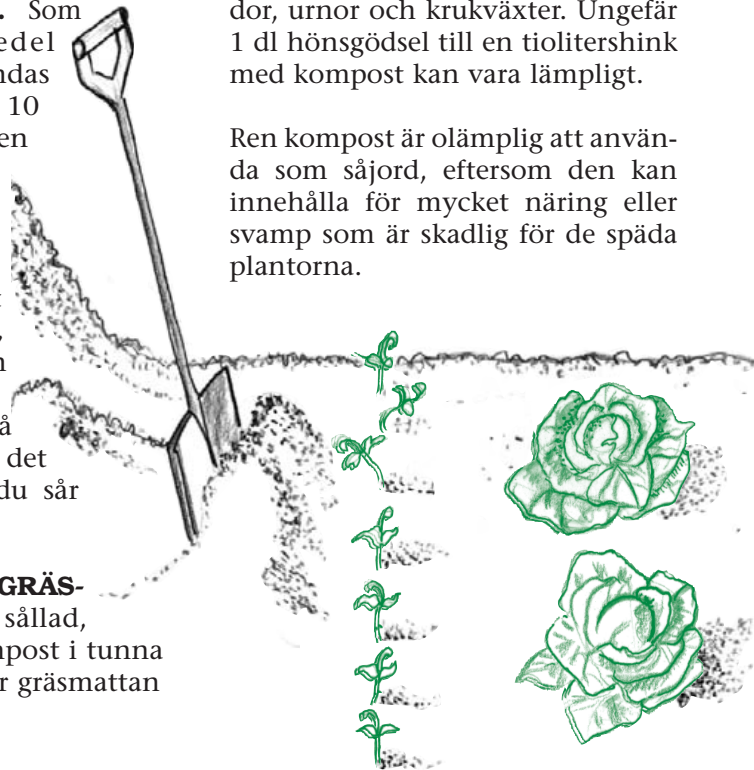
JORDFÖRBÄTTRING. Som jordförbättringsmedel ska komposten användas utspädd. Sprid ca 10 cm kompost på jorden (eller så mycket som du ha tillgång till) och mylla ned den i det översta jordlagret i grönsakslandet, runt fruktträd, bärbuskar, prydnadsbuskar och i rabatten. Om du sprider komposten på våren, ska du göra det några veckor innan du sår eller planterar.

TOPPDRESSING AV GRÄSMATTAN. Sprid ut sållad, mogen, utspädd kompost i tunna lager, 1-2 cm. Bäst mår gräsmattan

om du toppdressar i slutet av april eller början av augusti.

PLANTERINGSJORD. Till planteringsjord, både ute och inne, blandas mogen, sållad kompost med lika mycket vanlig jord eller torv. Komplettera gärna blandningen med lite höns gödsel och du får en förstklassig planteringsjord till träd, buskar och plantor, till balkonglådor, urnor och krukväxter. Ungefär 1 dl höns gödsel till en tiolitershink med kompost kan vara lämpligt.

Ren kompost är olämplig att använda som såjord, eftersom den kan innehålla för mycket näring eller svamp som är skadlig för de späda plantorna.



Problem och åtgärder

De flesta problem som kan uppstå är lätta att åtgärda. Det är inte särskilt svårt om du bara vet vad som behöver göras. Problemen beror nästan alltid på en felaktig balans mellan luft, vatten och kol och kväve.

KOMPOSTEN LUKTAR ILLA. Den vanligaste orsaken till dålig lukt är att du har blandat i för lite torrt, kolrikt strömaterial. Komposten blir då blöt, kompakt och får för lite syre. Genom att tillsätta mer strömaterial och blanda om ordentligt kommer du snabbt tillrätta med lukten. Kontrollera även att ventilationen fungerar.

Vid andra tillfällen har du kanske lagt i något som luktar illa, t ex räkskal, fiskrens eller köttrester och inte täckt avfallet noga. Det enda säkra sättet att hålla dålig lukt borta är att täcka komposten med strö.



FLUGOR OCH LARVER. Flugor och larver kan bero på att det är för svalt i din kompost. Du kan höja temperaturen genom att tillsätta kväverikt material. Blanda och lufta komposten ordentligt. Täck med ett lager kompost eller vanlig jord.

Det kan också vara för blött. Då ska du tillsätta strö och lufta genom att röra om. Täck sedan med ett lager kompost eller jord.

MYROR. Myror kan vara ett tecken på att komposten är för torr. Vattna försiktigt med en vattenkanna med stril.

GNAGARE. Sällan förekommande problem att mus eller råtta tar sig in i behållaren. Vid förekommande skadedjursangrepp gnager de sig igenom plasten. För att en varmkompost ska bli godkänd av Miljö & Hälsovårdsmyndigheten krävs följande: Komposten ska vara isolerad, sluten och försedd med maximalt 6 mm ventilationshål. GreenLine varmkomposter motsvarar dessa krav och klassas därför som en skadedjurstät behållare. Tips för att hålla gnagare borta: Spill ej vid ifyllning. Håll rent runt om behållaren så du har full

uppsikt. Var noga med att tillsätta strö och röra om i komposten vid varje ifyllning.

Ställ eventuellt behållaren på ett finmaskigt nät typ hönsnät som viks upp. Ingår EJ i förpackningen. En rätt skött kompost drar inte till sig skadedjur. Garantin kan därför ej åberopas i de fall skadan orsakats av gnagare eller annan åverkan som inte kan hänföras till fabriktionsfel.

INGET HÄNDER. Orsaken är då oftast att det saknas kväve, dvs komposten innehåller för mycket kolrikt material.

Om du tillsätter kväverikt avfall, till exempel färskt gräsclipp, köksavfall eller stallgödsel får mikroorganismerna det kväve de behöver och sätter igång att jobba igen.

En annan orsak kan vara att det är för torrt i komposten. Kanske innehåller den för grovt material och har blivit för luftig. Finfördela det grova materialet och vattna försiktigt. Se till att få en jämn fuktighet i komposten.

Det kan också finnas för lite material i behållaren för att mikroorganismerna ska kunna livnära sig och alstra värme.

BOKTIPS

Kompostboken, Alm, Tiberg,

Palmstierna m.fl., LTs förlag 1994

Allt om kompost, Ingrid Olausson,

Bonnier Alba 1994

Lottas Nya Kompostråd, Bra Miljö i

Söderköping, 1994

Nya handla miljövänligt,

Thunberg och Holm, 1995



Anteckningar

A series of horizontal dotted lines for taking notes.

Anteckningar

A series of horizontal dotted lines for taking notes.

GARANTI

5 års fabrikationsgaranti

lämnas på GreenLine Kompostprodukter

mot uppvisande av

detta Garantibevis

i kombination med

inköpskvitto.

Garantiärenden

behandlas på

inköpsstället.

Fäst kvittot här

Fäst kvittot, klipp ut och spara!



Konsument kontakt: GreenLine Garden AB
Tel: 040-685 72 50, E-mail: info@greenline.eu
www.greenline.eu